

La Lettre

“de l’Institut Français de Shiatsu”

Lettre trimestrielle
de l’Institut Français de Shiatsu

N° 08 – Hiver 2003
- 8 € -
le 16 décembre 2003



Directeur de la publication:
Michel Odoul
Imprimé par l’I.F.S.

Abonnement plein tarif: 30 €
Tarif préférentiel réservé aux
adhérents du Centre: 20 €
Les abonnements sont souscrits
pour une série complète, à compter
du numéro de septembre-décembre
de l’année.

Dépôt légal à la date de
l’impression
ISSN 1633-6186

Institut Français de Shiatsu
106 rue Monge
75005 PARIS
Tél.: 01.45.87.83.17.
Fax: 01.45.87.65.96.

s.a.r.l. au capital de 7.622 €.
R.C.S. Paris B 433 989 787

La reproduction partielle ou totale
des articles de cette lettre est
interdite sauf autorisation préalable.

ÉDITORIAL



Tiens? Mais que se passe-t-il donc?
Les gros titres dans la presse ces dernières
semaines nous interpellent sur la liberté de
penser... De Marianne en passant par
Entreprendre, de nombreux hebdomadaires
proposent des articles traitant de la difficulté
en France de penser autrement.

Le plus intéressant est que, en plus,
cette interrogation touche des domaines,
comme l’économie, le social, la santé, le
politique, la psychologie, la science, etc.
c’est-à-dire tous les domaines de notre vie.

Mais que se passe-t-il donc? Il n’y a
pas si longtemps, notre beau pays n’avait de
cesse d’éradiquer toute
pensée différente. Tous les
moyens étaient bons pour
réduire au silence les
empêcheurs de « penser en
rond » dont l’opinion ne
pouvait qu’être porteuse de
mensonge, d’intentions
inavouables, de manipulation
ou de charlatanisme. Prolifération
médiatiques, contrôles
administratifs ou fiscaux, listes
de pestiférés, rumeurs,
incitations à la délation,
accusations de pratiques illégales de la
médecine ou de la pharmacie, mise sur
écoute téléphonique de chercheurs etc. ont
fleuri dans le paysage du pays des Droits
« ? » de l’Homme.

Ce n’est d’ailleurs pas tout à fait fini.
Des revues libres comme « Santé Pratique »
ou bien des médecins remarquables pour
leur travail original sur le cancer des enfants
comme le Dr Nicole Delepine, par exemple,
en savent quelque chose.

Pourtant malgré cette débauche de
moyens qui rappellent des époques noires
de notre milieu de 20^e siècle (nazisme,
maccarthysme, communisme, etc.), on a
continué à penser. Des individus de plus en
plus nombreux font confiance aux médecines
dites « non conventionnelles », des
chercheurs du plus haut niveau continuent à

Penser...

bousculer les « pré-supposés »
indéboulonnables du scientisme parfois
ambiant, des médecins continuent à soigner
et à se dévouer en dehors des systèmes
établis, de plus en plus de personnes
consultent en Shiatsu, etc.. Et l’on se rend
finalement compte qu’une fracture de plus en
plus grande se crée dans la population entre
les consommateurs friands du « prêt à
penser » et ceux du « libre à penser », au
point de créer parfois des impossibilités à
communiquer au sein même des familles.

Ce qui est cependant rassurant sur le
fond, c’est ce frémissement médiatique qui
semble signifier que nous
approchons de la « masse
critique », de ce moment où
les tendances vont s’inverser.
Mon inaltérable optimisme m’y
fait voir un signe de la fin de la
« guerre des tranchées » dont
le seul résultat est de faire des
dégâts imbéciles.

La vie est ainsi faite
que toute tendance excessive
ne dure pas. Penser
autrement est non seulement
un droit mais plus encore un
devoir. Regardons l’histoire du monde et
celle de tous ces grands hommes qui firent
progresser l’humanité! Ils furent tous des
« penseurs autrement » qui dans leur temps
furent critiqués, honnis, bannis, embastillés
ou écartelés. Et les mêmes sociétés qui
encensent aujourd’hui ces hommes du passé
sont celles qui ont peur de leurs homologues
du présent.

Alors que pourrait-on souhaiter pour
cette fin d’année en dehors des vœux
habituels? Sans doute plus de responsabilité
individuelle et de tolérance, sans doute plus
d’humilité et moins de suffisance. C’est en
tous cas mon vœu le plus cher pour 2004 et
les prochaines années. Bonnes fêtes de fin
d’année à tous.

Michel Odoul.



Choisir
et lire

Au commencement
était le verbe

Grandeur et splendeur
des bibles enluminées
Editions Taschen
50 €



En cette période, parler d'un recueil de bibles est adapté. Au-delà de cela, ce livre magnifique présente le résultat du même engagement des artistes « enlumineurs » du Moyen Age occidental, que celui qui est présent dans la calligraphie chinoise de Cheng, livre dont j'avais fait la critique dans la lettre précédente.

Il faut du temps, du calme, du travail, du respect de soi et de l'autre pour réaliser de tels chefs d'œuvre. Il faut accepter de se sentir investi d'une mission qui va bien au-delà du trait et du coloriage pour savoir que la qualité du travail réalisé va participer à faire partager le contenu de ce qu'on illumine !

Connaissez-vous la bible d'apparat de Naples, le tétraévangile liturgique slave, la catena aurea de Thomas d'Aquin, la Torah, haftaroth, megilloth de la bible hébraïque, le rosaire des nouvelles de Mahmud ibn Ramadâm d'Istanbul, etc..?

La santé n'est pas seulement l'absence de maladie.

Deepack Chopra.



Aux origines de la maladie...

DOSSIER

Tentative d'objectivation des origines profondes de la souffrance et de la maladie.

Un dossier réalisé par Michel Odoul.

La maladie ne peut plus être de nos jours simplement considérée en tant que telle, c'est-à-dire comme un fait mécanique isolé. Nous devons prendre en compte les notions de terrain et par conséquent de psychisme. L'accepter signifie que ce qui doit être pris en compte c'est le malade. Malheureusement les formations de la plupart des praticiens de santé actuels, qu'ils soient médecins, infirmiers, kinésithérapeutes, ostéopathes, praticiens Shiatsu, kinésiologues, etc, privilégient, parfois exclusivement, le physique, le manifesté et le symptôme. C'est principalement sur eux qu'ils ont par conséquent appris à agir.



Les récents travaux de la Neuro-bio-immunologie développés aux Etats-Unis, montrent avec de plus en plus de précision et de force, à quel point le psychisme agit sur le physique et sur la capacité d'un malade à se guérir. Ce que l'on a longtemps placé dans la « poubelle méprisante » de l'effet placebo, est en train de conquérir ses lettres de noblesse. L'approche psycho-énergétique trouve en cela une justification évidente puisqu'elle a depuis longtemps mis à jour et codifié les liens parfois étonnants qui existent entre le corps et l'esprit.

Ce dossier est une proposition d'approche de ce que peut être notre structure psychique, à travers ce que les grands spécialistes de la psychologie nous ont appris. Elle ne prétend pas être exhaustive ni être un cours de psychologie appliquée. Elle est construite comme une vulgarisation destinée à permettre à chacun de mieux comprendre les origines possibles de ses somatisations.

Quelles sont les grandes références de la psychologie moderne ? Quelles sont les structures psychiques à comprendre ? Comment agissent les structures inconscientes ? Comment le rapport au « soignant » induit la réponse du « soigné » ? Comment se donner des clés simples et opératives pour aller mieux ? Comment se « sortir » en tant que patient de l'état de « victime » ? (en donnant un sens à sa souffrance). Voilà autant de questions qui peuvent se poser. Ce

dossier s'inscrit dans cette logique interrogative et va tenter de proposer des réponses.

🕒 Comment la compréhension des structures de notre psyché peut nous permettre de faire le lien entre nos vécus, quels qu'ils soient, et ce que notre corps exprime parfois.

Il semble que notre structure psychique soit en grande partie le résultat d'une construction progressive, faite à travers la rencontre de vécus, d'expériences, qui élaborent une « vérité relationnelle » au monde. Celle-ci s'appuie sur des schémas réactionnels types, qui résultent eux-mêmes du fait expérimental propre à chacun.

Notre pensée se structure, au fur et à mesure des expériences, en élaborant des croyances individuelles, principalement référencées autour de l'idée que « les choses sont censées se passer de la même façon que la première fois où on les a rencontrées, consciemment ou non ». Ces mémoires des vécus anciens, peuvent remonter jusqu'à l'aube de l'humanité, comme être très récentes. Toujours est-il quelles agissent, en induisant des structures réactionnelles acquises, plus ou moins fortes ou perceptibles. Suivant les approches elles seront identifiées comme des « sabotages », des « programmes négatifs » ou des « injonctions contraignantes ».

Le processus éducatif fonctionne également sur ce principe de l'expérience. Mais



celle-ci vient « de l'autre » et peut être parfois virtuelle ou transmise. Le problème est que cette expérience, parce qu'elle n'a pas été directement vécue, génère le plus souvent une croyance qui est d'autant plus forte qu'elle fait référence, dans nos sociétés modernes, au « savoir ». Or celui-ci est une accumulation de données dites rationnelles mais qui finissent par être invérifiables, impliquant la nécessité de faire « confiance à celui qui assène la vérité », et conduisant à une définition de « référence » et à une soumission aux symboles de l'autorité.

Nous sommes ici à l'opposé de la « connaissance », dont le processus éducatif fonctionne sur l'appropriation de systèmes ou de règles fondamentales par l'expérience des mécanismes et non de leurs composants.

Le savoir génère de la croyance (certitudes extérieures) alors que la connaissance génère de la confiance (certitudes intérieures).

Dans le premier cas on génère de la croyance (certitudes extérieures) et dans le second cas on génère de la confiance (certitudes intérieures).

Nous allons au cours de ce dossier, essayer d'évoquer ensemble comment les expériences vécues imprègnent le psychisme et conduisent à de nombreux moments les individus à bloquer des processus de vie en eux, parce qu'un jour ils leur avaient fait mal. Les tensions engendrées alors sont sans doute à l'origine de leur « mal-être » et finissent par signer, à travers un processus pathologique ou accidentel, un accusé réception très clair de ce qui se passe en eux.

Les éléments de psychologie:



- Freud.

Freud a été sans conteste le grand défricheur de la psychologie humaine en occident. Ses recherches, ses travaux et ses publications, au-delà d'être les bases de la Psychanalyse, sont les éléments fondateurs des premières bases du concept et de la connaissance de l'inconscient.

Nous allons ici évoquer ce qui, dans les travaux de Freud, peut nous permettre de mieux comprendre quand et comment des vécus peuvent s'inscrire chez un individu. Ceci nous permettra de mieux comprendre alors comment ils ont pu générer en lui des blessures ou des attitudes de vie pouvant se traduire physiquement ou psychologiquement.

« Les enfants sont des cires vierges sur lesquelles tout s'inscrit », disait Freud et ils avancent sur le chemin de leur vie. Sur ce chemin, lors de leur prime enfance, ils rencontrent des expériences et des vécus, agréables ou désagréables. Ces expériences et ces vécus sont parfois encore clairement présents en mémoire, d'autres sont également conscients mais en partie seulement, certains enfin sont entrés en nous si vite ou si fort que nous n'en avons plus aucune conscience.

Or certains souvenirs, en partie conscients, peuvent être porteurs d'une dimension inconsciente radicalement différente de celle restée en « mémoire officielle ». Or c'est cette partie inconsciente qui est la plus porteuse d'énergie, de force, notamment du fait que, comme nous n'en avons pas conscience, elle peut agir en profondeur.

Sigmund Freud expliquait ainsi comment des traumatismes de la prime enfance induisaient des comportements voire des pathologies très profondes. Ceux-ci étaient principalement articulés, dans sa vision, autour des tensions liées à la libido et à son énergie, la sexualité. Cela conduit selon lui notamment au complexe d'Œdipe, c'est-à-dire à une relation problématique à l'un des deux parents.

- Jung

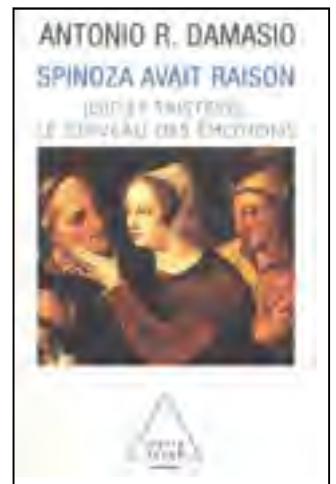
Jung a été sans conteste celui qui a continué le développement de la connaissance de la psychologie humaine. Ses recherches, ses travaux et ses publications,

Avez-vous envie d'en savoir plus sur l'histoire des bibles historiques, sur les manuscrits de la bible du judaïsme et des églises orientales ?

Un livre à lire....et à regarder, à offrir et à partager ! Dans le contexte actuel de lutte des « églises », de luttes de clochers... retrouvons par ce supplément de culture, la vérification une nouvelle fois que nous pouvons toujours nous retrouver sur l'essentiel : la beauté, la noblesse et le supplément d'âme qui permettent un jour « aux murs » d'être remplacés par des « ponts ».

Nelly.

Spinoza avait raison Joie et tristesse, le cerveau des émotions Antonio R.Damasio Editions Odile Jacob 25 €



Descartes(et la France est un pays dit cartésien...) a instauré la grande coupure entre le corps et l'esprit ;Spinoza, à la même époque, les a réunis et, surtout, a su voir dans les émotions le fondement même de la survie et de la culture humaines.



D'où ce voyage accompli par ce scientifique pionnier afin de redécouvrir le génie visionnaire de Spinoza, qui, pour lui préfigure le mieux la neurobiologie moderne de l'émotion, du sentiment et du comportement social.

Ce livre est à la fois un livre sur la vie, les écrits, l'environnement de Spinoza et en même un livre de réflexion et d'analyse sur l'apport primordial de la pensée de Spinoza dans la neurobiologie d'aujourd'hui.

Un livre intéressant, rassurant sur l'ouverture d'esprit et l'humilité de grands scientifiques, en effet, l'auteur est professeur et directeur du département de neurologie de l'Université de l'Iowa.

Le contenu de ce livre est tout cas très en phase avec ce que nous pensons et enseignons à l'Institut. Il est à lire par tous ceux qui cherchent des fondements et des explications biologiques à ce qui meut l'être humain. S'il y avait un reproche à lui faire, c'est de se cantonner à cette seule vision biologique. Or la biologie explique-t-elle la cause ou les raisons des phénomènes ou bien simplement leurs processus de manifestation?

En dehors de cette simple et non anodine remarque, ce livre est à lire, à apprécier et à garder comme une référence.

Michel Odoul.



Car toutes nos misères véritables sont intérieures et causées par nous-mêmes.

Anatole France.

au-delà d'être les bases de la Psychologie Analytique, sont les éléments qui sont venus enrichir la première connaissance et le concept de l'inconscient découvert par Freud.

Jung a cherché comment réconcilier « psychologie et spiritualité ». Ses travaux, en grande partie marqués par la rencontre avec l'Orient, l'ont conduit à définir des concepts riches et parfois même d'une profondeur troublante.

Il a enfin été très intéressé (sans pour autant développer de grilles de lectures) par les interactions corps / esprit et notamment par les disparitions étonnantes de pathologies chroniques lors de la résolution par la Psychologie Analytique de conflits psychiques chez de nombreux patients.

Ses théories en tous cas permettent de saisir, comment, inconsciemment, l'environnement historique, collectif ou familial nous imprègne (transgénérationnel). Il développe aussi les notions de conflits intérieurs et l'idée que les tensions psychiques, signatures d'un non épanouissement de soi, peuvent être porteuses de factures parfois lourdes. Ceci nous peut nous aider, comme chez Freud, à mieux comprendre alors comment ils ont pu générer chez l'individu, des blessures ou des attitudes de vie pouvant se traduire physiquement ou psychiquement.

La plupart des praticiens de terrain a rencontré des clients porteurs de dynamiques de ce type, inconscientes mais déterminantes sur le plan comportemental et physique. La plus marquante d'entre elles étant celle de la culpabilité issue de l'archétype judéo-chrétien « d'Adam et Eve » qui implique que si nous existons c'est parce nous avons « péché ».

Jung considère en fait que l'équilibre de l'être est un véritable processus alchimique lors duquel il se réalise, à l'instar du « grand œuvre alchimique » qui lui a été révélé par la lecture d'un traité d'alchimie taoïste « Le secret de la fleur d'or ».

Cette notion d'équilibre n'est pas seulement un fait interne. Elle a aussi une dimension « collective ». Selon Jung, nous sommes en relation avec le monde et avec les autres à bien d'autres niveaux que ceux perceptibles par nos sens et notre conscient. Chacun d'entre nous est en

relation avec le monde à travers ses strates inconscientes. Chaque individu possède une relation, une prise au monde, du fait de son imprégnation « collective ». Cette imprégnation n'est pas statique et par conséquent ne se contente pas de « marquer » l'inconscient par des informations types depuis l'origine de l'humanité, comme une sorte d'hérédité psychique. Elle nous interpénètre en permanence et nos strates inconscientes vont y chercher constamment les informations dont elles ont besoin. Ce processus nous permet de comprendre, si l'on prend en compte la globalité psychique d'un individu, que le hasard n'existe pas et que chaque rencontre a été « voulue » parce qu'elle participe à la réalisation d'un besoin, bien souvent inconscient mais constitutif de l'individuation de chacun. En effet Jung considère profondément que notre inconscient est capable, chaque fois que nécessaire, de suppléer aux carences de notre conscient. En prenant chaque fois que nécessaire, le pas sur lui, il permet, du fait de son accès à des niveaux d'information plus subtils, à l'individu d'aller rencontrer les expériences qui seront la nourriture de sa transformation.

Ce caractère « supra agissant » de l'inconscient lui donne cette force transcendante qui pousse l'être conscient à la métamorphose à travers ses expériences, parfois d'autant plus efficaces qu'elles sont inconfortables. Cet inconfort semble être le principal outil d'incitation à l'ouverture de la conscience individuelle qui aura sinon une tendance naturelle à aller vers l'évitement des tensions, conflits ou problèmes. C'est ici que viennent s'inscrire la maladie et les traumatismes.

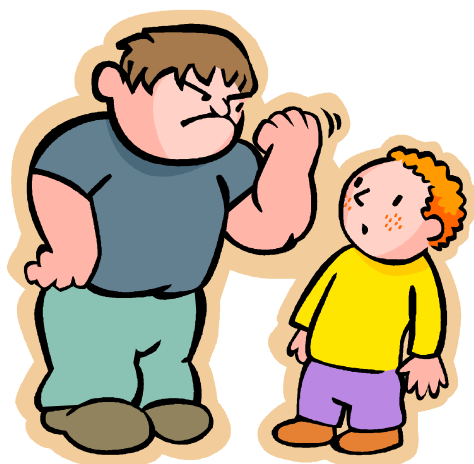
- Alfred Adler

Contemporain de Freud et de Jung, Alfred Adler s'éloigne lui aussi de Freud et développe une théorie du fonctionnement psychique principalement articulée autour du complexe d'infériorité. Ici aussi notre propos n'est pas de faire une démonstration exhaustive des théories adleriennes mais de présenter simplement ce qui va nous permettre de mieux comprendre l'origine du complexe d'infériorité et ce qu'il implique.



*An homme que nous défions par amour nous ravira pas à pas
notre propre liberté et notre abandon se muera en sujétion.*

Eugène Drewerman.



Le complexe d'infériorité est le résultat d'une ou de plusieurs expériences lors desquelles l'enfant engrange une information dévalorisante. Il en construit une image négative de lui-même qui va imprégner son psychisme puis induire des comportements égotiques de mises en situations venant conforter cette opinion. Comportements l'échec, sabotages de réussite, auto-dévalorisation ou dénigrement, incapacité à exprimer des demandes personnelles, mauvaise face aux compliments, etc. sont autant de modes d'expression de ce complexe. La difficulté, à la fois posturale, comportementale et identitaire, réside principalement dans le sabotage des améliorations obtenues « malgré la personne ». La personne traumatisée par son vécu de l'enfance continue à porter inconsciemment cette vision qu'elle a d'elle-même et qu'elle a fini par adopter. Il lui est donc difficile d'accepter de s'être « trompée » et elle va par conséquent saboter toute tentative d'amélioration, un peu comme dans le comportement « hypocondriaque » où chaque symptôme « guéri » est aussitôt remplacé par un autre, sinon la personne s'effondre.

🕒 Les traumatismes autres:

En dehors des grandes structures psychiques que nous venons de voir, il y a bien d'autres moments de la vie qui permettent de comprendre les comportements inconscients et les pathologies qui peuvent en découler. En effet, les grands traumatismes de la vie ne se produisent pas seulement au moment de l'enfance ou de la petite enfance. Nous allons illustrer cela à travers plusieurs paraboles concernant différents moments de la vie.

A l'âge de 50 ans par exemple, il est tout à fait possible qu'un vécu difficile génère des stress et des attitudes compensatoires qui vont produire des pathologies d'élimination (ulcères, infarctus, alcoolisme, zones, eczémas, etc.). Cela s'illustre malheureusement assez fréquemment avec le vécu de ces cinquantenaires qui se retrouvent brutalement au chômage.



A n'importe quel âge peuvent également s'exprimer des mémoires traumatiques n'appartenant pas à la personne elle-même mais à l'histoire familiale. Les théories modernes du transgénérationnel ont clairement démontré ce que les orientaux appellent « les mémoires ancestrales ». Il semble en effet que chaque famille soit porteuse d'une histoire, de secrets, qu'elle transmet de génération en génération, et ce de façon inconsciente. Ce que je qualifie « d'archétypes familiaux », agit et imprègne l'inconscient de l'individu, parfois au point de générer des pathologies familiales et en tout état de cause des comportements familiaux. Les exemples de migraines ou d'infarctus « familiaux » sont bien connus.

La période du berceau peut également être une période déterminante. Bien des comportements datent de cette époque et induisent des modes comportementaux déséquilibrants parfois (ulcères, boulimie, infarctus, etc.). Une théorie nord-américaine dite de la « balance des échanges » permet de le comprendre, en expliquant comment le premier combat que mène un être humain est celui de la nourriture et de la digestion de la matière. De la façon dont ce premier combat s'est déroulé, va dépendre la combativité de l'enfant puis de l'adulte.

Il semble qu'il en soit de même avec la période intra-utérine. Il est aujourd'hui reconnu combien les états psychiques et les vécus de la mère ont des conséquences sur ceux du fœtus qu'elle porte. Les agressions sont nombreuses et



L'Asie en nous

Anne Garrigue
Editions Philippe Picquier
19 €



Chacun d'entre nous est toujours ravi de voir reconnu ce qu'il propose, réalise ou écrit. C'est ce qui nous arrive avec ce livre écrit par une journaliste passionnée par l'Asie. L'auteur présente ce qu'elle appelle des « passeurs d'Asie », hommes ou femmes porteurs de découvertes originales, fruits d'une assimilation liée à une recherche personnelle... qui incarnent la découverte forte qu'ils ont faite et la transmettent en existant tout simplement ». Dans ce cadre, parmi toutes ses interviews, Michel est, pour elle, l'un de ces « passeurs d'Asie » et à ce titre, elle lui consacre dix pages (ainsi qu'à l'Institut).

L'enquête menée dans ce livre, dessine, à travers des témoignages, les contours de cette vision du monde, de soi, du corps, de la culture, de la santé, de la vie, du « cosmos » venu d'Asie et que nous sommes en train d'assimiler.

Le livre se termine par un carnet d'adresses de ces passeurs ou autres figures incarnant une partie de l'Asie, ce qui permet à l'IFS d'être à



Choisir et lire

nouveau cité et vous pourrez y trouver également l'adresse de musées, spectacles, nourriture, mobilier, associations, enseignements de langues, etc.

Un livre de culture concret, pratique présentant l'Asie au quotidien, à lire et à garder.

Nelly.

Yoga et Prâna pour chats

De Claire et Christian Gaudin
Editions Source - La Sirène
Prix: N.C.



Ce guide drôle, tendre et instructif met les secrets de la circulation de l'énergie à la portée de tous vos minets ! Ce livre se présente comme une bande dessinée où l'on voit un chat découvrir le pranâ , le corps de l'énergie, les méridiens, les chakras, les vaisseaux Gouverneur et Conception(si, si, vous avez bien lu !) et de nombreux autres concepts énergétiques orientaux.

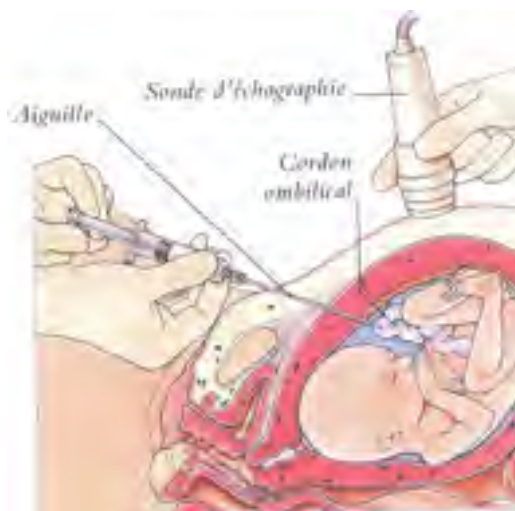
Qui se sent prêt à continuer la collection avec « shiatsu pour les chats » ?

Grand merci à Sylvie de nous avoir fait découvrir ce livre plein d'humour et...d'informations

Michel Odoul.



parfois dures. Et nous ne connaissons pas toutes ces agressions. Qu'en est-il réellement par exemple de tous les examens prénataux?



Et du moment de l'accouchement, qu'en est-il? Quel est le vécu du nouveau-né? Pourquoi les enfants crient-ils? Par joie et bonheur ou par réaction à un accueil vécu comme brutal? L'accès à la vie est-il une souffrance ou bien un fait qui nous échappe par anesthésie, anesthésie que nous rechercherons à nouveau chaque fois que la vie fera mal?

L'ensemble de ces données nous permettent de mieux envisager que de nombreuses situations, de nombreux vécus peuvent conduire à des « non » à la vie, c'est-à-dire à des inscriptions inconscientes de refus de vivre ou revivre des situations « qui font mal ». Ces « non » s'accumulent parfois ou ont une telle puissance qu'ils impriment en nous des blocages, énergétiques et / ou physiologiques, qui conduisent à la maladie ou à l'accident.



Il est essentiel pour un bon praticien de pouvoir identifier à quel moment, ce ou ces « non » se sont inscrits, quel a été le vécu douloureux ou traumatisant qui a induit chez la personne la réponse négative à la vie que l'on peut qualifier de « blocage ».

Cette vision des origines de la maladie n'est certes par encore la plus répandue mais elle émerge et finira par trouver son espace de vérité. Nous y travaillons, en tant que libres penseurs.

Nous l'enseignons dans le stage « Psychologie du Praticien » ouvert à tous les professionnels de santé, dont le présent dossier s'inspire.

Michel Odoul.



- NOUVELLES BREVES DU FRONT -- NOUVELLES BREVES DU FRONT --

Cette rubrique est celle de vos expériences personnelles. Challenges, installations professionnelles, contrats en entreprise, voyages, animations, etc. tout ce qui concerne votre pratique du Shiatsu, a sa place dans cette rubrique. Elle est la démonstration de la vitalité du Shiatsu et de votre créativité . Sa richesse vient nourrir le capital confiance dans tous les moments où l'on est parfois confronté à des difficultés dans la réalisation de ses projets.



Je suis heureuse de vous informer que les Mutuelles de l'Isère m'ont fait intervenir sur deux jours pour donner un shiatsu aux employés d'un service médical qui leur appartient. En fait, ces Mutuelles ont créé un service pilote unique en France, constitué principalement d'infirmières et dont la vocation est de répondre aux urgences médicales sur toute l'agglomération grenobloise et ce 24h sur 24. De ce fait, le personnel est très stressé, faisant face à des situations extrêmes.

Dans le cadre d'une formation plus générale sur le toucher (toucher et être touché), chaque employé a pu recevoir un shiatsu dans un but de relaxation. Nous avions un créneau d'une heure à consacrer à chacune des personnes ce qui nous permettait « d'accompagner » le shiatsu si la personne souhaitait parler. J'ai fait cette intervention avec Christine Cislaghi, une autre pratiquante en shiatsu qui a suivi la formation avec moi. L'expérience a été très concluante, tous les retours sont positifs et j'ai hâte de recommencer.....

Françoise KOLTCHAK octobre 2003



Actualités du shiatsu...dont les perspectives d'emploi engendrées par ce développement économique

Du 8 au 20 septembre 2003, la marque de soins « Origins » a organisé des ateliers sur le thème : *Qu'est-ce qui vous ferait plaisir ?* Au programme étaient proposés des soins shiatsu du visage et du Amma..... Intéressant car Origins est une enseigne internationale qui se développe....

Dans le supplément de l'hebdomadaire « Le Point » du 10 octobre 2003 et dans sa rubrique « En pleine forme » est présentée la nouvelle façon de prendre soin de soi et de retrouver un corps apaisé : se faire masser à domicile. Lambert Ho parle de son expérience. Il est masseur dans un restaurant parisien très branché, l'Alcazar du très chic TERENCE MONRAD où, comme l'écrit la rédactrice Alix Guillaume, il s'est fait une belle clientèle de « contractés » (signe des temps!). Devant le succès et les demandes, il a décidé de donner ses séances de réflexologie et de Amma à domicile, il se déplace même avec son futon pour le shiatsu traditionnel.

Dans le très officiel journal de la Mairie du 6^{ème} arrondissement intitulé « Notre 6^{ème} » et dans son numéro de septembre, on peut découvrir dans la rubrique « Vie pratique » après la liste des pharmacies de garde et une information sur une meilleure connaissance de ses droits en terme de fiscalité : « Nouvelle enseigne »: SPA YON KA, un salon de 400m2 propose hammam, soins du corps, shiatsu, pierres volcaniques. 39 rue de Sèvres 75006 PARIS, tél: 01 45 44 39 79.

NOUVEAU ET CRÉATIF.

Johan Walter, l'un de nos stagiaires en réflexologie plantaire saute le pasIl ouvre mi-janvier, à deux pas du Centre Georges Pompidou, 181 rue Saint Martin, ZEN ROOM, un espace détente et bien-être proposant divers massages énergétiques, massages assis, shiatsu, réflexologie plantaire, massage ayurvédique, etc...dans une ambiance relaxante avec fauteuils, cascade intérieure et une carte exclusive de boissons non alcoolisées.

son concept : « proposer le bien-être intégré au quotidien ». Pour cela, il crée un lieu professionnel où il fait « bon venir », se détendre dans une atmosphère agréable. Vous êtes stressés, vous avez une demi heure devant vous, alors vous savez où aller... Et puis, comme il y aura beaucoup de clients, il aura besoin de praticiens..... Pour en savoir plus : WWW.zen-room.com

- INFOS ACTIVITÉS - - INFOS ACTIVITÉS -

Examen en Réflexologie Plantaire.

La date de l'examen a été fixée au **lundi 08 mars 2004 à Paris**. Cet examen est ouvert aux élèves ayant suivi le niveau « Pro » + une journée de Perfectionnement au moins. Les candidats doivent s'inscrire par courrier auprès de l'Institut.

Examen en Aromathérapie et en Phytoénergétique sur Grenoble.

La date de l'examen a été fixée au **vendredi 20 février 2004**. Cet examen est ouvert aux élèves ayant suivi le niveau « Pro » à Paris ou à Grenoble. Les candidats doivent s'inscrire par courrier auprès de l'I.F.K.A., 155 cours Berriat, 38000 GRENOBLE.

Résultats des examens Shiatsu, Aromathérapie et en Phytoénergétique.

Les cuvées 2003, à Paris et Grenoble, ont été de qualité, même si le taux de réussite n'est pas aussi élevé que l'an dernier. Il n'y a pas de miracle; seul le travail et la pratique

payent. Les soirées ou les journées Perfectionnement sont là pour ça.

Ouverture de nouvelles sessions en Anatomie et en Shiatsu Fondamental.

Ces deux activités connaissent un succès indéniable qui a fait se remplir les stages en quelques semaines. Cela nous conduit à proposer une nouvelle session de Shiatsu Fondamental les 27, 28, 29 avril 2004 et d'Anatomie les 25, 26, 27 mai 2004. Alors à vos bordereaux.

Prochaines conférences de M. Odoul.

Le 23 janvier 2004 à Luxembourg, sur le thème « Dis moi où tu as mal », au Lycée Aline Mayrisch, Campus Geesekeppchen à Luxembourg. Réservation au 00.352.22.24.37.

Le 11 mars 2004 à Grenoble, sur le thème « Hasard, fatalité ou lois de la vie, quels sont les équilibres du corps et de l'esprit ». Réservations au 04.76.47.54.29.

Il faut naître deux fois pour vivre un peu, ne serait-ce qu'un peu. Il nous faut naître par la chair et ensuite par l'âme. Les deux naissances sont comme un arrachement. La première jette le corps dans le monde, la seconde balance l'âme jusqu'au ciel.

Christian Bobin.

Pour qui tend convenablement sa voile au souffle de la terre un courant se décèle qui force à prendre toujours la plus haute mer.

P. Teilhard de Chardin.

Au milieu des ténèbres, je souris à la vie, comme si je connaissais la formule magique qui change le mal et la tristesse en clarté de bonheur. Alors je cherche une raison à cette joie, je n'en trouve pas et ne puis m'empêcher de sourire de moi-même. Je crois que la vie elle-même est l'unique secret.

Rosa Luxembourg.

La guérison escomptée vient par surcroît, comme conséquence d'une mutation autrement plus radicale et qui concerne l'identité. Plus le sujet ira vers lui-même, moins il sera malade. Mais dans un premier temps, être malade est le moyen d'arrêter le mouvement qui le fait aller vers l'idole et non vers lui-même. Cette maladie, qui est médicalement considérée comme un mal, est spirituellement un progrès.

Mary Balmay.

Infos soirées



Soirées shiatsu Le lundi de 19 à 21 h. le jeudi de 18 h. 30 à 21 h.

Une salle couverte de tatamis est mise gratuitement à disposition des pratiquants de Shiatsu.

En la présence et sous la responsabilité de l'un des animateurs de l'Institut, chacun pourra y améliorer sa pratique. Mais ce ne sont pas des cours !

RAPPEL!

Les soirées de shiatsu ont lieu, sauf en période de vacances scolaires. (vous renseigner auprès du secrétariat pour savoir si la soirée a lieu).

La participation à ces soirées suppose le fait d'être à jour de son adhésion.

L'Équipe de l'IFS

Responsables:

Michel
Nelly

Assistants de l'IFS:

Jocelyne
Sandrine

Animateurs de stage

Elske Miles
Michel Odoul
Christiane Serres
Jacques Blanc
David Sayag
Bertrand Caillet

Assistant(es) Shiatsu:

Alain (s),
Annick,
Dorothee,
Elodie,
Jan,
Marie,
Micheline,
Michelle,
Nathalie,
Pascal,



A PARIS

LE SHIATSU

A GRENOBLE

Niveau 1	session de week-end	session de semaine	en semaine
Tarif	5, 6, 7 décembre 2003		
395, 00 €	30, 31/01, 1 février 2004	2, 3, 4 mars 2004	9, 10, 11 mars 2004
	12, 13, 14 mars 2004	11, 12, 13 mai 2004	
Niveau 2	session de week-end	session de semaine	
Tarif	23, 24, 25 janvier 2004	16, 17, 18 décembre 2003	
395, 00 €	19, 20, 21 mars 2004		
	4, 5, 6 juin 2004	4, 5, 6 mai 2004	8, 9, 10 juin 2004
Niveau 3	session de week-end	session de semaine	
1° partie	26, 27, 28 mars 2004		en semaine
Tarif		15, 16, 17 juin 2004	16, 17, 18 septembre 2003
395, 00 €	18, 19, 20 juin 2004		
Niveau 3	session de week-end	session de semaine	en semaine
2° partie			
Tarif	2, 3, 4 juillet 2004		18, 19, 20 novembre 2003
395, 00 €	10, 11, 12 sept. 2004	21, 22, 23 sept. 2004	

ANATOMIE / PHYSIOLOGIE	A PARIS en week-end	A PARIS en semaine
Tarif 445,00 €	17, 18, 19 octobre 2003 14, 15, 16 novembre 2003	16, 17, 18 mars 2004 25, 26, 27 mai 2004

Shiatsu ASSIS	session de week-end	session de semaine	session de semaine
Tarif 295, 00 €	17, 18 janvier 2004	23, 24 mars 2004	2, 3 décembre 2003

Perfectionnement	Niveau 1	Niveau 2
Tarif 125, 00 €/ niv.	15 mai 2004	16 mai 2004

A PARIS

LA PSYCHO-ENERGETIQUE

A GRENOBLE

Niveau 4	7 journées réparties sur l'année	2 X 3 jours intensifs en résidentiel
Tarif	20/10, 08/12/2003	24, 25, 26 février 2004
1025, 00 €	26/01, 22/03, 10/05, 28/06 et 06/09/2004	25, 26, 27 mai 2004
	3 X 2 journées réparties sur l'année	
	3, 4 nov. 2003, 2, 3 février et 7, 8 juin 2004	

Tarif	LE SHIATSU FONDAMENTAL PRATICIEN AVANCE à Paris (en semaine)
525, 00 €	27, 28, 29 janvier 2004 27, 28, 29 avril 2004

Niveau 5	A PARIS	LA PSYCHOLOGIE CORPORELLE APPLIQUEE	A GRENOBLE
	7 journées réparties sur l'année		2 X 3 jours intensifs en résidentiel
Tarif	13/10, 24/11/2003		
1025, 00 €	12/01, 15/03, 17/05, 21/06 et 13/09/2004		

REFLEXOLOGIE PLANTAIRE

Niveau Initiation	A PARIS en week-end	A PARIS en semaine	A GRENOBLE
Tarif 295, 00 €	6 et 7 mars 2004		13, 14 décembre 2003

Niveau Professionnel	A PARIS en week-end	A PARIS en semaine
Tarif 445, 00 €	9, 10, 11 janvier 2004	1, 2, 3 juin 2004

HUILES ESSENTIELLES

Niveau Initiation	A PARIS en week-end	A PARIS en semaine	A GRENOBLE
Tarif 295, 00 €	3 et 4 avril 2004		21 et 22 février 2004

Niveau Professionnel	A PARIS 6 X 1 journée	A GRENOBLE 2 X 3 J.
Tarif	01/12/03,	20, 21, 22 avril 2004
880, 00 €	19/01, 09/02, 29/03, 24/05, 14/06/2004	23, 24, 25 juin 2004

PSYCHOLOGIE DU PRATICIEN	PREMIERE PARTIE	DEUXIEME PARTIE
Tarif 1200,00 €	12, 13, 14 décembre 2003	6, 7, 8 février 2004