

La Lettre

“de l’Institut Français de Shiatsu”

ÉDITORIAL

Mondiaaaaaal...

Lettre trimestrielle
de l’Institut Français de Shiatsu

N° 18 – ETE 2006
- 8 € -
le 20 JUIN 2006



Directeur de la publication:
Michel Odoul
Imprimé par l’I.F.S.

Abonnement plein tarif: 30 €
Tarif préférentiel réservé aux
adhérents du Centre: 20 €
Les abonnements sont souscrits
pour une série complète, à compter
du numéro de septembre-décembre
de l’année.

Dépôt légal à la date de
l’impression
ISSN 1633-6186

Institut Français de Shiatsu
106 rue Monge
75005 PARIS
Tél.: 01.45.87.83.17.
Fax: 01.45.87.65.96.

s.a.r.l. au capital de 7.622 €
R.C.S. Paris B 433 989 787

www.shiatsu-institut.fr

La reproduction partielle ou totale
des articles de cette lettre est
interdite sauf autorisation préalable.

Le 13 juin la France s’est arrêtée de respirer. Le « Mondial » a démarré et il est difficile de ne pas le savoir. La preuve, même dans la Lettre on en parle. Tout le reste passe au second plan, des épreuves du bac en passant par l’affaire Clearstream ou l’amnistie incroyable d’un ancien ministre (des sports d’ailleurs) qui a rendu de grands services à... La France. Que dire, que penser? Le peuple romain a connu le célèbre « panem et circences » et nos jeux du cirque à nous s’appellent football, formule 1, rugby, etc.

Rien de tel que le sport pour enflammer les foules. Une compétition, des équipes, des supporters, des couleurs, des emblèmes, un enjeu, tout est là pour focaliser les consciences. Au point d’ailleurs que les résultats dépassent les espérances, au grand regret de ceux qui dans l’ombre « organisent ». N’a-t-on pas vu apparaître sur nos écrans de télévision, un spécialiste des marchés mondiaux, venir nous expliquer doctement que, lorsque les foules se passionnent trop pour de tels événements, ce n’est pas bon pour le commerce.

En effet, nous expliquait-il, les gens, trop préoccupés par les matches, ne consomment plus! Aïe, aïe, aïe. On est mal, on est mal, on est mal! Espérons que, quand les foules auront repris leurs esprits, elles rattraperont le retard en consommant deux fois plus (et reprendront ainsi les kilos si insidieusement perdus).

Pourtant Mc Donald a réalisé, spécialement pour cette coupe du monde de football, un Big Mac deux fois plus gros que le modèle habituel. Pourtant, le sélectionneur de l’équipe de France a bien respecté son contrat en ne donnant la composition de l’équipe qu’à son

sponsor... ou en espérant la réserver à son épouse qui officie sur une chaîne de télévision culturelle. Pourtant le pays organisateur avait fait un effort considérable pour être prêt à temps, notamment en ce qui concerne ses « maisons closes ». Le commerce de transport féminin avec les pays de l’Est en est devenu florissant.

Mais c’est vrai que la mascotte de ce Mondial s’est mal vendue. D’ailleurs qui sait à quoi elle ressemble? Donc finalement rien de neuf sous le soleil!

Peut-être que si! Lorsque l’on voit les images de ces enfants des favelas, des bourgades africaines ou des bidonvilles du Caire, dont les yeux rayonnent de bonheur à courir derrière cette boule de cuir, on se dit qu’il peut y avoir quelque chose derrière le sport. Sans doute le sport est-il un bonheur potentiel parce qu’il active, au propre comme au figuré la vie en nous. Sans doute est-ce un facteur de joie parce qu’il nous pousse au dépassement. Sans doute est-ce un plaisir parce qu’il signifie la conquête. Mais peut-être que le sport est tout cela en soi, lorsqu’il reste simplement « objet de

la conquête » et de dépassement de soi. De nombreux Arts Martiaux ont eux aussi perdu leur âme en devenant des sports de combats.

C’est vrai qu’on a de la difficulté à trouver une lueur de bonheur dans les yeux des stars adultes de l’équipe de France ou des autres nations, sauf peut-être chez certains brésiliens. Les regards et les corps sont plutôt fatigués et l’ersatz de bonheur se lit surtout dans les grosses gourmettes, les montres en or massif et les tatouages guerriers. Pourquoi? Serait-ce parce que le sport n’est pour eux qu’un métier? Les enfants (pauvres?) seraient-ils les seuls à encore savoir se réjouir? J’espère que l’été nous permettra de vérifier que non. Bonnes vacances.

Michel Odoul.



Ce n'est pas la révolte en elle-même qui est noble, mais ce qu'elle exige.
Albert Camus.

Le shiatsu...en Europe.

DOSSIER

Suite...et fin.

Un dossier réalisé par Peter Fraas et Michel

Nous voici arrivés à la fin de notre étude sur le Shiatsu en Europe. Le dossier de ce trimestre porte sur les 14 derniers pays de l'Europe des 25. Les recherches préalables sur Internet, entre autres, nous ont laissé penser que la place du Shiatsu dans ces pays est moins grande, lorsqu'elle existe, que dans les pays « fondateurs ». La question du rapport coût / intérêt d'un voyage dans chacun de ces pays s'est posée. Nous avons finalement décidé de faire une enquête uniquement par ce média moderne, sorte de super minitel qu'est internet ou par correspondance. Peter s'est chargé de cela pour nous. Voici les résultats de ce travail qui montre que le Shiatsu, s'il ne semble pas être « organisé » dans la plupart de ces pays, est cependant très présent, notamment dans les spas et les grands hôtels. Quand je pense que certains en étaient encore à penser que « le shiatsu, ce n'est pas un métier ».

Vous trouverez ensuite quelques éléments forts intéressants sur la pratique du Shiatsu... en Corée. Ils sont intéressants parce qu'ils démontrent que la proximité avec le « pays source » ne signifie pas obligatoirement un grand développement et une grande orthodoxie dans la pratique du Shiatsu. En revanche le Shiatsu lui-même laisse toujours transparaître la même humanité.

Michel Odoul.

Les autres pays...

MO: Alors Peter, peux-tu nous faire part des résultats de tes recherches sur le Shiatsu dans l'Europe des 25?

PF: Dans les précédents numéros de la lettre, nous avons proposé effectivement des dossiers les plus complets possibles sur le Shiatsu dans tous les pays suivants:

Allemagne, Autriche, Belgique, Espagne, France, Irlande, Italie, Luxembourg, Pays-Bas, Portugal, Royaume Uni.

Pour compléter ce tour d'horizon de l'Europe, il était nécessaire d'essayer de savoir ce qu'il en était dans les autres pays qui constituent aujourd'hui l'Europe des 25. Deux difficultés particulières existaient, la langue et la non structuration de la pratique du Shiatsu dans la plupart de ces pays.

Nous avons pris le parti de faire notre enquête par le biais d'Internet, en nous mettant à la place d'un néophyte. Qu'est-ce qu'un curieux pourrait obtenir comme informations en cherchant « Shiatsu Chypre » ou « Shiatsu Danemark ».

Nous avons fait cela pour les 14 pays restant à découvrir, à savoir:

Chypre, Danemark, Estonie, Finlande, Grèce, Hongrie, Lettonie, Lituanie, Malte, Pologne, Slovaquie, Slovénie, Suède, République tchèque.

Voyons plutôt.

MO: Cette enquête ne se veut pas exhaustive, ne serait-ce que du fait de la barrière de la langue. Il est sans doute possible qu'en recherchant dans les langues respectives, nous aurions obtenu des résultats plus pertinents. Cependant, je crois malgré tout que, quelque soit le pays, si le Shiatsu y est réellement organisé, structu-

Chypre, Danemark, Estonie, Finlande, Grèce, Hongrie, Lettonie, Lituanie, Malte, Pologne, Slovaquie, Slovénie, Suède, République tchèque

ré, en recherchant « Shiatsu » sur internet, on doit obtenir des résultats significatifs. En cela, l'absence de résultat « positif » signe pour moi l'absence de véritable structuration de la pratique Shiatsu. Je n'en voudrai pour preuve que les résultats « commerciaux » que tu as obtenus. Même s'il n'y a pas « d'organisation Shiatsu » qui s'affiche lors des recherches dans beaucoup de pays, il y a toujours des résultats de « présence » du Shiatsu dans les hôtels et les spas.

PF: C'est vrai. J'ai trouvé dans certains pays qui nous intéressent dans le cadre de cette enquête, des sites parlant du Shiatsu et fournissant des adresses « mails » de praticiens ou d'écoles. J'ai envoyé environ une cinquantaine de messages (en Anglais) à ces adresses, me présentant, présentant l'Institut Français de Shiatsu, et présentant le cadre (réalisation d'une enquête) avec un petit catalogue de questions auxquelles je leur proposais de répondre.

Les résultats ont été plutôt décevants car sur les cinquante adresses électroniques, environ la moitié n'existaient plus, et je n'ai pas eu de retour des autres. Soit ils sont tellement

L'homme porte en lui toutes les merveilles qu'il cherche au dehors.

Sir Thomas Browne.

DOSSIER

débordés (!!!!) au point qu'ils n'ont pas le temps de répondre, soit ils ne comprennent pas l'anglais, soit leur vision du Shiatsu n'est pas encore très ouverte sur l'Europe.

Voici en tous cas les résultats de mes recherches.

Chypre

J'ai trouvé le nom d'un praticien dans un annuaire, qui est aussi Nutritionniste, Praticien de Reiki, etc. Je n'ai trouvé aucune trace de fédération ni d'école.

Les autres résultats qui s'affichent proviennent d'Hôtels qui proposent le Shiatsu à leurs clients.

Danemark

J'ai trouvé une école, la « Copenhagen School of Shiatsu » qui propose des cursus intensifs de 3x24h, pour des petits groupes d'élèves (max. 6).

Sur ce même site une dizaine de praticiens sont référencés. Le site est en anglais. J'ai envoyé un e-mail avec mon petit questionnaire, mais je n'ai pas eu de retour.

La Réflexologie Plantaire est très populaire et développée au Danemark (cf. la Lettre n° 14 de l'été 2005). C'est le style « Ingham » qui est maintenant enseigné à l'Institut.

Estonie

Je n'ai absolument rien trouvé en ce qui concerne une éventuelle pratique du Shiatsu en Estonie.

Finlande

Le Shiatsu y est proposé mais semble-t-il uniquement dans le cadre de séjours touristiques. Je n'ai trouvé aucune trace de fédération, d'écoles ou de sites de praticiens.

Grèce

La Grèce fait officiellement partie de l'ESF (European Shiatsu Federation), mais le site Internet de la Fédération grecque n'est plus affichable et leur adresse de courrier électronique n'est plus valable. S'agit-il d'un problème lié au Net, ou bien véritablement de la fermeture du site.

Des discussions sur certains forums laissent penser qu'il y a des cursus de formations, mais je n'ai pas réussi de trouver plus de détails.

Ici aussi le Shiatsu est proposé dans des Hôtels ou Spa's.

Malte

J'ai trouvé des « résultats de recherche » uniquement au niveau des hôtels et Spa's.

Hongrie

Un article de la revue Alternative Santé (juillet 2004) stipule que la Réflexologie y est reconnue en tant que thérapie officielle. En revanche, une nouvelle fois, je n'ai pas obtenu de résultats sur le Shiatsu, à part pour la pratique dans des hôtels.

Lettonie, Lituanie

Je n'ai eu aucun résultat à mes recherches.

Pologne

Ce sont ici encore des Hôtels et Spas qui proposent le Shiatsu dans leur catalogue. Un site décrit les exercices de Makko Ho (exercices d'étirement de Masunaga), plusieurs petits sites ont une page ou deux parlant du Shiatsu. Il y a donc certainement des praticiens, mais la barrière de la langue m'empêche d'en savoir plus.

Slovaquie

Un site parle du Slovak Shiatsu Center, qui propose des formations. Mais je n'ai pas pu trouver de liens ou d'autres infos.

Slovenie

A nouveau je n'ai eu de réponses que sur des sites d'hôtels ou Spas.

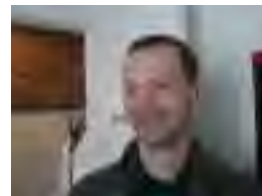
Suède

Plusieurs sites pointent vers l'adresse « www.shiatsuriks.org », qui doit être une fédération, mais le site n'existe plus. Impossible par conséquent d'en savoir plus. (ndlr: *de mémoire, selon ce que les représentants norvégiens nous avaient confiés lors de la réunion avec l'ESF, il n'y a aucune organisation officielle en Suède*)

Rép. Tchèque

La république tchèque fait partie de la Fédération Européenne de Shiatsu, mais il n'y a pas mention de coordonnées d'une fédération tchèque. Nous savons pourtant qu'elle existe, puisque nous avons rencontré sa représentante lors de notre visite à l'ESF. Encore et toujours ce sont des hôtels qui proposent le Shiatsu en tant que pratique de détente pour leurs clients.

Peter Fraas.



MO: Merci Peter pour tout ce travail. Dans un prochain numéro, nous ferons un bilan récapitulatif pour toute l'Europe et à chaque fois que nous aurons des éléments nous vous parlerons du Shiatsu à travers les autres pays du monde.

Le shiatsu...en Corée.

Un témoignage de Marie-Paule Herry.

Nous n'avions pas envisagé de faire un article sur la pratique du Shiatsu en Corée. Ce n'est que lorsque Marie-Paule, suite aux différents articles sur le sujet, m'a confié avoir eu l'occasion de rencontrer le Shiatsu en Corée que je lui proposai d'écrire quelques lignes sur son expérience. Je la remercie pour le témoignage qui suit et, qui sait, comme elle est partie ensuite au Chili,?

Michel Odoul.

Compte rendu de visite à Eastern Holistic Healthcare Research Academy. SEOUL. KOREA.

Ce qui suit, est plus un témoignage qu'un véritable entretien avec des réponses à l'apprentissage du shiatsu en Corée car même si je suis partie avec un certain nombre de questions claires j'ai souvent obtenu des réponses floues...

Forte de mon nouvel apprentissage de quelques mois en shiatsu à l'IFS, je voulais savoir si, à l'image du Japon, la Corée considérerait le shiatsu comme une méthode thérapeutique voir même comme une philosophie de vie.

J'avais eu l'occasion de tester le massage coréen et de rencontrer des médecins de médecine orientale pratiquant acupuncture et phytothérapie mais le mot « shiatsu » ne semblait rien évoquer pour les Coréens..

Je demandai à une amie coréenne de se renseigner pour moi ; elle ne trouva qu'un seul site traitant du sujet , celui de l'école que je décidais d'aller voir à Séoul quelques temps plus tard, accompagnée d'une autre amie coréenne, Yong-Ok qui a accepté de me servir de traductrice...

Monsieur Han Se Young, me reçut avec une infinie gentillesse et me propose après quelques mots de préambule, d'assister à un de ses cours au milieu de ses élèves.



Ce cours est composé d'une demi-heure de théorie suivie d'une autre demi-heure de gymnastique relaxante ; la pratique du shiatsu a lieu ensuite sur des sortes de lit de massages mais très bas.



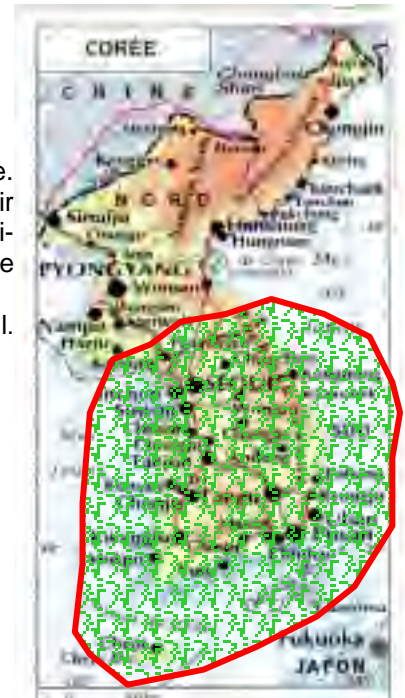
Après ce cours où j'essaie tant bien que mal de suivre grâce aux schémas et aux démonstrations du professeur, on me propose de servir de modèle et j'accepte donc très volontiers. Tout en me massant, le pratiquant me pose quelques questions tandis que les autres élèves appliquent à la lettre le sujet du jour qui a trait à un problème de genou.

Ensuite Mr Han me reçoit dans son bureau pour un entretien.

Monsieur Han est le directeur de cette école qu'il a fondée il y a sept ans bien qu'il soit praticien shiatsu depuis vingt ans. Il a été formé par monsieur Ko Kwang Suk, disciple de Takujiro Namikoshi.

De nombreuses photos de ce dernier en compagnie du Maître Namikoshi sont d'ailleurs exposées dans la salle de cours et il est très fier de me les présenter lui-même.

Monsieur Han m'explique que Monsieur Ko Kwang Suk a tissé de nombreux liens dans la communauté japonaise en participant à une multitude de conférences et est donc avec lui, le fondateur de cette école.



DOSSIER

En sept ans, 1000 élèves ont été formés dont environ 40% ont reçu le diplôme de l'école qui n'est pas reconnu par l'état bien que me dit-il, le shiatsu soit enseigné à présent à l'université.

La formation se fait sur trois mois tous les jours du lundi au vendredi.

Théorie et pratique sont liées avec chaque semaine une journée entière de pratique soit en totalité 60 heures de théorie pour 180 heures de pratique.

Le coût de la formation est de 800.000 Wons équivalant environ à 700 €.

Il n'existe pas de fédération et on trouve seulement cinq instituts de formation se référant à cette méthode d'apprentissage.

Sur les 1000 élèves que monsieur Han a formés, environ 70 % continuent à pratiquer le shiatsu tel qu'il le leur a enseigné.

Comme au Japon, en Corée, le shiatsu est considéré comme une pratique d'hygiène thérapeutique par ceux qui l'utilisent mais à nos jours, il est peu connu du public.

Eastern Holistic Healthcare Research Academy
37, SAM SUN dong 4 ga,
SEOUL

www.handpower.co.kr



Je quitte l'école avec dans les mains le livre de référence écrit par Mr Han Se Young (tout en coréen) et qu'il m'a gracieusement offert. Je ne connaissais pas. Elle me dit avoir été impressionnée par le sérieux de ces personnes et vouloir s'y intéresser davantage à présent.

Je le remercie vivement de m'avoir si aimablement ouvert les portes de son école et lui promet de faire témoignage de cette expérience auprès de l'IFS avec lequel il serait très heureux d'avoir des échanges, me dit-il.

Merci à Yong-Ok qui m'a servi d'interprète et qui a découvert une nouvelle façon de prendre soin d'elle qu'elle ne

Marie-Paule Herry.



- INFOS PRATICIENS INSTALLES - - INFOS PRATICIENS INSTALLES -

Professions libérales - Le compte bancaire

Bien que ce ne soit pas obligatoire, ouvrir un compte bancaire distinct réservé à l'activité libérale permet de simplifier la comptabilité. En effet, un compte bancaire à usage mixte exige d'enregistrer la totalité des entrées et des sorties de trésorerie tant professionnelles que personnelles. C'est assez contraignant et cela présente d'autre part un « risque psychologique » majeur: confondre le chiffre d'affaire avec la trésorerie (l'argent réellement disponible).

Il n'est cependant pas utile ni obligatoire de demander l'ouverture d'un compte bancaire « professionnel » à la banque. La plupart d'entre elles, en effet, font payer aux « professionnels » des services qui sont rendus gratuitement aux « particuliers ». L'ouverture d'un deuxième compte « personnel, qui devient le compte courant réservé aux opérations professionnelles suffit.

Source : Association de gestion des Intérêts Libéraux
<http://www.agil.asso.fr/index.php?P=comptabilite>

Peter Fraas.

Nous vous avons présenté dans le précédent numéro de la Lettre, toute une étude concernant la place des médecines complémentaires et alternatives en Europe. Ce rapport avait été traduit et présenté par Peter. Nous lui avons demandé, pour ce numéro, de nous présenter qui sont « l'EPHA » et « l'EFCAM », organismes ayant présidé à la rédaction du dit rapport et de nous rappeler ce qu'englobe le vocable « CAM ». Lisez plutôt.

Michel Odoul.

Pour donner suite à un article paru dans la dernière Lettre, parlant de la place des médecines alternatives et complémentaires en Europe, nous tenons à approfondir ce sujet. Nous tenons à le faire, d'une part en clarifiant ce que l'on entend généralement sous l'expression CAM, et d'autre part en rendant public (du moins pour les lecteurs de la Lettre) l'existence et les démarches, pour nous essentielles, de deux organisations au niveau européen.

Qu'est-ce que l'EPHA?

L'EPHA (European Health Alliance ou Alliance européenne de la Santé, <http://www.ephha.org/>) est une association internationale à but non lucratif (créée en Belgique) qui représente plus de 100 ONG (Organisations non-gouvernementales), dont l'European Shiatsu Federation (ESF), ou d'autres organisations à but non lucratif qui oeuvrent dans le domaine de la promotion de la Santé en Europe. 35 organisations-membres de l'EPHA ont une dimension européenne ou sont des réseaux internationaux. L'European Shiatsu Federation (ESF, Fédération Européenne de Shiatsu) est membre de l'EPHA qui est financée à partir de subventions de la Commission européenne, mais aussi grâce aux cotisations des membres et des ventes de publications.

L'objectif général de l'EPHA est de promouvoir et protéger la Santé de toutes les personnes vivant en Europe, de garantir une meilleure participation des citoyens dans la définition des politiques liées à la santé, en favorisant le dialogue entre les institutions européennes, les citoyens et les ONG, en ce qui concerne la politique de Santé (ndlr : intéressant non ?).

L'EPHA ne se livre pas à des opérations industrielles ou commerciales et ne cherche pas à procurer à ses membres un gain matériel.

L'EPHA et ses membres travaillent sur toute une série de sujets liés à la

Santé comme :

Politiques de santé publique

Promotion de la santé, systèmes de soins, déterminants de la santé, médicaments, agriculture, commerce

Inégalités dans le domaine sanitaire
Accès aux soins de santé, droits des patients, santé des femmes, soins à domicile

Styles de vies sains

Santé physique et mentale, nutrition, tabac, alcool

Environnement

Air et eau propre, bruit, pesticides, polluants chimiques, transports, agriculture durable

Maladies

telles que cancer, SIDA, diabète, maladies cardio-vasculaires et respiratoires, etc.

Les membres de l'EPHA bénéficient des avantages suivants :

Informations opportunes sur les développements de l'UE.

Briefings, Magazine bimestriel, etc.

Communication avec d'autres membres d'EPHA

Groupes de travail, conférences, etc.

Soutien dans le travail de lobbying

Accès aux décideurs de l'UE, Connaissance par l'EPHA des institutions de l'UE et de leurs fonctions, Base de données complète de l'EPHA

Représentation aux niveaux européen et international

Représentation dans les groupes de travail clés de l'UE sur des thèmes de la santé publique, le commerce et les produits pharmaceutiques.

Accès à l'intergroupe Santé du Parlement européen.

Membre de la Plate-forme des ONG sociales européennes.

Participation à des groupes de travail d'ONG sur des sujets tels que l'environnement, l'agriculture, les pesticides, les droits des patients, les soins de santé, la lutte anti-tabac, l'égalité entre hommes et femmes...

Co-opération avec l'organisation mondiale de la santé, par exemple dans le cadre du Processus de l'environnement et de la Santé ou encore le Plan d'action sur la nutrition et l'alimenta-

tion.

Une meilleure visibilité

Mentionner ses activités sur le site et dans les publications de l'EPHA

Coopérer avec l'EPHA en organisant des conférences et des campagnes.

L'origine de l'EPHA

Dans les années 80, la Communauté Européenne (aujourd'hui Union Européenne) devenait de plus en plus active en émettant des législations pour ses états membres. Mais le développement politique implique bien plus de monde que des fonctionnaires et des politiciens. Les lobbies industriels étaient déjà « installés » à Bruxelles depuis bien longtemps. Dans le monde des ONG, en revanche, les environnementalistes avaient déjà une idée précise de la topologie des processus politique, mais l'activité des ONG au niveau de la Santé était réduite à des organisations spécialisées (tabagisme, cancer, etc.), sans vocation générale.

Fort de ce constat, quelques personnes issues d'ONG existantes, se rencontrèrent en 1991, avec l'idée de créer une organisation qui aurait pour objectif la protection et l'amélioration de la Santé des européens, sous tous ses aspects.

Entre 1992 et 1994, l'EPHA était créée, sous la forme d'une ONG et selon les règles de la législation Belge. Le processus vital de recrutement des membres commença alors. Ceux-ci devaient être « en première ligne » des ONG européennes concernées par la Santé ou des thématiques proches ou convergentes, mais aussi des organisations nationales de toute sorte. Une attention particulière a été accordée aux pays disposant de peu de ressources ou qui n'avaient pas de tradition concernant les ONG, notamment en Europe Centrale et en Europe du sud. C'est ce mode de recrutement qui a fait de l'EPHA ce qu'elle est aujourd'hui : Une organisation européenne influente à large spectre .



Qu'est-ce que l'EFCAM?

(European Forum for Complementary and Alternative Medicine)

Un certain nombre de membres de l'EPHA, qui se préoccupent des médecines complémentaires et alternatives, ont constaté que la cause des CAM (voir plus loin) n'était pas plaidée suffisamment au niveau de l'Union européenne. Dans le but de mieux se faire entendre, et tout en répondant à la demande de la Commission Européenne de n'avoir à faire qu'à un seul interlocuteur en ce qui concerne les CAM, a émergé l'idée de créer un organisme adapté à ce besoin. Environ 20 organisations de la « CAM Community » (communauté des Médecines Complémentaires Alternatives), dont la Fédération européenne de Shiatsu (ESF), se sont unies sous l'appellation « European Forum for Complementary and Alternative Medicine - Promoting Integrated Healthcare ». L'EFCAM était née en décembre 2004 à Bruxelles.

L'objectif annoncé est la création d'un forum permanent, permettant l'échange de points de vue, d'informations, représentant un point de référence unique pour les institutions européennes en ce qui concerne la politique et la régulation des CAM. L'EFCAM souhaite que les médecines alternatives et complémentaires soient intégrées dans la politique de Santé européennes.

L'EFCAM a donc pour but de représenter les opinions communes des praticiens, patients et usagers de la médecine complémentaire et alternative en Europe (CAM). De cette façon l'Union Européenne et les autres institutions peuvent aborder et consulter un seul organisme sur les questions concernant les CAM.

Qu'est-ce que les CAM ?

Voici, selon l'EFCAM, la définition de l'expression CAM, de ses méthodes, du contexte européen et des buts de la plateforme EFCAM (Extrait d'une déclaration de l'EFCAM.)

CAM et/ou NCM

Le terme de médecine complémentaire et alternative (CAM, l'abréviation anglaise a été gardée dans le texte) est employé communément dans l'Union Européenne et a été choisi dans ce document de préférence au terme de médecine non-conventionnelle par ailleurs utilisé pour désigner la même chose.

Définition de la CAM

Ensemble varié de méthodes autonomes dans le domaine de la santé, utilisées dans le cadre de la protection et la promotion de la santé, de la prévention de maladies et du traitement des pathologies. Ces méthodes peuvent, dans la pratique, être intégrées également aux concepts de médecine conventionnelle de façon à créer pour le public un ensemble plus vaste d'options dans le domaine de la santé.

Les méthodes CAM ont en commun les principes suivants:

- Holistique
- Mettant l'accent sur la capacité d'auto-guérison
- Naturel
- Sécurité des patients et usagers
- Traditionnel et d'usage reconnu
- Ouverture sur l'innovation
- Prévention
- Protection de la santé
- Curatif
- Utilisation en combinaison ou séparément
- Augmentation de l'éventail d'options en matière de soins et traitements pour les patients
- Encourageant la responsabilité personnelle en matière de santé

Quel est le contexte?

Les approches de CAM en matière de santé sont utilisées à travers l'Union Européenne par un large pourcentage du public, et la tendance est à la hausse. Les approches de CAM sont pratiquées par des docteurs en médecine et autres professionnels de la santé à travers l'Europe dans les limites de leur compétence propre.

Les méthodes de CAM ne sont pas reconnues de façon uniforme à travers l'Union Européenne et le droit de les pratiquer varie d'un pays à l'autre. L'accès aux soins de la CAM varie de pays en pays et en fonction des classes socio-économiques. Les coûts des soins conventionnels continuent à augmenter tandis que les approches préventives et curatives de la CAM offrent à la fois à court terme et à long terme des avantages au niveau des coûts.

En 1997, le Parlement Européen a demandé à la Commission Européenne d'agir dans le domaine de la CAM *. La population est à la recherche d'une approche plus holistique de la santé.

Buts de la plate-forme CAM

- Assurer la liberté de choix de la population européenne en matière de santé.
- Faire intégrer la CAM à la politique et la stratégie de santé publique de l'Union Européenne
- Convaincre les décideurs politiques de la valeur de la CAM
- Poursuivre comme but la reconnaissance des méthodes concernées
- Poursuivre comme but le droit légal de pratiquer la CAM à travers l'Europe par des praticiens correctement formés et contrôlés
- Agir comme instance consultative auprès des institutions européennes en matière de reconnaissance et de réglementation de la CAM
- Tendre à établir un poste de budget spécifique pour des recherches convenant aux approches de la CAM
- Poursuivre comme but la participation d'experts en CAM dans les comités d'évaluation de l'Union Européenne sur les projets de recherche
- Poursuivre comme but la participation d'experts en CAM dans les projets de recherche européen sur la CAM
- Poursuivre comme but la participation d'experts en CAM dans l'EMEA et autres instances de l'Union Européenne
- Améliorer l'accès de la population européenne aux services et produits CAM
- Améliorer la disponibilité des services et produits CAM pour la population de l'Union Européenne.

Principes d'action et valeurs de l'EFCAM

- Démocratique
- Responsable
- Transparent
- Non-discriminatoire
- Non-lucratif

Adhésion

L'adhésion à l'EFCAM est ouverte à toutes les organisations pan-européennes et nationales de praticiens de CAM ainsi qu'à toutes les organisations pan-européennes et nationales de patients soutenant la CAM.

* *Résolution sur le statut de la médecine non-conventionnelle A' -0075/1997 du Parlement Européen.*

Peter Fraas.

EXAMENS ET ELIXIRS FLORAUX

Le mois de juin, s'il signe l'apogée de l'été (le 21) est aussi pour de très nombreux ados, jeunes adultes, ou...plus confirmés (entre autres certains courageux de l'I.F.S.), celui des examens. Il est important de gérer au mieux le stress précédant cette période, et celui du "Jour J". Une aide intéressante pour mieux gérer les émotions en de telles circonstances est apportée par les élixirs floraux du Dr BACH.

Parfaite alchimie du Ciel (Soleil), de la Terre ("mère" nourricière de la fleur) et de l'eau (support de l'élixir), les élixirs floraux ont, au niveau émotionnel le même rôle que le Shiatsu au niveau énergétique, une action équilibrante, harmonisante entre le "trop" et le "pas assez". Outils parfaits du plan subtil, vibratoire, ils ne présentent aucune contre indication, leur substance n'étant composée d'aucune molécule, mais uniquement de l'empreinte vibratoire de la fleur (ou du bourgeon).

Je vous propose alors le choix parmi les élixirs suivants (classés par ordre alphabétique) ainsi que la « pensée type » qui leur est associée.

Avant les examens.

CERATO (PLUMBAGO) la fleur de l'intuition.

A utiliser pour ceux qui se laissent influencer par celui qui a donné son avis en dernier, même si au fond d'eux, ils pensaient avoir raison ("Je peux me fier à moi-même en toute circonstance")

CHESNUT BUD (BOURGEON DE MARRONNIER) la fleur de l'apprentissage.

Pour ceux qui ont l'habitude de répéter toujours les mêmes erreurs, qui ont de la difficulté à intégrer les expériences du passé ("Je comprends la raison de mes échecs précédents et je mets tout en œuvre pour ne pas les renouveler").

GENTIAN (GENTIANE BLEUE) la fleur de la foi et de la conviction.

Pour ceux qui "abandonnent" facilement face à la première difficulté qui se présente ("J'ai confiance dans ma réussite dans la mesure où j'ai mis tout en œuvre pour cela").

HORNBERM (CHARME) la fleur de la concentration.

Pour ceux qui ont du mal à se lancer dans une tâche, par manque d'entrain, lassitude mentale. On l'appelle le "Stater" ("J'ai le dynamisme nécessaire

pour démarrer ce que j'ai à faire, même si cela n'a rien d'excitant.").

IMPATIENS (IMPATIENCE) La fleur du rapport au temps.

Son Nom parle d'elle-même... Pour ceux qui veulent finir les choses avant de les avoir commencées, et qui ont du mal à être dans le présent, avec les difficultés de concentration qui s'y rattachent ("Je prends le temps de faire les choses dans l'ordre, et en totalité").

LARCH (MELEZE) la fleur de la confiance en soi.

Pour ceux qui n'ont pas confiance dans leurs moyens, qui se sentent inférieurs aux autres, et qui se prédisent systématiquement l'échec ("Je suis apte à affronter l'échec en considérant qu'il est un tremplin pour progresser").

MIMULUS (MUSCADE) la fleur du courage.

Pour les timides, pour ceux qui sont facilement envahis par les peurs d'origines connues (peur du noir, des autres, du bruit, des examens etc...) ("Je ne suis pas déstabilisé par mes peurs").

PINE (PIN SILVESTRE) la fleur de l'acceptation de soi-même.

Pour les perfectionnistes, ceux qui seront déçus d'obtenir 18/20 parce qu'ils auraient pu avoir 20/20, ce qui va les faire culpabiliser ("Je peux accepter mes imperfections sans qu'elles soient un frein pour avancer.").

RED CHESNUT (MARRONNIER ROUGE) la fleur du détachement.

Fleur à conseiller aux parents des étudiants !...

Pour ceux qui vivent en permanence dans la peur de ce qui peut arriver... aux autres, jusqu'à la somatisation (maux de ventre, de tête etc...) ("Je peux passer de la symbiose à l'empathie sans indifférence.").

ROCK WATER (EAU DE ROCHE) la fleur de la flexibilité.

C'est le seul élixir qui n'est pas créé à partir d'une fleur, c'est un extrait d'eau pure.

Pour ceux qui sont trop rigides avec eux-mêmes, qui se donnent des règles strictes de fonctionnement sans laisser de place au plaisir ("Je me donne le droit de sortir d'un cadre que je me suis moi-même fabriqué").

WHITE CHESNUT (MARRONNIER BLANC) la fleur de la "pensée claire".

Pour ceux qui restent en permanence

dans le ressassement mental, qui n'arrive plus à se concentrer, à faire le vide, car ils sont en surcharge d'activité cérébrale ("Je peux me concentrer plus facilement sur ce que je lis ou j'apprends").

Toutes ces fleurs peuvent être utilisées seules, ou en complexes, c.a.d. mélangées dans le même flacon (j'en conseille 3 maximum).

Elles sont à prendre directement dans la bouche, après avoir "dynamisé" (secoué) le flacon, à raison de 3 ou 4 gouttes, 3 fois par jour, éloignées des repas, et si possible en "conscience".

Le jour de l'examen.

En dehors de ces fleurs (il en existe 38 chez Bach, beaucoup d'autres ont été créées depuis), la formule la plus connue est bien sûr le **RESCUE**, ou "remède d'urgence", à utiliser en cas de grand stress, ou choc physique, émotionnel, très déstabilisant.

Il sera à privilégier la veille et le jour de l'examen, à raison de 3 gouttes plusieurs fois par jour. Il est composé de 5 fleurs :

IMPATIENS (voir plus haut)

ROCK ROSE (HELIANTHEME)

Pour des peurs paniques pouvant aller jusqu'à la "paralyse"

CHERRY PLUM (PRUNUS)

Pour la peur de perdre le contrôle de soi lorsque l'on a laissé trop "monter la pression".

CLEMATIS (CLEMATITE)

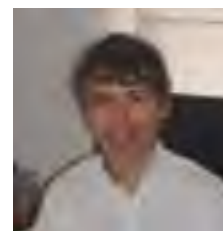
Pour ramener les "pieds sur terre"

STAR OF BETHLEEM (ETOILE DE BETHLEEM)

Pour les séquelles (ou en prévention) d'un choc émotionnel qui nous éloigne de nous-même...

Bonne chance à tous.

Jacques Blanc.



Examen de Praticien en Shiatsu de confort.

L'examen a lieu le mercredi 21 juin 2006 à Paris. 40 personnes se présentent.....A suivre

Examen de Praticien Professionnel en Shiatsu et en Psycho énergétique.

ATTENTION, modification de la date !!!!

La date de l'examen initialement fixée au jeudi 30 novembre 2006 est reportée au lundi 18 décembre 2006. Cet examen est ouvert aux élèves titulaires du diplôme de praticien de confort, ayant suivi l'intégralité du 2ème cycle de formation, ayant commencé leur formation depuis trois ans et étant à jour de leur adhésion. **Pour des questions d'organisation, il est nécessaire de s'inscrire par lettre auprès du secrétariat, au plus tard le 15 octobre 2006.** L'organisation de la journée dépendra du nombre d'inscrits. Chaque candidat sera convoqué personnellement par courrier, lui indiquant les dates et horaires de son passage pour les épreuves pratiques, les épreuves théoriques se déroulant, quant à elle, en même temps pour l'ensemble des candidats.

Nous vous rappelons que pour se présenter à cet examen, il est impératif de fournir le certificat d'aptitude aux gestes « Premiers secours » (AFPS) dispensé par la Croix Rouge ainsi qu'un extrait de casier judiciaire datant de moins de trois mois.

Important à noter !!!!!!! :

1-Cet examen permettra pour la dernière fois cette année d'obtenir le diplôme cité. A partir de 2007, il n'existera que deux niveaux de diplôme tant en shiatsu qu'en réflexologie plantaire : le diplôme de praticien de confort et le diplôme de praticien professionnel qui lui interviendra en fin de 3^{ème} cycle. En revanche, les examens auront bien lieu à la fin du 2^{ème} cycle pour évaluer les connaissances acquises sous forme d'unités de valeurs venant compléter les unités de valeurs du 3^{ème} cycle.

2- Dans la mesure, où cet examen se passe sous cette forme pour la dernière fois, nous acceptons des candidats ayant démarré leur cursus au plus tard en mars 2004, soit depuis 2ans et 9 mois, donc avant les 3 ans requis habituellement.

Examen de Praticien en Huiles Essentielles et en Phyto énergétique

Attention, dernier examen au titre de l'ancien cursus

La date de l'examen a été fixée au lundi 4 décembre 2006 à Paris. Cet examen est ouvert aux élèves ayant suivi l'intégralité du cycle de formation (initiation, niveau professionnel et à minima une journée de perfectionnement sachant que la dernière aura lieu le 12 octobre 2006) et étant à jour de leur adhésion. Cet examen théorique se déroulera de 14 h. à 16 h. 30 pour tous les candidats. **Pour des questions d'organisation, il est nécessaire de s'inscrire par lettre auprès du secrétariat au plus tard le 15 octobre 2006.** Chaque candidat sera convoqué personnellement par courrier.

Important à noter !!!!!!!: Les personnes ne souhaitant pas passer l'examen cette année devront pour les futurs examens qui débiteront fin 2007 avoir suivi en complément de leur formation, les modules d'olfacto thérapie et de physio pathologies, l'examen futur sanctionnant bien les connaissances globales du nouveau cursus.

Examen de Praticien en Réflexologie Plantaire de confort.

L'examen s'est déroulé le mardi 28 février 2006. Sur les 21 candidats qui se sont présentés, 12 ont été reçus et les remarques relatives à la partie technique de cet examen illustrent bien que la réflexologie plantaire est une pratique qui nécessite beaucoup d'heures de travail et d'entraînement.

A ce sujet, nous vous rappelons que vous pouvez participer à des soirées de pratique et à des journées de perfectionnement. *Dans cette optique, nous avons décidé d'ouvrir les soirées de pratique dès le suivi du niveau d'initiation.* Vous pouvez, également, après avoir terminé le 1^{er} cycle, vous proposer pour être assistant de stage.

- INFOS SOI REES DE PRATIQUE DE SHIATSU ET DE REFLEXOLOGIE PLANTAIRE -

Soirées de pratique de Shiatsu.

Attention, il n'y aura pas de soirée de pratique, le jeudi 29 juin dans la mesure où deux stages de MTC (ex niveau 3) s'enchaînent et où l'organisation de la salle en salle de conférences pour 40 personnes ne peut être réaménagée pour la soirée. La dernière soirée de pratique avant l'été aura lieu le lundi 10 juillet et la reprise aura lieu le lundi 4 septembre.

Soirées de pratique de Réflexologie Plantaire.

Afin de développer la pratique de la réflexologie plantaire, nous avons décidé d'ouvrir les soirées dès le suivi du niveau d'initiation. Ces soirées auront lieu à la fin de chacun des modules de pratique du 1^{er} cycle, initiation et pratique avancée, soient, au regard du calendrier prévisionnel 2006/2007 les 21 septembre, 26 novembre, 7 décembre 2006, 6 janvier, 16 février, 18 mars, 29 mars, 3 mai, 30 mai, 14 juin 2007. Même si ces soirées tombent un jeudi, traditionnellement réservé à la pratique de shiatsu, elles seront consacrées à la réflexologie plantaire. Les soirées ont lieu de 18 h à 20 h et nécessitent d'être à jour, de son adhésion.

Retour sur les changements et nouveautés des nouveaux cursus présentés dans la lettre précédente du printemps 2006

Cursus de Shiatsu

2^{ème} cycle : Les modules toujours indépendants doivent maintenant être suivis dans la progression suivante : Module de Psycho Energétique, puis Shiatsu Fondamental, puis Anatomie et enfin Physio Pathologie.

Le module de Diététique Energétique chinoise peut être suivi à n'importe quel moment de ce cycle.

Le Do In peut être suivi à n'importe quel moment de ce cycle, mais après avoir commencé le niveau de psycho énergétique.

Pourquoi ? Au cours de tous les modules (hors diététique), le positionnement des points est effectué, rappelé, étudié et le 1^{er} jour du module de Psycho Energétique est consacré à ce sujet. Le Shiatsu Fondamental et ensuite l'Anatomie l'approfondissent. De plus, la Psycho Energétique est le cadre référentiel majeur dans lequel s'inscrit l'enseignement du shiatsu à l'Institut.

1^o question que vous vous posez : Dois-je avoir terminé le module de Psycho Energétique pour commencer le Shiatsu Fondamental, ou le Do In ? Non, pour les raisons évoquées ci-dessus, il suffit de l'avoir commencé.

1 autre question : j'ai commencé le 2^{ème} cycle l'année dernière et je n'ai pas commencé dans cet ordre? Bien entendu, ces nouvelles dispositions s'appliquent aux personnes qui le démarrent cette année. Les anciens suivent, s'ils le souhaitent, les modules restants à leur convenance.

Encore une question : je ne suis intéressé que par la Psycho Energétique et la Psychologie Corporelle Appliquée, dois-je suivre tout le contenu du 2^{ème} cycle pour suivre le module de psychologie corporelle ? Non, seuls ces deux modules appartenant à deux cycles différents peuvent être suivis en continu.

3^{ème} cycle : Ce cycle commence par le module de Psychologie Corporelle Appliquée et se termine par le module de Psychologie du Praticien. Entre ces deux modules, les modules de Shiatsu des Techniques Internes et d'Anatomie Fondamentale peuvent être suivis indifféremment en premier ou en second. Ici aussi il n'est pas nécessaire d'avoir terminé le module de Psychologie Corporelle Appliquée pour suivre les autres modules du cycle, il suffit de l'avoir commencé.

NB : les modules de Perfectionnement module 1, 2, Amma et Shiatsu Fondamental peuvent être suivis à n'importe quel moment du cycle dont ils font partie. Il est conseillé de les suivre autant que nécessaire.

Cursus de Réflexologies

1^{er} cycle : Le module d'initiation reste le même, en revanche le niveau professionnel de trois jours complété d'une journée de perfectionnement se recompose en un module de deux jours de pratique avancée (à l'instar du shiatsu) et un module de deux jours et demi de théorie générale sur les Réflexologies. Bien entendu, les personnes ayant terminé l'ancien cursus peuvent, si elles le souhaitent directement intégrer le nouveau 2^{ème} cycle de réflexologie plantaire chinoise.

2^{ème} cycle : le cycle commence indifféremment par le module de MTC (pour ceux qui ne l'ont pas suivis dans un autre cursus) ou par le module d'anatomie pour les réflexologies. Ensuite, les modules, indépendants doivent être suivis dans l'ordre suivant : module de Techniques et Postures, module de Réflexologie plantaire chinoise et module de physio pathologie (pour ceux qui ne l'ont pas suivis dans un autre cursus).

Le module de diététique énergétique chinoise, optionnel, peut être suivi à n'importe quel moment de ce cycle MAIS après avoir suivi le niveau de MTC.

Cursus d'Huiles Essentielles

Le cursus commence par le module d'Initiation. Ensuite, les modules, indépendants, doivent être suivis dans l'ordre suivant: module d'Aromathérapie Professionnelle, module de MTC (pour ceux qui ne l'ont pas suivis dans un autre cursus), module de Phyto Energétique, module d'Olfactothérapie et module de Physio Pathologies (pour ceux qui ne l'ont pas suivis dans un autre cursus).

Bien entendu, les personnes ayant terminé l'ancien cursus peuvent, si elles le souhaitent, suivre directement les nouveaux modules d'Olfactothérapie et de Physio Pathologies. Le module de diététique énergétique chinoise, optionnel, peut être suivi à n'importe quel moment de ce cycle MAIS après avoir suivi le niveau de MTC.

Les examens et les diplômes.

Dans la mesure où les ajouts de modules interviennent sur l'année 2006 2007, les examens de l'année 2006 en shiatsu et huiles essentielles et de début 2007 pour la réflexologie plantaire se dérouleront au regard de l'ancien cursus et donneront lieu à la délivrance, en cas de succès, au diplôme actuel. Les nouveaux modules pourront être suivis de façon optionnelle par le diplômé. En revanche, dès 2007, les nouvelles dispositions s'appliquent.



Nous souhaitons, en permanence, professionnaliser notre enseignement. La mise en place de nouvelles formations dans chacun des cursus est une première façon de répondre à cette exigence.

Constatant à quel point l'entraînement sous l'œil attentif d'un responsable est primordial pour développer sa pratique, nous avons décidé d'ouvrir les soirées de pratique de réflexologie plantaire dès le suivi du niveau d'initiation et d'augmenter le nombre de soirées annuelles.

Notre réflexion pour aller plus loin nous a également conduit à instituer **une nouvelle « fonction » à l'Institut, celle d' «assistant de haut niveau »**. Que recouvre cette « fonction » ? Nous faisons le constat suivant -extrêmement valorisant- que, les stages de pratique se multiplient dans l'ensemble des disciplines, de nouveaux stages sont créés, les stages théoriques sont plus nombreux et la plupart du temps complets, les examens sont eux aussi plus nombreux, ainsi que les candidats qui y participent, que la présence de l'Institut lors des salons impliquait un plus grand nombre de représentants « compétents », etc... De plus, nous souhaitons suivre au plus prêt les stagiaires lors des formations pratiques, avoir un ou deux assistants connaissant bien l'Institut et étant en capacité d'encadrer les nouveaux assistants, etc...



Aussi, nous avons décidé de constituer une équipe **d'assistants capés** pour nous permettre de répondre à tous les objectifs de développement de qualité que nous souhaitons, dans la formation et l'encadrement des stagiaires, dans l'accompagnement logistique, dans le passage des examens, dans l'animation du stand de l'Institut lors des salons, lors des conférences, etc...

A ce jour, cette équipe se compose de 6 personnes : Peter, Alain, Elodie, Viviane qui sont « parisiens » et Laurence et Ludovic qui sont en province.



Pourquoi sont-ils les premiers à avoir été choisis pour cette nouvelle fonction ?

- Tout d'abord ils sont tous assistants depuis plusieurs mois déjà.
- Ils ont ensuite tous montré, alors qu'il n'avait jamais été question de créer un jour cette activité, une disponibilité vis-à-vis de l'Institut très importante et très appréciée.
- Ils ont développé un professionnalisme qui leur a permis d'une part de réussir les examens et d'autre part de s'installer comme praticiens.
- Une fois leurs diplômes obtenus, ils ont continué à être très présents en tant qu'assistants, comprenant bien tout l'intérêt qu'il y avait à améliorer sans cesse sa pratique, apprenant en permanence ce qu'est le suivi d'un groupe, s'enrichissant des remarques et partages des formateurs, comprenant que tout cela développait leur propre capacité à recevoir des patients.
- Ils sont tous formés ou en train de l'être sur plusieurs cursus de l'Institut, les rendant très polyvalents, y compris pour le passage des examens.
- Ils ont, bien entendu, toutes les qualités de réserve, de sérieux, d'humilité, de convivialité et de respect mutuel, que nous apprécions. Ils ont en permanence envie d'en savoir plus mais surtout de savoir « mieux » et sont donc évolutifs.
- Ils ont enfin été unanimement plébiscités par les formateurs.

Nouvelle fonction, nouveau statut d'assistant « capé », bien entendu, ces assistants sont rémunérés pour leur compétence et leur disponibilité qui sera encore plus grande à partir de la rentrée. Vous en rencontrerez un ou deux lors de votre prochain stage de pratique et l'un d'entre eux sera maintenant présent sur les stages théoriques pour décharger l'animateur des activités logistiques, aider le secrétariat pour toutes les commandes tout en bénéficiant lui-même, une nouvelle fois du contenu du stage.

Michel Odoul.



- LES MÉDIAS PARLENT DE L'INSTITUT -

- **Zen Attitude** : le numéro de mai juin 2006 de ce très luxueux bimestriel, centré sur les approches asiatiques en tous domaines consacre son dossier Santé au stress. Dans ce cadre, le shiatsu est proposé comme approche de déstressage et l'Institut est cité en référence. Vous découvrirez d'ailleurs des photos de techniques de shiatsu prises à l'Institut. D'autre part, le dossier du prochain numéro de juillet / août sera consacré au Shiatsu. L'équipe du journal est venue à l'Institut pour interviewer Michel et y effectuer de nombreuses prises de vue.
- **Génération TAO** : le numéro hors série n° 5 de mai, juin, juillet 2006 est consacré à « Naître aujourd'hui ». Ce journal a tenu à ce que Michel expose sa vision de « pourquoi dans notre approche, nous n'intervenons pas sur les femmes enceintes ». Michel a rédigé un article intitulé « A éviter... »
- **Thalasso § Spas International** : Dans le n° de printemps 2006, en tant que rédacteur de la rubrique Zen, Michel a rédigé un article de deux pages intitulé « Notre corps dépend en permanence de notre environnement » et dans lequel il propose des conseils d'utilisation des huiles essentielles, de diététique énergétique, de shiatsu, de réflexologie plantaire.
- **Spa, l'officiel des Spas § Thalasso, magazine des décideurs du bien être** est une revue professionnelle présentant l'ensemble de l'actualité relative à la thalasso : portraits de managers, présentation de nouveaux équipements, de nouveaux soins, de nouveaux centres créés et dans la rubrique « formation », une page est consacrée au « shiatsu, un soin venu d'ailleurs ». Cet article rédigé par Michel parle du shiatsu et des formations à l'Institut. Si vous travaillez en spa ou en thalasso, ou si vous souhaitez le faire, référencez-vous de cet article dans LA revue concernant cette profession.
- **Le guide du routard** vient de créer un nouveau guide : **Paris Zen**. Dans la rubrique « se détendre et se ressourcer », l'Institut est présenté en tant que centre de formation et de consultations, précisant qu'il est possible d'obtenir les coordonnées de praticiens que l'Institut référence.
- **France 3 Ile de France** est venue filmer le 2 juin à l'Institut en préparation d'une émission sur le shiatsu et la psycho énergétique. Ils ont filmé une consultation type entre Michel et Elodie, intégrant l'entretien et la pratique de shiatsu. Cette émission passera dans le cadre de l'émission Paris Glam, mais nous ne connaissons pas encore la date de programmation (nous ne manquerons pas de vous tenir informés).

Nelly.

- LA PRESSE PARLE DU SHIATSU, DE LA REFLEXOLOGIE, DES HUILES ESSENTIELLES -

- **VSD hors série SPA** : VSD a édité ce hors série de 100 pages pour répondre à la tendance actuelle de recherche de bien être. Toutes les rubriques sont abordées, voyages, spas, produits, les semaines à thème, la cuisine adaptée, les soins pour hommes, etc...8 pages sont consacrées aux « soins tendance » dont le shiatsu et la réflexologie.
- **Nouvel Obs** : le n° du 8 au 14 juin 2006 consacre sa rubrique « Les choses de la vie : Beauté » à la réflexologie plantaire précisant que, dans la plupart des centres de thalasso et les spas (Omnisens, Spa d'Arômes, Carole Franck, Ozone, Cinq Mondes) et les instituts de beauté (Bahia, Zen' Etika), elle figure au palmarès des soins les plus demandés.
- **Que choisir** : le n° de février 2006 est consacré aux huiles essentielles. Cet article nous ravit à plusieurs titres, il cite toutes les précautions à prendre dans l'usage des huiles : nous retrouvons quasiment mot pour mot tout l'enseignement prôné à l'Institut sur ce sujet. Ils illustrent, malheureusement, l'importance de ces précautions essentielles par l'usage inconsidéré d'Esculape sur une petite fille de 11 mois ...qui s'est retrouvée à l'hôpital. De plus, il insiste sur l'importance du « type chimique » que nous appelons le « chémotype » et qui en fonction de la provenance et du biotope donne des caractéristiques différentes et des actions différentes à la même plante. Dans cet article, comme nous le faisons régulièrement, ils insistent enfin sur la qualité des huiles.

Nelly.

- ACTUALITE DU SHIATSU... Dont les perspectives engendrés par son développement économique-

Elodie, Viviane, Alain et Jean Paul sont intervenus au siège social de l'entreprise DELL pour effectuer des séances de shiatsu assis le 3 avril 2006. Les cadres stressés ont pu bénéficier d'un excellent moment de détente à l'intérieur d'un séminaire organisé par Géraldine. Merci à elle de faire confiance à nos praticiens dans l'organisation de ses activités.



L'INSTITUT PRESENT AU PROCHAIN SALON « RENTREZ ZEN » -

L'Institut sera présent au salon Rentrez Zen qui se déroulera Porte de Champerret du jeudi 14 septembre au lundi 18 septembre 2006 inclus.

Nous allons fonctionner comme à notre habitude. Nous n'effectuerons pas de démonstrations de shiatsu mais nous répondrons aux questions des visiteurs afin d'apporter la meilleure information sur les activités de l'Institut.

Afin de susciter le maximum d'intérêt de la part des visiteurs et de bien inscrire l'Institut comme institut de référence, nous allons à nouveau, proposer des conférences d'une part et constituer une équipe par journée, d'assistants du meilleur niveau, d'autre part.

Rejoignez-nous sur le stand J 13.

La première conférence co animée avec Elske portera sur les huiles essentielles et aura lieu le vendredi 15 septembre à 17h.

La deuxième aura lieu le samedi 16 septembre à 17h et portera sur le thème de « Dis-moi où tu as mal » et du shiatsu.

Ces conférences, comme vous avez pu le remarquer si vous avez déjà été présents à ce moment là lors des précédents salons, font venir sur le stand un public très nombreux et très désireux d'en savoir plus.



NOUVELLES BREVES DU FRONT - LES MEDIAS PARLENT DES ELEVES DE L'INSTITUT

Vous connaissez maintenant cette rubrique. Il ne s'agit pas aujourd'hui de témoignages d'installation mais à nouveau de « réussites » sanctionnées par des parutions dans la presse. Elles concernent quatre élèves de l'Institut, installés praticiens: Patricia Jévodan, Maud Moccia, Catherine Piombini et Ludovic Charton. Lisez plutôt.

-Le Progrès de Lyon du 4 janvier 2006 consacre un article « Ludovic Charton : le shiatsu comme déclic » à l'un de nos stagiaires et assistants des plus assidus. Cet article présente sa reconversion de jeune viticulteur diplômé d'œnologie en Bourgogne en praticien shiatsu à Lyon et décrit le rôle du shiatsu et le déroulement d'une séance. Bravo à Ludovic pour cette référence qui lui a permis de développer sa notoriété, ses coordonnées étant indiquées dans l'article.

Petit clin d'œil, le même jour paraissait un article sur les difficultés du sommeil, présenté par un médecin lyonnais. Ludovic l'a appelé, lui parlant des effets bénéfiques du shiatsu. Ils se sont rencontrés et ce médecin va lui envoyer des patients....A suivre.



Le shiatsu de Ludovic Charton « vise à équilibrer les énergies entre les 80 points d'acupuncture du corps » / Photo Anthony Laugier

France 3 Corse est venue interviewer et filmer Catherine Piombini dans son cabinet de consultation, dans le cadre d'une émission sur les médecines douces et alternatives. Bravo pour la référence et la notoriété.

Balado Rhône Alpes dans sa rubrique « Bien être en Isère », référence pour le shiatsu, le cabinet de Patricia Jévodan dans lequel travaille Maud Moccia, deux de nos stagiaires. Bravo pour la notoriété !

Michel Odoul.



Nos enfants cobayes de la psychiatrie ?

Enquête sur la médicalisation des problèmes de l'enfance par Pierre Vican.

Editions Anagramme Prix 17,90 €

J'avais simplement l'intention au départ de faire une critique de ce livre mais le sujet me semble tellement important que je n'ai pas pu m'empêcher d'en faire un sujet de réflexion!

Qui ne connaît pas aujourd'hui dans son entourage, un enfant « diagnostiqué » hyper actif ? Qui n'a pas connu dans son enfance ou plus tard des enfants hyper actifs ? Qu'est-ce qui a changé aujourd'hui ? Aujourd'hui un comportement est devenu une maladie. Pourquoi ? A mon avis pour une raison essentielle : l'enfant non malade transformé en malade ouvre des perspectives planétaires aux laboratoires pharmaceutiques et un marché continuellement alimenté ! Toutefois, je pense que nous prenons une part non négligeable dans l'expansion de ce phénomène.

Les parents s'ils peuvent se sentir démunis face à un enfant hyper actif, pourquoi acceptent-ils de considérer cet enfant comme malade ? N'est-il pas seulement plus vivant que les autres, plus curieux, plus débordant d'énergie, moins consensuel. Certes il discute, il veut comprendre... La réponse ne se situe-t-elle pas dans l'éducation « personnalisée » que chaque parent doit être en mesure de réaliser, dans un éventuel changement d'école, etc... Bref, dans tout ce que les parents faisaient jusqu'à aujourd'hui, du mieux qu'ils pouvaient.

Aujourd'hui, ne serait-ce pas finalement une « opportunité » pour certains de ces parents de voir leur enfant, nanti du statut officiel de malade donc par là même, leur permettant de le voir prendre en charge par l'institution, de se dédouaner de leur peur, de leurs doutes ? La réponse est simple, votre enfant n'est pas malade, il n'est pas comme les autres.... Einstein n'était pas comme les autres (il serait de nos jours classé autiste!), Léonard de Vinci non plus !.

Et que dire de cette hystérie collective qui va nous amener à accepter que les enseignants (et aux enseignants d'ac-

cepter de le faire) signalent tout comportement anormal de l'enfant et n'hésitent pas à dénoncer les parents si l'on considère que leur réponse au risque n'est pas adapté !!!! Si un sujet mérite que chacun se positionne pour dire « non, ça suffit! », c'est bien celui là. N'acceptons pas que l'avenir de l'humanité, c.a.d. nos propres enfants soient sacrifiés sur l'autel de la barbarie marchande !

N'acceptons à aucun prix que des enfants soient dès l'âge de trois ans « catalogués » à risque ou non ! Il y va de notre responsabilité d'être humain. Je me souviens d'une phrase d'un ancien déporté à qui l'on disait « *mais comment peut-on croire en Dieu quand on voit qu'il accepte de telles horreurs* » et qui avait répondu « *ce n'est pas Dieu qui était absent, c'était l'homme* ». Arrêtons de croire que la faute collective n'est pas au départ l'existence de fautes individuelles, conséquences de notre propre attitude, de notre propre comportement, de nos propres abdications face aux situations que la vie nous présente.

Bravo à tous ces parents qui, eux n'ont pas abdiqué et qui aident leur enfant à grandir, qui « l'élèvent » dans tous les sens du terme. Nous en connaissons à l'Institut. Ce n'est pas toujours facile mais le résultat sera certainement à la hauteur de leur engagement, qui est avant tout un engagement d'amour inconditionnel dans la vie qui leur a été confiée.

Maintenant, abordons plus prosaïquement la présentation de ce livre qui ne fait que confirmer mes propos.



Voyons ci-après que nous acceptons maintenant de faire soigner nos propres enfants pour des maladies créées de toute pièce, générant une véritable « épidémie » à partir des années 80.

Un livre effrayant et rassurant à la fois. D'un côté, nous remarquons une fois de plus la dérive de la médicalisation, principalement à base de ritaline, au profit exclusif des firmes pharmaceutiques, le « marché » des enfants « mentalement dérangés » étant le nouveau marché potentiel, la nouvelle manne ! D'un autre côté, nous constatons que des sommités du monde médical et des organisations internationales s'insurgent, dénoncent les abus en la matière et en particulier en s'interrogeant sur la réalité pathologique du TDAH (trouble déficitaire de l'attention avec hyperactivité) ou du ADHD (attention deficit hyperactivity disorder) in english... n'oublions pas que le marché potentiel est planétaire.

Je citerai juste deux extraits du livre : le pédiatre neurologue Fred Baughman a témoigné en 2001 devant l'Assemblée parlementaire du Conseil de l'Europe en présentant le document suivant: « *procès du diagnostic et du traitement du TDAH et des troubles relatifs et de leurs traitements par des stimulants* » : « *au cours des années 1980 et 90, j'ai assisté à l'explosion de l'épidémie de TDAH. Mon simple devoir envers chacun de mes patients était de diagnostiquer une maladie réelle lorsqu'elle était manifeste, il était aussi de mon devoir de leur expliquer qu'ils n'avaient pas de maladie lorsque tel était le cas et c'était le cas avec chaque enfant qui m'était envoyé avec un diagnostic de TDAH. La question n'est pas de savoir si le TDAH est un mauvais diagnostic ou un surdiagnostic, si cela n'existe pas -et ça n'existe pas -c'est alors, comme je l'ai attesté à la conférence de consensus sur le TDAH organisée du 16 au 18 novembre 1998 par le National Institutes of Health, une véritable escroquerie* ».../...

« *autoriser la vente de méthylphénidate pour les enfants revient à les torturer physiquement. C'est comme l'électrochoc, je trouve culturellement grave d'introduire dans notre pays une drogue spécifique au traitement d'un syndrome qui est si difficile à identifier. Même s'il était vrai que 3% des enfants en ont besoin, je préférerais qu'on les*

traite avec des méthodes alternatives » : déclaration en 2002 d'Antonio Guidi, chirurgien italien, spécialiste en neuropsychiatrie infantile, ancien ministre de la Famille et de la Solidarité du premier gouvernement Berlusconi.

NB : Au Canada, les médicaments de type Ritaline doivent désormais afficher la mise en garde qu'ils peuvent provoquer infarctus, accident vasculaire cérébral et mort subite.

N.d.l.r: nous venons d'apprendre le décès de Raymond Devos. A cinq ans il organisait des spectacles pour faire rire ses copains à l'école... Heureusement pour nous qu'il était aussi « actif et agité » car il a ainsi participé à nous faire rire et à nous rendre la vie plus belle. Qu'en sera-t-il bientôt des futurs « Raymond Devos » sans doute étouffés dans l'œuf. Les clowns seront vraiment tristes!

Nelly.

- LECTURES DE VACANCES ET PLUS... » -

Aroma Allergies

180 allergies traitées par les huiles essentielles

Docteur Jean Pierre Willem

Editions Albin Michel Prix : 13,50€

Le nouveau Willem est arrivé et comme les précédents de la même collection, celui-ci est très opératif. Pour chaque allergie ou chaque symptôme, vous trouverez des solutions adaptées et faciles d'emploi. Les huiles essentielles permettront de se débarrasser des rhinites à répétition, de soulager l'asthme, de soigner un eczéma et également de faire face aux intolérances alimentaires.

Un nouveau livre à lire et à ranger dans son armoire à pharmacie, vous le compulserez dès que le besoin sera là.

Nelly.



Se guérir grâce à ses images intérieures.

Marie Lise Labonté & Nicolas Bornemisza

Editions Albin Michel Prix : 18,00€

L'auteure comme on dit au Canada, est très connue dans le milieu du développement personnel. Cet ouvrage, témoignage personnel d'un chemin de guérison, est en cohérence totale avec son titre. Marie Lise Labonté y relate son chemin, douloureux parfois, vers la réconciliation avec ce « qui parle en nous » et peut nous guérir. Et il ne s'agit pas ici d'un bobo ou d'une grippe mais d'une maladie qui la destinait au fauteuil roulant, la polyarthrite rhumatoïde. L'auteure y décrit son désarroi, ses peurs puis ce moment particulier où le mental et l'ego lâchent, ne pouvant plus rien maîtriser, laissant alors la place à l'intuition, au Soi et à l'accueil des images qui peuvent guérir. Au-delà de l'intérêt de ce chemin, ce livre est riche en enseignement par l'apport du co-auteur, Nicolas Bornemisza. Psychologue jungien, il décrit les processus vécus par Marie Lise Labonté, les éclairant de la profondeur de la vision et des concepts de Jung.

Un livre à lire et posséder par tous les praticiens et par tous ceux qui connaissent des êtres en souffrance car Marie Lise Labonté y propose des techniques simples, issues de la méthode curative qu'elle a tirée de sa propre expérience.



Aventure au pays de ma conscience.

Nathalie Rotru

Editions G d'Encre Prix : 20,00€

J'ai beaucoup de plaisir à vous présenter ce livre pour deux raisons, la première son contenu et la deuxième son auteur. Nathalie est en effet une stagiaire émérite de l'Institut qui termine bientôt sa formation et il est très plaisant de voir ainsi des talents s'exprimer. Son humilité la fera sans doute réagir mais tant pis...

En ce qui concerne le contenu de son livre, il s'agit en fait du témoignage autobiographique de l'un de ses maîtres, le Dr Raymond Abrezol, spécialiste mondial de la Sophrologie Caycédiennne. Le sujet pourrait sembler commun, il est cependant passionnant, de par le parcours et la vie de cet homme. Il est intéressant d'ailleurs que ce livre soit publié en même temps que celui de Marie Lise Labonté. Dans les deux cas, il s'agit de ce fondement de la « réalité humaine » qu'est la rencontre et la réconciliation avec soi. L'être humain qui n'est que son mental et la maîtrise par son égo est en errance, loin de lui, loin de son âme, loin de ce que l'on appelle la Vie. Il existe, il survit, mais la plus grande partie de son énergie est passée à colmater les brèches, à se cacher sa souffrance, à prendre conscience de sa pauvre survivance.

Le chemin de vie du Dr Abrezol est celui d'un homme à la conscience éveillée qui nous propose, à travers ses expériences les pistes qui sont celles du réveil de l'être. On sort de ce livre, en paix, tranquille... Quel cadeau!

Michel Odoul.



Infos soirées

Soirées shiatsu

**Le lundi de 19 à 21 h. le
Jeudi de 18 h. 30 à 21 h.**

Une salle couverte de tatamis est mise gratuitement à disposition des pratiquants de Shiatsu. En la présence et sous la responsabilité de l'un des animateurs de l'Institut, chacun pourra y améliorer sa pratique. Mais ce ne sont pas des cours !

RAPPEL!

Les soirées de shiatsu ont lieu, sauf en période de vacances scolaires ou de soirées « Réflexologie ». (vous renseigner auprès du secrétariat pour savoir si la soirée a lieu).

Soirées Réflexologie.

Le dernier jour de certains stages de Réflexologie Plantaire, de 18 à 20 h., des soirées gratuites de pratique, encadrées par Elske Miles, sont ouvertes dès le niveau d'initiation.

La participation à ces soirées suppose le fait d'être à jour de son adhésion.

L'Équipe de l'IFS

Responsables:

Michel
Nelly

Assistante de l'IFS:

Sandrine

Animateurs de stage

Elske Miles
Michel Odoul
Christiane Serres
Jacques Blanc
David Sayag
Bertrand Caillet
Roland San Salvatore
Jean Pélissier

Assistant(e)s « Capés »

Elodie, Laurence, Alain,
Ludovic, Peter, Viviane.

Assistants de stages

Agnès, Alain (s), Antoinette, Ariane, Catherine, Christine, Denis, Dominique, Laurence, Luc, Pascale (s), Patrick, et les autres.



Module	1° CYCLE DE SHIATSU	date	tarif
Module 1 INITIATION		22, 23, 24 sept 2006	395 €
Module 2 Tech. Avancées		15, 16, 17 sept.2006	395 €
Module de Shiatsu Assis		15, 16 nov. 2006	295 €
Module de M.T.C.		17,18,19/11/06 + 15,16,17/12/06	825 €

Module	2° CYCLE DE SHIATSU	date	tarif
Module de Psycho-énergétique		28, 29/01 + 12, 13/03 + 7, 8/06/07	1025 €
Module de Shiatsu Fondamental		6, 7, 8 oct. 2006	525 €
Module d'Anatomie Physiologie		20, 21, 22 mars 2007	445 €
Module de Do In		23 et 24 oct. 2006	295 €
Module de Physio Pathologies		6, 7 novembre 2006	325 €
Module de Diététique Energétique		4 et 5 oct. 2006	295 €
Perfectionnement Module 1		9 déc. 2006	125 €
Perfectionnement Module 2		10 déc. 2006	125 €
Perfectionnement Shiatsu Assis		14 novembre 2006	125 €

Module	3° CYCLE DE SHIATSU	date	tarif
Psychologie Corporelle Appliquée		26, 27/09 + 8, 9/11/06 + 9, 10/01/07	1025 €
Shiatsu des Techniques Internes		20, 21 oct. + 23, 24 nov. 2006	625 €
Anatomie Fondamentale		13, 14, 15 oct. 2006	525 €
Psychologie du Praticien		27, 28, 29/11/06 + 22, 23, 24/01/07	1200 €
Perf. Shiatsu Fondamental		8 déc. 2006	125 €

Module	1° CYCLE DE REFLEXOLOGIES	date	tarif
Module 1 INITIATION		20, 21 sept. 2006	295 €
Module 2 Pratique Avancée		6, 7 déc. 2006	325 €
Module 3 de Théorie Générale		25, 26, 27 janvier 2007	405 €
Perfectionnement RP		11 déc. 2006	125 €

Module	2° CYCLE DE REFLEXOLOGIES	date	tarif
Anatomie pour les RéflexologieS		10, 11 oct. 2006	325 €
Module de M.T.C.		17,18,19/11/06 + 15, 16, 17/12/06	825 €
Module de Techniques et Postures.		17 janv. 2007	145 €
Réflexologie Plantaire Chinoise.		30, 31/01 et 1/02/07 + 6, 7, 08/03/07	825 €
Module de Physio Pathologies		6, 7 nov. 2006	325 €
Module de Diététique Energétique		4 et 5 oct. 2006	295 €

Module	3° CYCLE DE REFLEXOLOGIES	date	tarif
Module de Podo-Réflexologie Appliquée		2° semestre 2007	1025 €
Module de Réflexologie Faciale « Dien' Cham »		2° semestre 2007	645 €
Anatomie Haut Niveau pour les RéflexologieS		2° semestre 2007	145 €
Perfectionnement en Réflexologie « douce »		2° semestre 2007	125 €
Perfectionnement en Réflexologie Chinoise		2° semestre 2007	125 €
Perfectionnement en Podo-Réflexologie Appl.		2° semestre 2007	125 €
Perfectionnement en Dien' Cham		2° semestre 2007	125 €

Module	CYCLE HUILES ESSENTIELLES	date	tarif
Module d'Initiation		28, 29 sept. 2006	295 €
Module Aroma Pro		25, 26, 27 octobre 2006	485 €
Module de M.T.C.		17,18,19/11/06 + 15, 16, 17/12/06	825 €
Module de Phyto-énergétique		5, 6, 7 février 2007	485 €
Module d'Olfacto-thérapie		14, 15 mai. 2007	325 €
Module de Physio-pathologies		6, 7 nov. 2006	325 €
Module de Diététique Energétique		4 et 5 oct. 2006	295 €

Module	CYCLE POST GRADUATE	date	tarif
Module de Psycho-énergétique		28, 29/01 + 12, 13/03 + 7, 8/06/07	1025 €
Psychologie Corporelle Appliquée		26, 27/09 + 8, 9/11/06 + 9, 10/01/07	1025 €
Module de Psychologie du Praticien		27, 28, 29/11/06 + 22, 23, 24/01/07	1200 €
Module de Feng Shui		18 et 19 septembre 2007	325 €
Module de Kototama		15 et 16 janvier 2007	325 €
Module de Dessin Thérapeutique		1er semestre 2007	155 €
Module de Phyto-Réflexologie		2° semestre 2007	325 €
Pratique Podo-Psycho-émotionnelle		2° semestre 2007	645 €