



La Lettre

“de l’Institut Français de Shiatsu”



ÉDITORIAL

Coeur...

Lettre trimestrielle
de l’Institut Français de Shiatsu

N° 20 – HIVER 2006

- 8 -

le 11 décembre 2006



Directeur de la publication:
Michel Odoul
Imprimé par l’I.F.S.

Abonnement plein tarif: 30
Tarif préférentiel réservé aux
adhérents du Centre: 20
Les abonnements sont souscrits
pour une série complète, à compter
du numéro de septembre-décembre
de l’année.

Dépôt légal à la date de
l’impression
ISSN 1633-6186

Institut Français de Shiatsu
106 rue Monge
75005 PARIS
Tél.: 01.45.87.83.17.
Fax: 01.45.87.65.96.

s.a.r.l. au capital de 7.622 .
R.C.S. Paris B 433 989 787

www.shiatsu-institut.fr

La reproduction partielle ou totale
des articles de cette lettre est
interdite sauf autorisation préalable.

Une nouvelle fois les Restos du Cœur ont ouvert début décembre. Cette action humanitaire, voulue comme limitée dans le temps, existe maintenant depuis plus de 20 ans et est devenue une véritable institution.

Je n’évoquerai pas ici tout ce que cela signifie sur le plan sociétal mais je souhaite plutôt revenir sur l’homme qu’était son fondateur: Coluche. Tout le monde connaissait l’humoriste, caustique, acéré et si lucide sur la société française. Il était devenu incontournable au point même de s’immiscer dans le débat politique et de faire peur à certains. Ce qui me semble intéressant dans le personnage de Coluche réside dans le caractère particulièrement démonstratif de sa correspondance avec l’un des « types énergétiques » définis dans la M.T.C. (médecine traditionnelle chinoise). Cet éclairage nous permettra de deviner ce qui l’a conduit à créer les Restos du Cœur.

Cette médecine considère en effet qu’il y a 5 Principes fondamentaux (le Bois, le Feu, la Terre, le Métal et l’Eau) qui gèrent et régissent l’ensemble des phénomènes et des êtres dans notre univers. De ce fait, il existe 5 saisons, 5 énergies climatiques, 5 organes, 5 viscères, 5 parties dans une plante (racine, tige, feuille, fleur et fruit), etc., il existe également 5 « types physiques et psychiques » à travers lesquels on peut reconnaître les individus. Il y a par conséquent des individus plutôt « Bois », d’autres plutôt « Feu », « Terre », « Métal » ou « Eau ».

Or que nous dit la M.T.C. sur les caractéristiques d’une personne de type Feu. L’individu de type Feu a le corps puissant, un peu rond. Le visage est jovial, accueillant et parfois un peu rouge. Il est plutôt « sportif » c’est-à-dire animé, vivant, toujours en mouvement. Il ne reste pas en place et est très actif. D’ailleurs lorsqu’il s’assied par exemple, il va très vite avoir besoin de bouger. Aimant les plaisirs de la vie, il peut être sujet à l’embonpoint et aux problèmes de type cardio-vasculaires (l’organe qui dépend du Principe du Feu est le Cœur).

Sur le plan psychologique, l’individu de type Feu est généreux, bon vivant. Plutôt

« boute-en-train », il a le sens de la fête et des amis. C’est un passionné qui parfois s’enflamme. Les émotions sont fortes en lui et il aime les partager. Intelligent, brillant orateur, il a la parole et le rire faciles. Il aime tout partager mais de préférence les plaisirs et les joies. Lorsqu’il est confronté à la difficulté ou à la souffrance, il ne s’arrête pas sur elles et préfère trouver un autre sujet qui lui procurera à nouveau du plaisir. Etc. etc.

On croirait ce portrait fait pour Coluche. La correspondance est frappante et il incarnait véritablement l’ensemble de ces caractéristiques dans sa vie (cela n’a pas été toujours été simple pour les proches).

Ce que je souhaite retenir de tout cela est fortement symbolique et concerne le cœur. C’est lui qui distribue la vie en nous, c’est lui qui gonfle lorsqu’on est heureux, c’est lui qui porte nos émotions, c’est lui qui se brise lorsque l’on est blessé. Le cœur est l’organe de la vie et celui de l’amour. Son émotion élaborée est la compassion. Sa vertu est l’intelligence, une intelligence non comptable qui dépasse toujours celle de la tête car elle est généreuse et ne confond pas le don avec un investissement. Rien ne fait plus battre le cœur que le partage sans calcul, que le bonheur simple que l’on donne à celui qui en manque, que l’amour de la vie. Et lorsque le cœur bat plus vite, cela donne chaud, cela réactive la vie en nous en la propulsant dans tout notre être. Il est peut-être là le secret du Feu, dans ce qu’il nous réchauffe l’âme. Et contrairement à ce que l’on pense parfois, il n’est pas éphémère si on le respecte et fait ce qu’il faut pour l’entretenir au quotidien. La pérennité des Restos du Cœur le démontre bien.

En ces périodes de fêtes qui arrivent, nous pouvons peut-être retenir tout cela et le mettre en pratique. Car comme le dit la chanson des « Enfoirés », si nous ne sommes pas responsables de ce qui a conduit à la misère, ne rien faire face à elle, serait le devenir.

Bonnes fêtes à tous.

Michel Odoul.





Rien n'existe au ciel et sur terre que l'amour ne pourrait donner.
Paul Claudel.



DOSSIER

La Réflexologie...en Europe.

Un dossier réalisé par Elske Miles et Michel Odoul.

Nous allons à partir de cette lettre continuer notre travail de recherche et d'information sur les domaines qui nous passionnent et que nous enseignons. Après le très important dossier sur le Shiatsu et toutes les informations intéressantes qui le composent, nous allons maintenant consacrer nos énergies à l'étude de la situation européenne et internationale de la Réflexologie Plantaire. Nous avons demandé à Elske de nous accompagner dans ce travail.

Michel Odoul.



Pour les « passionné(e)s des réflexes et des plantes », des plantes de pieds et des paumes de mains, des palmes, etc..., et pour toute personne intéressée par le statut officiel et/ou officieux des médecines non-conventionnelles, voici une nouvelle qui fait plaisir ! L'institut va réaliser une enquête sur la pratique de la réflexologie et sur les questions liées à la reconnaissance de cette technique en Europe et dans certains pays plus lointains, à l'instar de l'important travail de documentation fait sur le shiatsu et publié dans la Lettre (cf. Lettre N° 12 de décembre 2004 à Lettre N° 19 de septembre 2006).



les deux domaines de la réflexologie et de l'aromathérapie font partie des pratiques énergétiques bénéficiant de la plus grande ancienneté en Grande Bretagne.

Une grande partie de l'originalité de ce qui se passe en Grande-Bretagne tient à la conviction et à la puissance d'un seul homme : le prince Charles. Grand défenseur de l'agriculture biologique et profondément convaincu de l'intérêt des approches alternatives, il est à l'origine de la « Foundation of Integrated Health » (<http://www.fih.org.uk>) - un organisme très important dans l'implémentation d'orientations concernant l'intégration des médecines non-conventionnelles aux services médicaux allopathiques.

Nous avons choisi comme point de départ, un pays situé à 3 heures de la France en Eurostar : la Grande Bretagne. Nous irons voir ensuite ce qu'il en est dans d'autres pays, comme par exemple les pays anglo-saxons anciennement qualifiés de Nouveaux Mondes (Afrique du Sud, Australie, Nouvelle Zélande, Etats Unis). L'enseignement et la pratique de la réflexologie y sont très bien implantés depuis plusieurs décennies. Nous irons également dans les pays orientaux où le travail énergétique « par réflexe » sur les pieds, les mains et le visage connaît des siècles d'existence.

Ce choix nous a semblé judicieux en ce qu'il nous donne l'exemple d'un pays européen, près de nous, et qui se trouve être à l'avant-garde des propositions concrètes visant à intégrer officiellement les CAM (complementary and alternative medicines ou « médecines complémentaires et alternatives » en français) dans le système des soins médicaux primaires (la médecine générale) et secondaires (médecine clinique et spécialisée). Il nous paraît en effet indispensable de dessiner le cadre dans lequel se passe l'ensemble du débat sur les médecines non-conventionnelles pour la suite de l'enquête qui portera plus spécifiquement sur la réflexologie. Par ailleurs, c'est un choix qui s'impose aussi assez naturellement car

Au début de cette année 2006, dans les bâtiments magnifiques du Parlement à Londres, ont eu lieu de très importants débats dont le but était de déterminer la possibilité d'intégrer des CAM au sein des institutions nationales de la santé. Il s'avère cependant dans le même temps que, comme c'est également le cas dans le service public de la santé en France, le personnel soignant est trop surchargé pour administrer ce type de soin lui-même. Il faut donc faire appel à des organismes de formation dont le sérieux et le niveau d'enseignement sont reconnus pour leur demander de proposer du personnel qualifié.



Westminster Palace à Londres.



Le ciel et la terre sont beaux, mais l'âme d'un homme qui se lève en-dessus de la misère est plus belle encore.

Heinrich Pestalozzi.



Le rapport publié, suite à ces débats, souligne le besoin urgent pour les différentes professions de s'organiser et de se mettre d'accord sur le niveau de compétence ainsi que sur le niveau d'étude requis pour l'obtention d'un diplôme reconnu au niveau national. La fondation du Prince Charles maintient que le patient devrait toujours être au centre de toute réflexion autour de la santé. C'est dans cet esprit que sa fondation s'efforce depuis quelques années à encourager les différentes structures de formation professionnelle dans le domaine des médecines non-conventionnelles à établir des réseaux réglementaires autonomes pour chaque discipline.



Le besoin de réglementation répond aux trois points suivants qui sont essentiels pour permettre le bon fonctionnement de la « médecine intégrée » :

- ◆ Assurer les patients du niveau de compétence du praticien indépendant.
- ◆ Reconnaître le haut niveau de compétence professionnelle du praticien.
- ◆ Faciliter la confiance mutuelle parmi les différents professionnels de la santé lorsqu'ils réfèrent un patient/client à un collègue.

Les deux disciplines de la chiropraxie et de l'ostéopathie bénéficient déjà depuis de nombreuses années d'une reconnaissance officielle au niveau des services de la santé. Les disciplines de l'herboristerie médicinale, de la phytothérapie traditionnelle chinoise et de l'acupuncture sont également en voie de régularisation officielle par l'état.

Dans les deux disciplines qui nous concernent plus particulièrement, l'aromathérapie et la réflexologie, praticiens et formateurs sont plutôt d'avis de créer des organismes fédéraux. Ces organismes devraient regrouper les différentes associations indépendantes qui se positionnent depuis des années en tant que références, visant à garantir un haut niveau d'exigence profes-

sionnelle, un code d'éthique irréprochable et une possibilité de remise à niveau régulière de leurs adhérents (compétences techniques et connaissances théoriques). Ces fédérations auront pour but de représenter auprès du gouvernement tous les professionnels reconnus dans la discipline concernée par des associations agréées. A ce jour, la plus grande difficulté rencontrée dans les projets d'établissement d'une fédération officielle pour chaque discipline, est de trouver un accord au sein des différentes écoles du secteur privé sur le contenu de base qui devrait faire partie de l'enseignement. Les réflexions sur le curriculum commun s'articulent surtout autour d'une connaissance adéquate en matière d'anatomie et de pathologie appliquée pour soutenir et accompagner l'évolution des mentalités et des habitudes du client-patient vers une médecine non-conventionnelle « intégrée » à la médecine conventionnelle.

A Londres, il existe déjà plusieurs exemples de l'intégration harmonieuse des soins médicaux allopathiques et des techniques complémentaires au niveau de la médecine générale. Il y a même un terme pour désigner cette nouvelle médecine : « integrated primary health care » (médecine primaire intégrée).



L'exemple le plus connu est certainement celui du Marylebone Health Center. Il s'agit d'une clinique médicale traditionnelle, faisant partie du service

public de la santé, où des médecines complémentaires (aromathérapie, réflexologie plantaire et palmaire, massage énergétique...) sont conseillées et appliquées comme partie intégrante du programme des soins prévu par les médecins.



Cette clinique publique est curieusement installée dans les sous-sols d'une église. Il faut cependant savoir qu'en Grande-Bretagne, les sous-sols des lieux de culte sont fréquemment occupés par des activités tout à fait laïques (cafétérias, bibliothèques, etc.). Elle est l'œuvre de deux médecins ostéopathes, les docteurs Patrick Pietroni et Derek Chase, qui l'ont fondée en 1994. Le docteur David Peters, responsable des recherches cliniques, également à l'origine de la Faculté de Médecines Complémentaires à l'Université de Westminster, considère le Marylebone Health Center comme « l'annexe expérimentale » de l'Université. Il explique que, en Angleterre, l'attitude des médecins à l'égard des techniques non-conventionnelles a considérablement évolué cette dernière décennie. Au début elles étaient considérées comme « marginales », elles sont ensuite progressivement devenues « alternatives », puis « complémentaires » et maintenant « intégrées ».

Parmi les pathologies les plus courantes pour lesquelles les médecins de la clinique envoient leurs patients vers des praticiens de techniques complémentaires, les plus fréquentes sont :

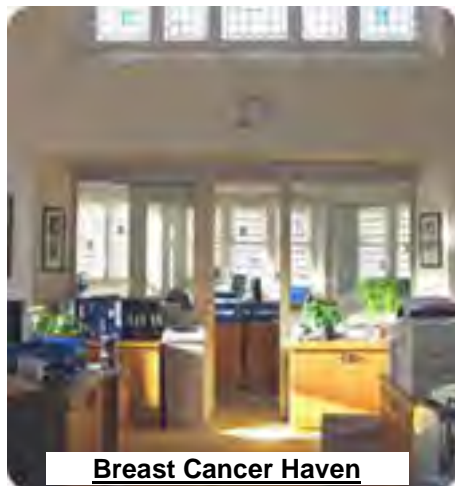
- Le syndrome de fatigue chronique,
- L'asthme,
- Les problèmes digestifs,
- L'eczéma,
- Les allergies,



- Les migraines
- Toute pathologie liée au stress.

Ils ont également recours aux approches alternatives pour soutenir un patient, sujet aux effets secondaires consécutifs à un traitement médical. Le docteur Peters a démontré que les techniques complémentaires sont surtout efficaces pour des pathologies très particulières donnant lieu à une grande complexité de symptômes chez la même personne. Serait-ce là, une « preuve » de l'importance fondamentale de la vision de l'individu comme un « tout » harmonieux (plutôt que de n'y voir que le symptôme le plus manifeste) pour aider quelqu'un à aller mieux ?

J'ai également eu la chance de rencontrer des praticiens travaillant au Breast Cancer Haven (Centre du cancer du sein) à Londres. Ce centre de soins complémentaires fonctionne grâce à de très importantes donations financières de particuliers. Le Prince Charles lui-même participe à ce soutien à travers bon nombre de soirées de galas dont les bénéfices servent à



Breast Cancer Haven

financer le coût des praticiens intervenant au Breast Cancer Haven. Parmi les membres honoraires du centre, il y a des oncologues qui supervisent les résultats et qui orientent les praticiens chaque fois que cela est nécessaire. La plupart des patients sont envoyés au centre par leurs médecins traitants.

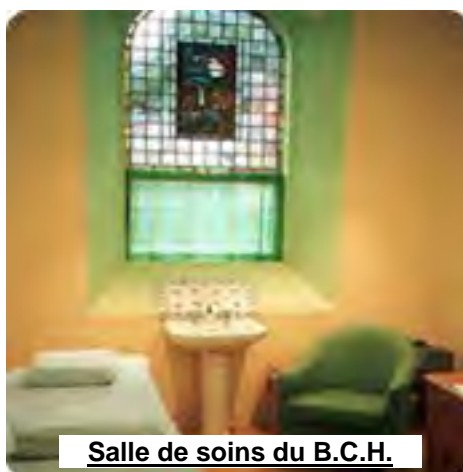
Le premier rendez-vous avec un praticien du centre dure une heure. Cette première rencontre lui permet de



Salle de soins du B.C.H.

constituer un historique médical détaillé du patient, mais surtout de dialoguer avec lui sur ses attentes vis-à-vis des soins complémentaires ainsi que des symptômes particuliers lui compliquant la vie : constipation, chute de cheveux, nausées, problème identitaire, etc...

Suite à ce rendez-vous, le patient peut suivre un programme de 12 séances défini pour répondre à ses besoins spécifiques. Le programme est intégralement pris en charge, afin de rendre les soins complémentaires accessibles à toute personne atteinte d'un cancer du sein (il y a aussi exceptionnellement des hommes atteints d'un cancer du mamelon) .



Salle de soins du B.C.H.

Mais pourquoi le gouvernement britannique commence-t-il ainsi à se pencher sur l'idée de régulariser les médecines non-conventionnelles ? Hormis la conviction personnelle du Prince de Galles, qui fait évoluer les mentalités, ne serait-ce pas là encore

une fois une bonne démonstration de l'habituel pragmatisme anglais qui incite à agir par bon sens ? Dans une déclaration officielle du 5 octobre de cette année, le ministre de la santé de l'Irlande du Nord, Paul Goggins, a annoncé qu'il mettait un budget de 200 000 livres sterling (300.000 euros environ) à la disposition de médecins généralistes qui réfèrent leurs patients à des praticiens professionnels de techniques complémentaires. Il expliquait qu'il souhaitait pouvoir répondre à la tendance de plus en plus manifeste chez bon nombre de personnes d'avoir recours à des médecines non-conventionnelles. M. Goggins a déclaré que c'était dans l'intérêt des patients que le secteur traditionnel et le secteur complémentaire travaillent ensemble dans la bonne entente et dans un climat de respect mutuel vers une pratique d'excellence partagée dans le domaine de la santé. La prévoyance permet d'avoir une longueur d'avance sur une inéluctable réalité à venir. L'Histoire se répète –t-elle? La Révolution anglaise, qui a bel et bien précédé la Révolution française, l'a fait sans pour autant décapiter sa royauté... Pour ne pas être pris au dépourvu lorsque l'inévitable arrivera, ne vaut-il pas mieux commencer à poser les jalons pour répondre aux besoins du « peuple » .

En dehors de cette enquête sur la situation des approches alternatives en Grande-Bretagne, j'ai bien entendu rencontré de nombreuses personnes dans le domaine de la réflexologie. Le résultat de ces rencontres fera partie intégrante du dossier à venir sur la Réflexologie Plantaire en Europe.

Elske Miles.





A notre chagrin, nous pouvons faire face nous même, mais pour pouvoir nous réjouir, nous avons besoin de partager nos joies. Mark Twain.



- LE MONDE BOUGE - - LE MONDE BOUGE - - LE MONDE BOUGE -

Le Monde bouge.....

La revue **Alternative Santé** dont nous parlons très souvent dans notre lettre, consacre son numéro de novembre 2006 à « Mutuelle, assurance, choisir la bonne ».

Dans cet article, beaucoup d'éléments sont intéressants :

Tout d'abord, quelques statistiques :

- les français sont prêts de 40% à consommer de l'homéopathie aujourd'hui, ils étaient 19% en 1983
- nous sommes 20% à recourir à l'ostéopathie contre 5% en 1983
- 7 millions d'actes d'acupuncture et 4,5 millions d'ordonnances d'homéopathie sont répertoriés annuellement par la CNATS (Caisse Nationale d'Assurance Maladie des Travailleurs Salariés).

La CNATS a analysé le coût moyen d'un praticien de médecines alternatives, comparé à celui d'un généraliste :

- ☞ 2 fois moins de pharmacie,
- ☞ 2 fois moins de kinésithérapie,
- ☞ 2 fois moins de biologie
- ☞ et....3 fois moins d'indemnités journalières.

Ensuite, un phénomène inéluctable se profile : l'ouverture du marché européen à la libre concurrence entre organismes couvrant les risques santé hors du champ de la Sécurité Sociale.

Des patients qui veulent de plus en plus être libres de choisir leur façon de se soigner, de maintenir leur état de santé, le constat d'un déremboursement de plus en plus accru de la Sécurité Sociale, une ouverture européenne à la concurrence des organismes (assurances, mutuelles) pour les risques non couverts par la sécu, tous les ingrédients sont réunis pour que l'offre « mutuelle » soit de plus en plus adaptée aux besoins des personnes qui souhaitent une prise en compte des médecines alternatives, en plus des prises en charge classiques.

Dans la mesure où l'intérêt économique trouve sa place et c'est manifestement le cas aujourd'hui, le marché va exploser !

Bien entendu, il faut rester vigilants et comparer, bien définir ce que l'on recherche, etc...

Alternative Santé nous donne quelques noms dont certains ne proposent que des offres collectives (type entreprise). Nous en citons quelques-uns :

AG2R(0825 052 000),
AGF(01 44 86 20 00),
Dolce Medica (0892 235 120),
MAAF(0820 300 820).

Mais vous trouverez la liste complète soit en commandant le numéro par téléphone au 01 44 54 87 00, soit sur le site www.alternative-sante.fr

Petit clin d'œil non anodin: il est fort intéressant de trouver dans cette liste de mutuelles prenant en charge certains frais de médecines non conventionnelles :

- ☞ la Mutuelle des Agents des Impôts,
- ☞ la Mutuelle des Douanes,
- ☞ la Mutuelle du Ministère de la Justice,
- ☞ la Mutuelle du Trésor, etc....

Sans commentaire....



INFO À DESTINATION DES PRATICIENS DIPLÔMÉS ET RÉFÉRENCÉS

Vous souhaitez faire une formation?

Vous êtes inscrits à l'URSSAF en tant que travailleur indépendant et vous avez une attestation de versement ou de dispense URSSAF,

Prenez contact avec l'AGEFICE. WWW.agefice.fr

L' Association de Gestion du Financement de la formation des Chefs d'Entreprise est un organisme patronal assurant le financement de la formation professionnelle des chefs d'entreprise non salariés du Commerce, de l'Industrie et des Services.

A ce jour, le montant total annuel que vous pouvez recevoir en remboursement est fixé à 800 .

Attention : ne relèvent pas de l'Agefice, les travailleurs indépendants en profession libérale, qui eux doivent s'adresser au FIFPL..



Infos charges sociales!

Tenez vous au courant de la nouvelle « loi de finances ». Un projet envisage de reconsidérer le mode de calcul des charges pour les micro-entreprises. Celles-ci seraient directement calculées au prorata du chiffre d'affaire. On verrait ainsi disparaître les forfaits, pénalisants pour ceux qui débutent. A suivre...

Nelly.



- NOUVELLES BREVES DU FRONT - - NOUVELLES BREVES DU FRONT -

Ce trimestre, notre rubrique « nouvelles brèves du front » nous apporte le témoignage de la vitalité des praticiens. Il ne s'agit pas d'un témoignage d'installation mais de celui de l'inscription de notre pratique dans le tissu social. La conférence faite par Ludovic montre, s'il en était besoin, que succès et réussite ne tiennent pas du hasard mais bien du dynamisme et la détermination. Il montre également, en référence à ce qui est écrit ci avant et dans l'article de Elske, que « le monde bouge ». Lisez plutôt et regardez les fac-simile du programme officiel en bas de page.

Conférence de Ludovic Charton

Suite à ma rencontre avec le Dr Alain Nicolas (cf. Lettre de l'IFS n.18), responsable de l'unité de sommeil de l'Hôpital du Vinatier à Lyon , je fus mis en relation puis convié par l'association Prosom, qui est l'association nationale de promotion des connaissances sur le sommeil, à faire une conférence afin de présenter le Shiatsu.

Cette conférence a eu lieu le 12 octobre dernier à Lyon, dans le cadre d'une formation de 4 jours destinée aux personnels de santé, une trentaine de personnes en tout, dont le thème était : sommeil, vigilance, rythmes biologiques et rythmes de vie. Le 3ème jour de formation était destiné à faire connaître les traitements alternatifs aux thérapies médicamenteuses dans les troubles du sommeil. Nous étions 4 intervenants : le Dr Nicolas,

pour une présentation des thérapies cognitives et comportementales ; un représentant du groupe Pierre Fabre qui a présenté des réponses phytothérapeutiques aux troubles du sommeil ; un représentant de chez Boiron pour l'homéopathie et moi-même pour le Shiatsu.

Ma présentation commença par un bref historique du Shiatsu. J'ai ensuite expliqué les théories de la MTC en insistant particulièrement sur le cycle des marées énergétiques, puis je poursuivis par la présentation du Shiatsu et de ses différents champs d'application dans les troubles du sommeil : problèmes d'endormissement, réveils nocturnes, insomnies, syndromes des jambes sans repos, etc. et les significations possibles de ces troubles. J'ai terminé mon intervention par la présentation du point Bai Hui (le point des Cent Réunions), par une présentation de la respiration

abdominale et de ses bienfaits et par une démonstration de quelques techniques de Shiatsu.



Malgré un accueil un peu froid à l'énoncé des théories de la MTC, les visages se sont un peu détendus lors de la présentation du Shiatsu et de la démonstration ainsi qu'à l'énoncé des règles éthiques et déontologiques. Quelques personnes sont venues me rencontrer à la fin pour avoir de plus amples informations. Pour l'instant, je n'ai pas encore eu de retombée suite à cette intervention mais le bilan est de toute façon positif car cela aura permis de faire connaître le Shiatsu à des représentants du corps médical.

Ludovic Charton.

PROSOM Stage de formation méthodologique PROSOM
« Sommeil, Vigilance, Rythmes biologiques et Rythmes de vie »
10, 11, 12, 13 Octobre 2006

Ce stage, destiné aux personnels de la Santé, de l'Éducation, de la Prévention et de la Promotion de la Santé, réunit des professions et des organismes divers. Ceci se révèle fructueux en termes de connaissances mutuelles et de positionnement en Éducation pour la Santé.

15h30 à 17h : Présentation d'une méthode de relaxation
Shiatsu traditionnel – technique d'origine japonaise
Ludovic Charton
Praticien diplômé de l'Institut Français de Shiatsu et de Psychologie corporelle appliquée.

<p>Lieu du stage : MUTUALITE FRANCAISE DU RHONE Place Antonin Jutard 69603 LYON Métro D, Tram T1</p> <p>Frais pédagogiques : 535 €</p> <p>Hébergement : Libre</p>	<p>INTERVENANTS :</p> <p>Docteur M.-J. CHALLAMEL Docteur F. DELORMAS Docteur A. NICOLAS Docteur J.-L. VALATX Et des spécialistes des alternatives aux thérapies médicamenteuses</p>
--	---

PROSOM - CNE - Rhône - 110poul de l'Hôtel Dieu, Boite 17, 1 place de l'Hôpital - 69603 LYON
Tél/Fax : 04.78.42.10.77 - Yvelisse : 06.19.09.05.16
Email : prosom@prosom.fr - yvelisse@prosom.com - info@prosom.fr
Site Internet : http://summeil.univ-lyon1.fr/PROSOM/

-L'INSTITUT ETAIT PRESENT AU SALON « RENTREZ ZEN »-

La présence de l'Institut au dernier salon « Rentrez Zen » a été à nouveau un réel succès. Les élèves, assistants et représentants de l'IFS présents sur le stand ont su une nouvelle fois présenter les activités de l'Institut. Ils ont pu constater à nouveau combien l'engouement du public pour les approches dites alternatives est incontestable et à chaque fois plus grand.

Quant aux conférences, elles eurent un franc succès, la seule difficulté étant de pouvoir quitter la salle à la fin. Que ce soit lors de celle sur le sens des maladies, de celle sur les Huiles Essentielles, le public fut à chaque fois avide de questions, passionné et n'a pas manqué d'envahir le stand dès la fin de chacune d'elles.

Nous tenons bien entendu à remercier sincèrement tous ceux qui sont venus sur le stand et ont su représenter l'Institut avec passion et professionnalisme (Alain, Bertrand, Christiane, David, Elodie, Elske, Laurence, Ludovic, Peter, Roland, Viviane). La seule véritable difficulté fut de trouver un moment où prendre une photo sans qu'il y ait trop de monde.



Michel Odoul.

-ET LE SERA AU PROCHAIN SALON « MEDECINE DOUCE »-

Toujours dans la continuité de notre présence sur les grands salons représentatifs de notre domaine, le salon « Médecine douce » est celui du début de l'année. Il va cette année à nouveau nous permettre de représenter notre idée du Shiatsu, des Réflexologies et des Huiles Essentielles. Nous considérons qu'il fait partie de ces moments « publics » plus ou moins institutionnels, lors desquels certaines références d'image s'ancrent. L'Institut, dans l'idée de cette représentativité de professionnalisme évoquée dans l'article de Elske, se doit d'y être présent. Cette présence et cette reconnaissance sont importantes pour notre image mais également pour celle des praticiens formés à l'Institut. Les visiteurs, venus de la France entière, se font en effet une idée de ce que nous sommes lors de leur passage sur notre stand.

Cette année j'ai été invité à faire une intervention, dans le cadre des conférences officielles du salon, sur le thème de « Un corps pour me soigner, une âme pour me guérir ». Venez nombreux, ainsi qu'aux deux autres conférences prévues.

Nous aurons plaisir à vous accueillir du **8 au 12 février, Porte de Versailles à Paris, sur le stand G3 dans le hall 2.2.**



Michel Odoul.

- CONFERENCES- - CONFERENCES- - CONFERENCES-

- **Le samedi 20 janvier 2007 à 10 h. à la Maison de la Mutualité 75005 PARIS sur le thème de son best seller, « **Dis Moi où tu as, je te dirai pourquoi** », organisée par « **NATURE ET DECOUVERTES** » réservation obligatoire au 01.39.56.79.29. activites@nature-et-decouvertes.com**
- **Le vendredi 09 février 2007 à 17 h. lors du salon Médecine Douce, parc des Expositions, porte de Versailles 75014 Paris « **Dis Moi où tu as, je te dirai pourquoi** », sur le thème de son best seller, dans le cadre la présence de l'Institut au salon .**
- **Le samedi 10 février 2007 à 16 h. lors du salon Médecine Douce, parc des Expositions, porte de Versailles 75014 Paris « **Les Huiles Essentielles, énergies de soins, énergie de vie** », co-animée avec **Elske Miles**, dans le cadre la présence de l'Institut au salon .**
- **Le dimanche 11 février 2007 à 12 h. invité par le salon Médecine Douce, parc des Expositions, porte de Versailles 75014 Paris « **Un corps pour me soigner, une âme pour me guérir** », sur le thème de son dernier livre, dans le cadre du cycle de conférences du salon .**
- **Le jeudi 15 mars 2007 à 20 h. 15, à l'Hôtel Mercure, Centre Citis, place Boston 14200 Hérouville « **Un corps pour me soigner, une âme pour me guérir** », sur le thème de son dernier livre, organisée par l'Association « Les Chemins du Vent » (renseignements au 06.88.09.10.03.) et la Librairie « L'Eau Vive » à Caen (renseignements au 02.31.86.55.51.).**
- **Le jeudi 03 mai 2007 à 20 h. 30, à l'Espace Saint Martin, 93 cours Berriat 38000 GRENOBLE « **Un corps pour me soigner, une âme pour me guérir** », sur le thème de son dernier livre, organisée par la Librairie « L'Or du Temps » (réservation conseillée au 04.76.47.54.29.).**





Un corps pour me soigner, une âme pour me guérir

Michel Odoul
Editions Albin Michel
Prix : 19,80

Voici le nouveau livre de Michel, je ne peux pas écrire le dernier livre puisqu'il en a déjà deux autres en préparation....

Ce nouveau livre se situe en amont et en aval de « Dis-moi où tu as mal » dans la mesure où il expose d'abord, les origines et la construction de la maladie. Cette dernière n'apparaît plus comme une fatalité, un hasard injuste mais simplement comme le résultat de nos errances et comme un *élément salvateur*.

Cette idée peut paraître insupportable mais l'accepter va permettre de commencer à défiler à l'envers notre fil d'Ariane. Pour lui, c'est notre âme qui est blessée, vrillée et il présente alors les solutions qui peuvent être apportées pour renouer avec la santé. Le corps expulse par la maladie, la santé reviendra par la reconquête de notre vie. Sa connaissance des Arts Martiaux lui a permis de vérifier que la vie est constituée de flux d'énergie permanents, inter agissants et que toute manifestation brutale dans une direction peut repartir dans la direction opposée avec la même puissance si elle rencontre un point d'appui solide et centré.

Entendez ce que votre corps vous dit, allez à la découverte des éléments de reconquête de la santé.....Vous avez utilisé une énergie démesurée pour tomber malade, en revenant au centre de vous-même, vous allez canaliser cette même énergie pour vous relever et aller vers la santé.

Clin d'œil « écologique » : dans ce livre, somme toute sans concession sur notre responsabilité à tomber

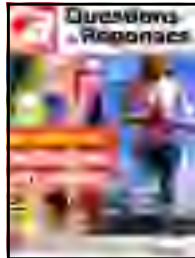
Les médias parlent de l'institut

- **VSD Supplément VSD à Paris** : le numéro de septembre 2006 présente dans le cadre de la rubrique « ma rentrée à Paris : c'est décidé, je m'y mets » plusieurs façons de démarrer une nouvelle activité. Pour « j'apprends à masser », le shiatsu est présenté et c'est l'Institut qui est référencé comme centre de formation.



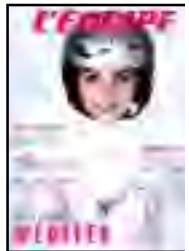
Les médias parlent du shiatsu

- **Ça m'intéresse** : le numéro hors série n°14 d'octobre- novembre 2006 est consacré à « Bien utiliser les médecines naturelles » et dans ce cadre, le shiatsu et le Do In sont présentés.



Les médias parlent de la réflexologie plantaire

- **L'Equipe Magazine** : le supplément « Equipe Féminine » d'octobre 2006 consacre une page à « comment choisir son massage » et dans ce cadre, présente la réflexologie plantaire, insistant sur le fait (après tout, pourquoi ne pas utiliser aussi cet argument) que « si je suis pudique », j'y aurai recours plus facilement qu'à d'autres massages. L'autre option préconisée est le Amma, habillé et en position assise.



- **Ouest France** : le numéro du jeudi 7 septembre 2006 de ce quotidien, consacre un article à « la réflexologie, c'est le pied ! » avec cartographie couleur à l'appui.



Nelly.



Actualités du shiatsudont les perspectives d'emploi engendrées par ce développement économique

- ☉ **RATP** : Une prestation en shiatsu assis a été réalisée les 22 septembre et 12 octobre 2006. 6 personnes sont intervenues pour la première prestation et 5 pour la seconde.
- ☉ **AXA** : une prestation a eu lieu le 16 octobre en soirée et 5 personnes sont intervenues.
- ☉ **Agence de Développement du Val de Marne** : 2 prestations ont eu lieu les 19 et 20 octobre dont l'une d'une durée de 5h30.

Rappel : Lorsque l'Institut est sollicité, nous faisons appel à des praticiens diplômés, ayant une activité officiellement déclarée et titulaires d'une assurance responsabilité civile professionnelle. De ce fait, ils peuvent facturer leurs prestations soit directement, soit par l'intermédiaire d'une société de portage salarial ou de l'Association pour laquelle ils travaillent. Pensez y !

- ☉ **ISG (Institut Supérieur de Gestion)** : cette grande école organisait une journée du bien être « au féminin » le jeudi 30 novembre. Christiane Serres a représenté l'Institut en effectuant des prestations en shiatsu assis auprès de cette population d'étudiants...et futurs décideurs....Rappelez-vous, l'année dernière, nous étions à HEC.....

Nelly.

Le guide National de l'Hospitalisation Privée vient de paraître. Ce guide a pour vocation de répondre à la demande des praticiens exerçant leur art au sein d'établissements privés.

Nous avons été sollicités par la rédactrice de ce guide en avril pour y rédiger un publi rédactionnel sur le shiatsu. En effet, elle nous a précisé que de plus en plus, les malades et par voie de conséquence les soignants (même s'il y a un peu de décalage dans le temps...) souhaitent compléter leurs pratiques de soins « classiques » de soins différents et complémentaires, favorisant le bien être, la détente, etc... Elle a insisté sur le fait, que compte tenu de leur public, ils ne pouvaient présenter que les meilleures références et l'Institut était la seule retenue par eux pour le shiatsu, la notoriété de Michel étant, bien entendu, majeure.



Pour nous, l'objectif de notre participation à ce guide est double : tout d'abord, former le personnel soignant, permettant d'implanter de plus en plus le shiatsu, de le faire valider comme une véritable pratique de santé complémentaire au sein même du milieu institutionnel mais également, de proposer les meilleurs praticiens si un établissement ne souhaite pas faire former son propre personnel mais plutôt faire intervenir ponctuellement un prestataire.

Ce guide étant distribué dans les cliniques, hôpitaux, maisons de retraite, centres de rééducation, instituts médico pédagogiques de l'ensemble des départements de la métropole, en Corse et dans les DOM TOM, il y a forcément un ou deux établissements proches de votre lieu d'activité. Tous ne seront pas immédiatement intéressés mais tous peuvent être démarchés, en vous référant de l'Institut qui est présenté en page 25 de ce guide.

Dans la mesure où dans la présentation de l'Institut, sont citées les formations en RéflexologieS, cette prestation peut aussi être présentée, de même que le Amma. N'oublions pas que les personnes sont soit hospitalisées, soit âgées aussi ces techniques peuvent leur être d'un grand soutien.

Nelly.



**Nature
& Découvertes**

Vous connaissez tous « Nature et Découvertes », les boutiques où l'on peut trouver du matériel de randonnée et beaucoup d'articles autour de la nature, du naturel et de la découverte... ouverte sur le Monde.

L'Institut a eu le plaisir d'être sollicité par eux à deux titres : parce que pour eux, nous sommes LA référence en shiatsu et aussi parce qu'ils connaissent les livres de Michel. Il lui a donc été proposé d'animer une conférence à destination de leurs adhérents, et également ouverte au public.

Et maintenant, lorsque vous vous rendrez dans les boutiques, les livres de Michel seront présents.

La conférence est prévue le samedi 20 janvier 2007 à 10h à la Maison de la Mutualité 75005 Paris sur le thème de « Dis-moi où tu as mal ».

**Attention, réservation obligatoire au 01 39 56 79 29
ou sur le site activites@nature-et-decouvertes.com**

Nelly.



malade et à guérir, Michel étend notre responsabilité à l'ensemble de la planète ! Nous sommes liés et interdépendants les uns des autres, notre propre maladie, notre mal être n'est qu'un élément de l'hologramme Terre. En nous recentrant, en décidant de nous guérir, de nettoyer notre âme, nous allons commencer à guérir la planète. Il n'est jamais trop tard, la vie a plus de pouvoir que nous le pensons (pansons?).

Nelly.



Ayurveda, la mère et l'enfant

Dr Bhagwan Dash
Préface de Kirian Vyas
Editions Adi Shakti
Prix : 18

En cette période de Nativité, ce livre, premier ouvrage en français sur ce sujet, aborde tout ce qui concerne la mère, l'enfant et la maternité selon l'Ayurveda. Ce livre qui s'appuie sur cette médecine officielle en Inde, aborde des sujets aussi variés que la période de préconception, les méthodes de contraception naturelles, le développement du fœtus, l'accouchement, l'allaitement, le sommeil, la diététique, l'importance de l'architecture des lieux où vit le bébé, les problèmes de dentition de l'enfant, les jouets (formes, matières, sons...), etc...

Cette connaissance ancestrale n'est pas simplement une théorie mais surtout une pratique millénaire, expérimentée par des milliers de femmes.

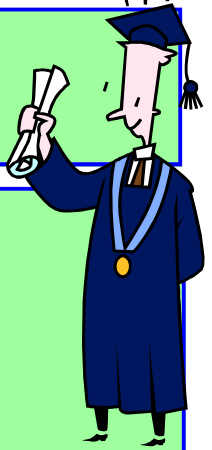
Découvrons un autre regard sur la vie.

Nelly.



Examen de rattrapage de Praticien en Shiatsu de confort.

L'examen a eu lieu le 30 novembre 2006. 13 candidats se sont représentés, certains n'ayant que la pratique à repasser, d'autres, uniquement la théorie et d'autres encore, l'ensemble de l'examen. Les corrections sont en cours....



Examen de Praticien Professionnel en Shiatsu et psycho énergétique : dernier examen au titre de l'ancien cursus.

La date de l'examen est fixée au **lundi 18 décembre 2006**. Cet examen est ouvert aux élèves titulaires du diplôme de praticien de confort, ayant suivi l'intégralité du 2ème cycle de formation, ayant commencé leur formation depuis trois ans et étant à jour de leur adhésion. 27 personnes sont inscrites pour passer cet examen.



Examen d'Huiles Essentielles et phyto énergétique : dernier examen au titre de l'ancien cursus.

L'examen a eu lieu lundi 4 décembre. 42 personnes étaient inscrites et34 se sont présentées. Les corrections sont également en cours.

Examen de praticien en Réflexologie Plantaire de confort.

La prochaine date d'examen est fixée au **lundi 19 mars 2007**. Cet examen, comportant une partie de pratique et une partie théorique, est ouvert aux élèves ayant suivi le niveau « pro » au plus tard en juin 2006 et une journée de perfectionnement à minima. Il est conseillé pour avoir une pratique adaptée lors de cet examen d'avoir « touché » une centaine de paires de pieds. De plus, au cours de l'examen, vous serez amenés à répondre par écrit à des questions portant sur les « dossiers clients » de 3 personnes que vous aurez suivis sur trois 3 séances au moins pour chacune d'elles. Elske le précisera lors des journées de perfectionnement des 11 et 14 décembre 2006.

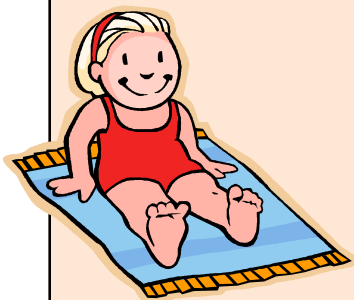
Pour des questions d'organisation, il est nécessaire de s'inscrire par lettre auprès du secrétariat. au plus tard le 31 janvier 2007.



Soirées de pratique de Réflexologie Plantaire. Rappel !!!

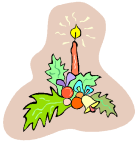
Afin de développer la pratique de la réflexologie plantaire, nous avons décidé d'ouvrir les soirées dès le suivi du niveau d'initiation. Ces soirées auront lieu à la fin de chacun des modules du 1^{er} cycle, initiation, pratique avancée et théories générales soient, au regard du calendrier prévisionnel 2006/2007, **6 janvier, 27 janvier, 16 février, 18 mars, 29 mars, 3 mai, 30 mai, 14 juin et 24 juin 2007**. Même si ces soirées tombent un jeudi, traditionnellement réservé à la pratique de shiatsu, elles seront consacrées à la réflexologie plantaire.

Les soirées ont lieu de **18 h à 20 h** et nécessitent d'être à jour, de son adhésion.



Journée de SUPERVISION Praticien Shiatsu.

Ces journées, au nombre de 2 par an, sont ouvertes à tous les praticiens Shiatsu de Confort et ayant suivi au moins le module de Psycho-énergétique et celui de Shiatsu Fondamental. Elles sont destinées à étalonner la pratique à travers l'analyse et l'étude approfondie de cas rencontrés en consultation par les participants. Repérage des déséquilibres, analyse des processus ayant conduit à l'apparition de symptômes, objectivation des mécanismes mis en jeu et solutions de rééquilibrage (points ou techniques spécifiques à utiliser, etc.) sont autant de questions étudiées. Un enrichissement incontestable pour les praticiens par le travail sur des cas réels. La prochaine date ouverte est le **21 juin 2007**.



~ CONTES A MEDITER ~



Période de Noël oblige, les contes à méditer que je vous propose sont des invitations à réfléchir sur le sens du lâcher prise, de l'« ici et maintenant » et sur celui de « l'aide » que l'on croit apporter aux autres en faisant ce que l'on pense être bien pour eux. Bonne lecture.

Michel Odoul.

Le vieux maître et l'élève.

Revenant d'un séjour dans un monastère voisin, un vieux maître chinois et un de ses élèves cheminaient dans la montagne. Tout en devisant sur l'enseignement de leur philosophie, ils arrivèrent au bord d'une rivière qu'ils devaient traverser pour rejoindre leur monastère.



Le courant semblait fort car la rivière avait gonflé à cause d'une forte pluie dans la nuit. Alors qu'ils remontaient les pans de leur robe brune et qu'ils s'apprêtaient à traverser, ils entendirent un bruit de pleurs venant de derrière un talus. Le vieux maître se dirigea vers ce bruit et découvrit, au dé-

tour du talus, une jeune fille, accroupie au bord de la rivière et en larmes.

« Pourquoi pleures-tu jeune fille ? » lui demanda le vieux maître. « Je pleure parce que je voudrais rentrer dans mon village mais celui-ci se situe sur l'autre rive de la rivière et comme celle-ci est en crue, j'ai peur de me noyer en la traversant » lui répondit la jeune fille. « Qu'à cela ne tienne » répondit le vieux maître, « monte sur mes épaules et je vais te faire traverser la rivière ».

Aussitôt dit, aussitôt fait, le vieux maître chargea la jeune fille sur ses épaules et lui fit traverser la rivière, pendant que le jeune élève suivait en silence. Une fois arrivés sur l'autre berge, le vieux maître reposa la jeune fille au sol. Elle le remercia chaleureusement et partit en courant vers son village. Le vieux maître et le jeune élève reprirent leur route vers leur monastère.

Cependant le vieux maître sentait que quelque chose contrariait le jeune élève qui marchait, sans dire un mot et tout en donnant des signes de nervosité. Le vieux maître ne dit rien, laissant

son jeune élève à ses réflexions. Ils marchèrent ainsi en silence pendant trois heures mais le jeune élève donnant des signes de plus en plus manifestes de contrariété, le vieux maître s'arrêta et dit à son élève « écoutes, il y a manifestement quelque chose qui te contrarie, peux-tu me dire quoi? ». N'y tenant plus le jeune élève répondit alors « écoutez maître, je ne comprends pas. Comment est-ce possible? ». « Quoi? » répondit le vieux maître tranquillement. « Mais enfin maître, vous savez bien! Nous avons fait vœu de ne jamais toucher une femme et tout à l'heure, vous avez pris cette jeune fille et l'avez portée sur vos épaules. C'est inadmissible! » explosa le jeune élève.

Le vieux maître se tourna alors vers son jeune élève et lui dit simplement « écoutes, je ne sais pas si c'est inadmissible, mais tout ce que je peux te dire c'est que la jeune fille, moi, je l'ai reposée sur l'autre berge, alors que toi, cela fait trois heures que tu continues à la porter... »



Le vieil aveugle.

Un vieux maître japonais d'arts martiaux reçut un après-midi l'un de ses amis aveugle. Après avoir devisé agréablement ensemble, le vieux maître proposa à son ami de prendre un thé fleuri. Celui-ci accepta avec joie.

L'après-midi passa si vite qu'ils ne virent pas arriver le soir. A la nuit tombée, le vieux maître proposa à son ami aveugle de l'héberger. Celui-ci déclina l'invitation en souriant car lui dit-il « la nuit, je la connais puisque je la vis en permanence ». Le vieux maître lui conseilla alors de prendre au moins une lanterne pour le trajet de

retour. Le vieil aveugle sourit de nouveau puisqu'il n'avait pas besoin de voir. « Certes » lui répondit le vieux maître « mais cela fera au moins que les autres vous verront ». Face à cet argument le vieil aveugle accepta la lanterne que son hôte lui avait allumée.

Les amis prirent congé et le vieil aveugle partit confiant sur le chemin du retour, sous le ciel étoilé de la nuit et sous une légère brise, tout en tenant fermement devant lui la lanterne allumée qui le protégeait.

Progressant sur sa route il fut cependant brutalement heurté par quelqu'un qui le fit tomber. La personne le releva

tout en lui présentant ses excuses, mais le vieil aveugle l'apostropha: « vous ne pouviez pas faire attention, vous n'avez donc pas vu ma lanterne? ». « Non » lui répondit l'individu « car elle est éteinte »....

(ndlr: s'il n'avait pas eu de lanterne, le vieil aveugle aurait fait preuve de sa vigilance habituelle et aurait senti ou entendu venir la personne qu'il aurait évitée).



Infos soirées

Soirées shiatsu

**Le lundi de 19 à 21 h. le
Jeudi de 18 h. 30 à 21 h.**

Une salle couverte de tatamis est mise gratuitement à disposition des pratiquants de Shiatsu. En la présence et sous la responsabilité de l'un des animateurs de l'Institut, chacun pourra y améliorer sa pratique. Mais ce ne sont pas des cours !

RAPPEL!

Les soirées de shiatsu ont lieu, sauf en période de vacances scolaires ou de soirées « Réflexologie ». (vous renseigner auprès du secrétariat pour savoir si la soirée a lieu).

Soirées Réflexologie.

Le dernier jour de certains stages de Réflexologie Plantaire, de 18 à 20 h., des soirées gratuites de pratique, encadrées par Elske Miles, sont ouvertes dès le niveau d'initiation.

La participation à ces soirées suppose le fait d'être à jour de son adhésion.

L'Équipe de l'IFS

Responsables:

Michel
Nelly

Assistante de l'IFS:

Sandrine

Animateurs de stage

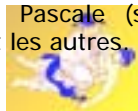
Elske Miles
Michel Odoul
Christiane Serres
Jacques Blanc
David Sayag
Bertrand Caillet
Roland San Salvatore
Jean Pélissier

Assistant(e)s « Capés »

Elodie, Laurence, Alain,
Ludovic, Peter, Viviane.

Assistants de stages

Agnès, Alain (s), Babeth, Catherine, Céline, Christine, Corinne, Denis, Dominique, Fabrice, Gallig, Isabelle, Joëlle, Laurence, Lukasz, Pascale (s), Patrick, et les autres.



Module	1° CYCLE DE SHIATSU	date	tarif
Module 1 INITIATION		11, 12, 13 janvier <u>ou</u> 9, 10 11 mars 2007	395
Module 2 Tech. Avancées		14, 15, 16 mars <u>ou</u> 27, 28, 29 avril 2007	395
Module de Shiatsu Assis		2, 3 avril ou 11, 12 juin 2007	295
Module de M.T.C.		30, 31 mars, 1 avril + 11, 12, 13 mai 2007	825

Module	2° CYCLE DE SHIATSU	date	tarif
Module de Psycho-énergétique		28, 29/01 + 12, 13/03 + 7, 8/06/07	1025
Module de Shiatsu Fondamental		25, 26, 27 mars 2007	525
Module d'Anatomie Physiologie		20, 21, 22 mars 2007	445
Module de Do In		2, 2 février 2007	295
Module de Physio Pathologies		9, 10 juin 2007	325
Module de Diététique Energétique		23, 24 mars 2007	295
Perfectionnement Module 1		6 mai 2007	125
Perfectionnement Module 2		7 mai 2007	125
Perfectionnement Shiatsu Assis		4 février ou 23 avril 2007	125

Module	3° CYCLE DE SHIATSU	date	tarif
Psychologie Corporelle Appliquée		26, 27/09 + 8, 9/11/06 + 9, 10/01/07	1025
Shiatsu des Techniques Internes		4, 5 avril + 4, 5 mai 2007	625
Anatomie Fondamentale		18, 19, 20 juin 2007	525
Psychologie du Praticien		27, 28, 29/11/06 + 22, 23, 24/01/07	1200
Perf. Shiatsu Fondamental		26 avril 2007	125

Module	1° CYCLE DE REFLEXOLOGIES	date	tarif
Module 1 INITIATION		15, 16 février <u>ou</u> 28, 29 mars 2007	295
Module 2 Pratique Avancée		5, 6 janvier <u>ou</u> 17, 18 mars 2007	325
Module 3 de Théorie Générale		25, 26, 27 janvier <u>ou</u> 22, 23, 24 juin 2007	405
Perfectionnement RP			125

Module	2° CYCLE DE REFLEXOLOGIES	date	tarif
Anatomie pour les RéflexologieS		2° semestre 2007	325
Module de M.T.C.		30, 31 mars, 1 avril + 11, 12, 13 mai 2007	825
Module de Techniques et Postures.		17 janvier <u>ou</u> 5 mars 2007	145
Réflexologie Plantaire Chinoise.		30, 31/01 et 1/02/07 + 6, 7, 08/03/07	825
Module de Physio Pathologies		9, 10 juin 2007	325
Module de Diététique Energétique		23, 24 mars 2007	295

Module	3° CYCLE DE REFLEXOLOGIES	date	tarif
Module de Podo-Réflexologie Appliquée		2° semestre 2007	1025
Module de Réflexologie Faciale « Dien' Cham »		2° semestre 2007	645
Anatomie Haut Niveau pour les RéflexologieS		2° semestre 2007	145
Perfectionnement en Réflexologie « douce »		2° semestre 2007	125
Perfectionnement en Réflexologie Chinoise		2° semestre 2007	125
Perfectionnement en Podo-Réflexologie Appl.		2° semestre 2007	125
Perfectionnement en Dien' Cham		2° semestre 2007	125

Module	CYCLE HUILES ESSENTIELLES	date	tarif
Module d'Initiation		21, 22 mai 2007	295
Module Aroma Pro		15, 16, 17 juin 2007	485
Module de M.T.C.		30, 31 mars, 1 avril + 11, 12, 13 mai 2007	825
Module de Phyto-énergétique		5, 6, 7 février 2007	485
Module d'Olfacto-thérapie		14, 15 mai. 2007	325
Module de Physio-pathologies		9, 10 juin 2007	325
Module de Diététique Energétique		23, 24 mars 2007	295

Module	CYCLE POST GRADUATE	date	tarif
Module de Psycho-énergétique		28, 29/01 + 12, 13/03 + 7, 8/06/07	1025
Psychologie Corporelle Appliquée		26, 27/09 + 8, 9/11/06 + 9, 10/01/07	1025
Module de Psychologie du Praticien		27, 28, 29/11/06 + 22, 23, 24/01/07	1200
Module de Feng Shui		18 et 19 septembre 2007	325
Module de Kototama		2° semestre 2007	325
Module de Dessin Thérapeutique		2° semestre 2007	155
Module de Phyto-Réflexologie		2° semestre 2007	325
Pratique Podo-Psycho-émotionnelle		2° semestre 2007	645