

La Lettre

“de l'Institut Français de Shiatsu”

ÉDITORIAL

Lettre trimestrielle de
l'Institut Français de Shiatsu

N° 39 – AUTOMNE 2011

- 8 € -

le 08 septembre 2011



Directeur de la publication:
Michel Odoul
Imprimé par l'I.F.S.

Abonnement plein tarif: 30 €
Tarif préférentiel réservé aux
adhérents du Centre: 20 €
Les abonnements sont souscrits
pour une série complète, à compter
du numéro de septembre-décembre
de l'année.

Dépôt légal à la date de
l'impression
ISSN 1633-6186

Institut Français de Shiatsu
106 rue Monge
75005 PARIS
Tél.: 01.45.87.83.17.
Fax: 01.45.87.65.96.

s.a.r.l. au capital de 7.622 €
R.C.S. Paris B 433 989 787

La reproduction partielle ou totale
des articles de cette lettre est
interdite sauf autorisation préalable.

Enfin libre...

L'été est une période traditionnellement impartie, pour beaucoup d'entre nous, aux vacances et par conséquent au repos, a minima de l'esprit si ce n'est du corps.

Ce ne fut pas vraiment le cas pour tous car nous fûmes fascinés par **LE** feuilleton de l'année, celui d'un injuste condamné échappant à l'abattoir qui lui était pourtant promis. Depuis fin mai jusqu'à début septembre, les médias et toute la blogosphère ont été tenus en haleine. Quelle histoire! Une victime innocente, emprisonnée de force et sans aucune possibilité de se défendre, malgré des décennies de bons et loyaux services, tentait d'échapper à son funeste destin.

Sa tête fut mise à prix et des moyens énormes furent déployés pour rattraper cet animal qui tentait de fuir ce que la société des hommes lui promettait. Plus d'une centaine d'hommes se sont lancés à sa recherche, certains armés avec le droit de tirer, des voitures de police (dont une fut renversée par le fugitif), des hélicoptères, etc. Cette cavale a « fait le buzz » comme on dit. Télévision, presse, internet, tous les médias de notre époque se sont emparés de cette passionnante histoire. L'évadé a même eu un compte « facebook » avec plus de 17.000 inscrits. Un tabloïd allemand très connu a offert jusqu'à 10.000 € pour sa capture mais impérativement « vivant ».

Tout fut tenté pour mettre fin à l'évasion. On fit venir la sœur puis le fils de l'évadée. On fit même venir un beau mâle pour la faire sortir de sa cachette. Rien n'y fit!

Le suspense a duré jusqu'à il y a quelques jours. La bête fugitive a pu être reprise et est rentrée au bercail. Repérée dans un bois à une centaine de kilomètres de Munich, Yvonne (vous aviez tous compris que je parlais de cette vache autrichienne qui avait fui un abattoir bavarois...) a été « endormie » puis transportée vers un lieu de retraite où elle pourra couler des jours paisibles. Elle n'ira plus à l'abattoir, enchaînée, stressée et tremblante de peur en entendant les cris des autres vaches immolées sur l'autel de la barbarie consommante.

Ouf! La mobilisation sans précédent autour de son aventure lui a sauvé la vie et l'histoire peut sembler belle. Pourtant, elle témoigne pour moi de deux malaises graves qui touchent les populations occidentales nanties dont nous faisons partie: notre besoin de catharsis et notre anosognosie (voir plus loin).

Cette histoire trépidante (et tellement proche d'une autre saga qu'il n'est pas besoin de nommer), est tout d'abord la démonstration de combien, aujourd'hui, l'hystérie collective tient lieu d'émotion et ravale cette dernière au niveau primal. L'émotion a normalement pour but de nous (é)mouvoir, c'est-à-dire de nous mettre en mouvement et, même lorsqu'il s'agit de peur, de nous sauver et nous « tirer vers le haut ». La réémergence et le culte du pulsionnel,

que la culture et l'éducation des êtres cherchaient à canaliser, à organiser pour construire un individu et un citoyen, a laminé tout cela. De fait, l'émotion collective est devenue une hystérie qui ramène les individus aux instincts grégaires les plus bas. Le pilori médiatique ou les rumeurs de la blogosphère actuels nous le montrent et rappellent un moyen-âge sombre et brutal où la destruction de l'autre, physique ou psychique, était la seule réponse aux évènements. Le recul face à

ceux-ci n'existe plus et ne permet plus de ce fait leur mise en perspective. La réponse qui leur est donné ne peut plus qu'être « sauvage » et nous servir de catharsis.

Cette histoire est également la signature incontestable de notre « anosognosie », pathologie neuro-psychique remise à la mode par Jacques Chirac et qui consiste à dénier ce dont on souffre ou à refuser de le « voir ». Notre anosognosie consiste à « oublier » les milliards d'animaux que nous sacrifions, pour ne pas dire plus, pour satisfaire nos modes alimentaires. Elle est telle que l'on censure, dans tous les médias, les images filmées dans des élevages industriels alors que l'on nous montre sans vergogne celles des cadavres tunisiens ou du Darfour. Alors de temps en temps, on se fabrique une belle catharsis en sauvant une bête et tout en oubliant que si elle est encore en vie, c'est parce qu'elle a su nous échapper.

Michel Odoul.



Médecines énergétiques?



Un dossier réalisé par Michel Odoul.

L'enseignement de l'Institut cherche à transmettre, de façon professionnelle et structurée, trois « médecines énergétiques », le Shiatsu, la Réflexologie et les Huiles Essentielles dans leur dimension phyto-énergétique. Mais évoquer les médecines énergétiques ne peut pas se faire sans préciser la notion sur laquelle elles s'appuient qui est celle « d'énergie ». Nous allons tenter de le faire, de façon vulgarisante mais aussi précise que possible. Lisez plutôt.



L'énergie ? Qu'est-ce que c'est ?

L'énergie est un concept qui peut sembler flou dans notre monde occidental qui nie l'invisible. Il en est tout autrement de l'orient, pour qui cette « énergie » est au contraire à la base même du concept de la vie. C'est ce qui a permis de développer les arts martiaux, les médecines énergétiques et une philosophie conceptuelle de la vie qui fascine aujourd'hui les physiciens quantiques, les philosophes et les psychologues de haut niveau (depuis C. G. Jung et sa rencontre avec l'Orient). Plus de 20 ans de pratique en Aïkido et en Shiatsu m'ont convaincu de la force et de la pertinence de ce paradigme où le corps, et l'esprit ne sont jamais dissociés, bien au contraire, mais intimement liés par le concept global des énergies.

Comment peut-on alors simplement expliquer et vulgariser ce concept d'énergie ? La philosophie taoïste considère que notre univers est avant tout vibratoire et qu'il existe et se manifeste à travers la synergie dynamique de deux forces, inverses mais complémentaires, qui ont été nommées « Yin » et « Yang » (tout le monde connaît le symbole universel du Tao). Cette conceptualisation vibratoire de l'Univers inclus l'être humain et les deux plans qui le concernent, le physique, représentatif du Yin (corps) et le psychique, représentatif du Yang (esprit). L'équilibre de ces deux forces produit l'état d'harmonie (santé) et le déséquilibre produit l'état de

dysharmonie (maladie). C'est pourquoi en Médecine Traditionnelle Chinoise, l'équilibre entre le corps et l'esprit est fondamental pour l'état de santé de l'homme comme pour celui de la nature.

En Occident, pour le commun des individus, l'énergie est plutôt un concept qui comprend essentiellement la notion de force motrice. La physique, notamment depuis les travaux d'Einstein, a intégré le fait que la matière n'est en fait qu'une mise en forme, une densification de l'énergie. Mais cette idée est encore « floue » pour beaucoup. Cela est principalement dû au fait qu'en Occident, on considère et conçoit ce qui se voit, ce qui est visible, manifesté, tangible. L'invisible n'existe pas ou est suspect. Même dans les recherches de la physique les plus poussées, c'est toujours le particulier qui nous intéresse. Ce syndrome de Saint Thomas fait de nous des autistes borgnes qui ne reconnaissent qu'un des plans de notre univers. Pour les autres plans, nous les laissons aux ésotéristes et autres spécialistes du paranormal tout en les connotant « négativement ».

Que nous propose l'Orient ?

Pour pouvoir aborder les champs conceptuels qui tentent d'expliquer ou d'organiser la notion d'énergie, nous pouvons nous tourner vers les philosophies orientales et en particulier la Médecine Traditionnelle Chinoise. En Orient, notre

univers n'est pas « matière », il est « énergie ». Nous sommes, comme je l'indiquais précédemment, dans un paradigme « vibratoire » qui conçoit la vie comme étant la manifestation de deux forces inverses et complémentaires : le Yin et le Yang. Ces deux forces ou ces deux énergies sont les manifestations de la façon dont le Chaos, informe et originel, s'est organisé et structuré autour de deux dynamiques, l'une subtile et intangible, le Ciel, et l'au-



Ciel, Terre, Eau / Yang, Yin, Tao.

tre dense et tangible, la Terre.

Ils ont catégorisé ces dynamiques sous les terminologies de Yang (Ciel, subtil, intangible) et de Yin (Terre, dense, tangible). Il est intéressant de constater que nous retrouvons dans cette codification orientale, à la fois les termes de notre Génèse (Dieu créa le Ciel et la Terre), les termes de la physique quantique avec les états « particuliers » et « ondulatoires » et les termes de la psychologie avec les états « conscient » et « non-conscient ».

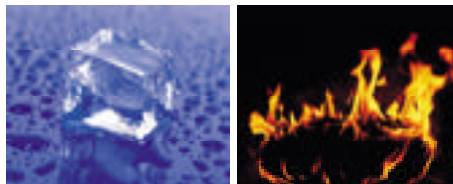
Pour les orientaux, le Qi est donc l'essence même de la vie et de sa manifestation qui est notre univers. Dans ce paradigme, le microcosme humain est construit et fonctionne à l'identique du macrocosme observable qu'est l'univers. Pour l'être humain, la structure bipolaire Yin/Yang, dense/subtil, manifesté/non-manifesté est représentée par le corps (yin) et l'esprit (yang). Mais au-delà de ce champ individuel, une segmentation « fractale » existe à l'identique pour ce qui concerne le groupe, quelle que soit sa taille (famille, équipe, collectivité, peuple, humanité). Il constitue à l'identique une réalité yin (sa réalité matérielle) et une réalité yang (sa conscience et son identité collective). C'est ce qui nous permet de comprendre les comportements dits « de groupe » dans toutes les formes de vie, végétale, animale ou humaine. Car dans la pensée orientale, tous les champs vibratoires s'interpénètrent, interagissent en permanence et à tous niveaux. Cela nous rappelle d'ailleurs certaines « notions » occidentales comme l'inconscient collectif défini par C. G. Jung. Mais à nouveau, ces domaines sont exclus de l'observation et de la connaissance « dite » scientifique.

Informationnel et organisationnel.

Il devient alors intéressant de revenir sur ce que l'Orient propose sur ce sujet. Le Qi, l'énergie, est l'essence même de la vie en ce sens que c'est elle qui la « crée », qui l'ordonne, l'organise, lui donne une forme (elle crée le Yin) mais également la « nourrit », « l'informe » et la féconde (elle crée le Yang). En clair l'énergie Qi est constitutive des deux champs vibratoires fondamentaux que sont le Yin et le Yang, la matière et l'esprit, la substance et l'essence, le dense et le subtil, l'espace et le temps, terre et ciel. Dans leur dimension Yin (particulaire) ils sont « organisants » et dans leur dimension Yang, ils sont « informants ».

Selon le champ « organisationnel » ou particulaire (matière ou subtil, corps ou esprit,

etc.), le champ « informationnel » ou vibratoire associé sera en cohérence.



Yin, la glace et Yang le feu

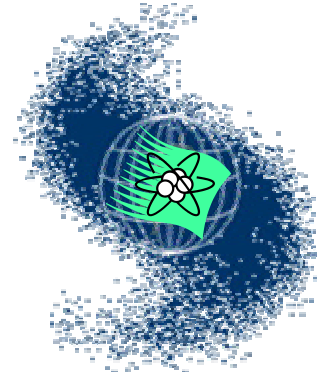
Le champ corporel ou matériel informera dans une cohérence électromagnétique par exemple et le champ subtil informera dans une cohérence énergétique de type intuition, transe, médiumnicité ou perception chamanique. Il en est ici comme en radio où le type de fréquence reçue dépend du positionnement du curseur. Si on le place sur les « ondes longues », ce qui sera perçu sera différent, à tous points de vue de ce qui sera perçu si on le place sur « la modulation de fréquence ». Notons également que plus la fréquence est « vulgaire » (ondes longues), plus elle est facile à capter par tous (même fréquence sur tout le territoire) mais dans une qualité « moyenne » et sujette à des parasites. Plus la fréquence est élevée, plus elle nécessite un appareillage sophistiqué et des composants de qualité, libres de tout « parasitage ».

C'est ici que l'on peut comprendre la nécessité de « virginité » demandée dans toutes les traditions du monde à ceux censés être en relation avec le « subtil suprême » (Ciel). On retrouve également cette idée dans les médecines énergétiques où l'on considère que « l'intention porte l'énergie » et que l'attitude et la neutralité d'esprit transparente du praticien sont des vecteurs essentiels de la qualité, certes du soin, mais avant tout du diagnostic. On retrouve enfin une résonance de cette idée en physique quantique, où l'attitude, la recherche et l'intention du chercheur ne sont pas « neutres ».

La nécessité de cohérence.

Cette notion de résonance cohérente entre les champs organisationnels et informationnels est

également intéressante pour ce qui concerne leurs « représentations ». En effet, selon les techniques ou les « médecines » qui s'appuient sur le Qi, les schémas et cartographies diverses, semblent différents voire contradictoires. Il y a par exemple 72 méridiens en Médecine Traditionnelle Chinoise et 72000 « nadis » en Médecine Ayurvédique. Les planches et les cartographies de Réflexologie Plantaire occidentale, chinoise et sud-africaine sont différentes. Elles ne situent pas les zones réflexes aux mêmes endroits. Les pouls énergétiques « radiaux » en MTC sont différents de ceux de la Médecine Tibétaine, etc. Et pourtant toutes ces médecines fonctionnent et donnent des résultats incontestables.



Tout ceci s'explique par le fait que les champs « organisationnels » et « informationnels » utilisés sont différents. Leurs représentations, nécessaires mais obligatoirement réductrices, sont elles aussi différentes. C'est bouleversant pour un « cerveau gauche » occidental, formaté à l'aune de la pensée cartésienne qui établit que « quelque chose ne peut pas être et être son contraire ». Dans la pensée énergétique on pense différemment et on considère que quelque chose peut être et être son contraire. Nous sommes ici dans une cohérence holographique où le « réel perçu » n'est qu'une facette angulaire d'un « réel non perçu » plus vaste, plus profond, plus en volume dont ce « réel perçu » n'est qu'une émergence captée à un moment et un point donnés. Nous touchons là à la différence entre le cliché ou l'arrêt sur image et le film, entre le in vitro et le in vivo.



Une médecine énergétique ?

La médecine énergétique décode le particulaire (le symptôme) et s'appuie sur le Qi pour le retransformer en informationnel, c'est-à-dire en ondulatoire. Cela se fait en utilisant le corps comme une interface par des techniques corporelles (shiatsu, réflexologie, ayurvéda, etc.), magnétiques (magnétisme, radhiesthésie, etc.), chamaniques ou autres. Mais cela doit également se faire en associant l'esprit du patient.

On voit combien la notion d'énergie est à la fois complexe et à la fois extrêmement basique. Son essence même est simple ; elle est la vibration originelle, l'écho du « Big Bang créationnel ». Sa mise en forme est complexe car c'est elle qui décline toutes les formes de la vie. Toutes les traditions du monde l'ont conceptualisée et leurs méthodes pour la maîtriser, validées à l'aune du temps, constituent des gardes fous essentiels face aux apprentis sorciers fascinés par le potentiel de puissance qu'elle représente. Elle est enfin « totale » en ce sens qu'elle est en capacité d'informer tout et de transformer tout. Si on l'interroge, elle répond. Quoi qu'on lui demande, elle répond. Comme le feu, qui est l'une de ses manifestations, elle anime, r é c h a u f f e , « alchimise ». Mais elle peut détruire, carboniser, vaporiser si elle n'est pas maîtrisée. Ce n'est jamais elle que l'on peut observer mais uniquement certains de ses états ou de ses manifestations.



Au-delà de cela, ce qui émane comme un filigrane de la conceptualisation orientale, du fait de la dimension bipolaire de l'énergie, du fait de la permanence de cette bipolarité, c'est que ce qui « épuise » l'énergie c'est sa dissociation, la fixation dans l'un de ses états (yin ou yang, matière ou esprit,

onde ou particule, etc.) car cette dissociation « stoppe le mouvement » qui est « vie ». Or cet « arrêt » nécessite une énergie phénoménale car il s'oppose à l'essence même de la « vie » qui est un flux. Ce qui en revanche « nourrit » l'énergie, la constitue et la reconstitue, c'est l'unicité, l'unité, qui signe l'acceptation de l'interaction « brownienne » perpétuelle qui densifie et libère, dans une impermanence des états « passagers » fluctuants que seule la volonté de nommer fixe. Nous sommes ici à la frontière de ce que les croyances religieuses appellent « divin ». Il est clair que la difficulté à nommer cet invisible que l'on appelle énergie, que les « caractéristiques » particulières qui sont les siennes, conduisent à un potentiel confusionnel certain. Celui-ci est d'autant plus grand que l'on va vers les dimensions psychologiques ou psychiques. C'est ici que sont toujours venu s'inscrire les notions qui « personnalisent » les formes et les manifestations issues du champ subtil (ondulatoire) de l'énergie. On parle alors d'entités, d'esprits, de forces, d'anges, etc. Mais tout ceci, ce sont des façons de nommer des états de l'énergie. En cela elles permettent sans doute d'organiser un peu la façon de les comprendre ou de les expliquer, mais on risque très rapidement ainsi de les « externaliser » par rapport à l'individu, les séparant ainsi de lui voire les différenciant de lui. Or ces états de l'énergie, tout en étant « différenciés » de l'individu, étant donné qu'ils produisent une manifestation qui lui est perceptible, ne lui sont ni extérieurs, ni différents. Ils participent de lui, interagissent en lui et avec lui, comme la cellule constituante d'un ongle est différente de celle d'un œil tout en participant au même corps et en étant une émanation de lui.

C'est ce qui rend difficile ici la validation de la qualité et de l'origine de certains champs informationnels auxquels peuvent avoir accès certains individus ou thérapeutes. Selon la philosophie orientale, le champ informationnel, total et permanent de l'énergie, est accessible à tous, selon ses capacités indivi-

duelles de perception. Plus l'individu est enraciné dans la dimension corpusculaire, plus il est formaté par elle et accède peu au champ informationnel subtil de l'énergie. Il perçoit plutôt des informations venant du dense, du monde manifesté. Plus l'individu est « distancié » du champ corpusculaire, plus il est en capacité de capter des informations venant du subtil mais moins il est en capacité de les « organiser ». C'est pourquoi il est nécessaire de mettre en place des « interfaces » qui verrouillent ce risque. Rituels, formules, images, représentations, etc. sont autant de ces interfaces que les traditions du monde ont su construire. Elles évitent à l'officiant « sérieux et bien intentionné » d'être emporté par le souffle dévastateur d'une énergie non maîtrisée et libérée par « l'ouverture intempestive d'une arche d'alliance » à laquelle il n'aurait pas dû accéder.

La nécessité de prudence.

Ici aussi l'Orient nous enseigne un principe majeur : la notion de temps. Les pratiques énergétiques, au vu de tout ce qui précède, peuvent être puissantes et efficaces. Mais elles le sont, parce que celui qui les utilise s'est formé et formaté à l'aune d'un enseignement et d'une expérience progressifs. Il n'accède et n'utilise que des outils ou des techniques qu'il maîtrise. Il n'impose rien et respecte ce que son patient lui amène, dans toutes ses dimensions et dans sa souffrance. C'est ainsi que nous avons construit les cursus de l'Institut, tout en conciliant les notions de temps occidentale et orientale.

La dimension informationnelle de l'énergie est la base même de l'action des techniques énergétiques. Sa qualité dépend de la qualité de celui ou celle qui « informe ». C'est ici que réside la responsabilité du praticien et sa nécessité à la prudence. Car les techniques énergétiques, cela fonctionne ! Dès les premiers modules, la plupart des élèves l'ont déjà constaté. Et lorsqu'on en arrive à la maîtrise des « signature d'acceptation », cela devient bluffant.

Mais pourquoi attendre que des déchirements venus de l'extérieur nous apprennent un jour qui nous sommes?

Annick de Souzenelle.



L'Europe nous apparaît bien souvent à la fois comme quelque chose de totalement abstrait et lointain et en même temps comme une sorte de chape extra-nationale qui pèserait sur nos quotidiens, la plupart du temps de façon négative. Lorsque Carole m'a fait part de la communication à laquelle elle avait assisté, je n'ai pas hésité une seconde pour lui demander de nous faire part de son expérience. Il me semble en effet essentiel de bien intégrer que l'Europe peut être une structure fort utile pour toutes les approches alternatives. Je ne souhaite pas rentrer dans un débat sur la dimension politique ou monétaire de l'Union Européenne mais inciter à un peu de réflexion sur l'intérêt que nos approches pourraient avoir à s'appuyer sur une telle structure. L'absence d'intérêts corporatistes ou économiques directs, tels que nous les voyons en France, fait que les freins à une meilleure reconnaissance de nos pratiques, sont beaucoup moins puissants. Il ne s'agit pas de rêver mais simplement de constater ce qui est. L'article de Carole peut sembler technique à certains mais il est essentiel car il pose les bases référentielles du fonctionnement européen. Or il n'est possible d'utiliser un nouvel outil qu'après en avoir lu le mode d'emploi. Cela n'enlève rien à la nécessité pour toutes les approches alternatives, de se professionnaliser et de s'organiser. Certains ont déjà su le faire, mais chez les Gaulois, il y a encore du travail!

Michel Odoul.



L'Europe et Médecines douces : une voie d'ouverture ?

Les 18 et 19 juin 2011 se sont tenues les 1ères rencontres du mieux-être et des médecines douces à Tours, "VIA Energetica", réunissant praticiens, exposants et associations de la région : soit plus de 20 disciplines différentes. Une conférence sur la reconnaissance des pratiques alternatives y a été donnée par Mme Sophie AUCONIE, députée Européenne de la Région Centre Massif Central, siégeant au groupe PPE (Parti Populaire Européen), et membre de la commission parlementaire de l'environnement, de la Santé Publique et de la Sécurité Alimentaire.

Nous étions 10 à y participer ! et pourtant ? N'est-ce pas un sujet sur lequel nous devrions porter un regard attentif et vigilant, car il soulève l'enjeu du libre exercice de nos pratiques. Voici quelques points et références qui pourront vous donner la sensibilité européenne du sujet dont nous partageons l'intérêt à l'Institut et vous permettre d'être en veille.

Mme AUCONIE a présenté lors de ces Rencontres un état des lieux de la position et de l'évolution des législations européennes sur les médecines dites complémentaires. Elle a souligné les niveaux de difficulté pour que la reconnaissance légale, des pratiques alternatives, avance :

- au niveau de l'organisation de l'Europe : *niveaux décisionnels européens, compétence d'attribution et d'initiative des structures politiques,*

- au niveau des praticiens français et européens : *défaut de structuration organisée et dimensionnée,*

- au niveau national français : *subsidiarité* des sujets concernant la Santé, représentativité du parlement et culture des autorités politiques ou économiques vis à vis des pratiques alternatives...*

Pour comprendre la situation il faut avoir en mémoire "Comment fonctionne schématiquement le système ?"

- La Commission Européenne, organe exécutif, a seule la capacité de soumettre une proposition de loi au Parlement et au Conseil Européen. Au sein de la Commission, c'est la Direction Santé et consommateurs (SANCO) qui est en charge du domaine des pratiques de soins.

- Le Parlement européen (composé des 786 députés élus directement par les citoyens européens) travaille sur des domaines de compétences étoffés depuis le Traité de Lisbonne, entré en vigueur en décembre 2009 ; et c'est la Commission ENVI, Environnement, Santé Publique et Sécurité Alimentaire composée de 64 membres issus des différents Etats, qui est susceptible de suivre les questions relatives à nos pratiques énergétiques.

- La procédure législative ordinaire, dite de codécision, se partage

désormais à part égale entre le Parlement et le Conseil Européen. Ce dernier, reconnu comme institution à part entière depuis Lisbonne, fixe les orientations et priorités politiques générales de l'Union Européenne. Il se compose des chefs d'Etats et de gouvernement de chaque Etat membre.



Chacune de ces 2 institutions intervient sur la proposition de lois au travers de leurs commissions et groupes de travail dans un processus itératif, permettant d'apporter amendements et points de vue successifs, jusqu'au terme d'adoption par consensus voire par conciliation. Compte tenu de l'ordonnancement des différents rouages, toute avancée suppose une impulsion de la Commission et un accord du Parlement et du Conseil au final. Aucune directive n'a jamais été engagée par l'Union européenne sur les médecines alternatives, et pour cause : il ne faut pas oublier que la Santé fait partie des domaines relevant de la subsidiarité* et que le domaine demeure réservé sur de nombreux points au niveau de chaque Etat membre.

Parmi les 27 pays de l'union, Mme AUCONIE a indiqué, que ceux de L'Europe du Nord, les Pays-Bas et traditionnellement la Grande-Bretagne sont les plus ouverts aux

pratiques alternatives. L'Italie et l'Espagne se distinguent également par leur avancée en matière de formation. La France est identifiée, en quasi dernière position pour la reconnaissance de toutes ces pratiques et fait fi de toute ouverture aux avancées et travaux conduits au niveau du Parlement européen depuis le début des années 90. Quand vous connaissez l'origine professionnelle de plus du quart des parlementaires français, vous comprenez pourquoi le sujet restera fermé encore longtemps. Je vous invite à relire attentivement *la Lettre n°19-Août 2006, de L'Institut*, dont l'étude sur le shiatsu en Europe confirme ces positions.

Cette conférence, donnée au sein même d'une manifestation dédiée aux médecines alternatives par un représentant politique, montre que les choses sont en marche et évoluent sur l'ouverture à d'autres pratiques. Le système français demeure généralement critique à l'égard de l'Europe parce qu'il en maîtrise mal les rouages et parce que, en même temps la position collective européenne pourrait bousculer l'establishment, notamment en matière de choix de pratiques de santé et de bien être. Plus ouverte à nos démarches que ce que les médias et la société française véhiculent, l'Europe pourrait bien être le bon niveau d'intervention et de sensibilisation pour ouvrir la voie à une évolution.



Mme Sophie AUCONIE (au centre).

Mme AUCONIE a souligné le problème de l'insuffisance de la représentativité des praticiens et le besoin pour les députés européens comme elle, de disposer de références étayées et d'éléments de compréhension des différentes pratiques. Elle a mentionné comme exemple l'initiative nationale Alliance pour la Santé à laquelle Michel Odoul est un fervent contributeur, comme un élément constructeur et un signe positif d'organisation pour les politiques qui cherchent des interlocuteurs représentatifs et suffisamment crédibles.

A son niveau, chacun d'entre nous, peut contribuer à faire valoir les différentes pratiques, via des intermédiaires auxquels on pense-rait moins parce que l'on a moins l'habitude de les pratiquer : les représentants politiques. Il peut être intéressant d'aller à la rencontre du

député européen de votre circonscription pour identifier sa position, lui présenter l'intérêt et les bénéfices de nos disciplines afin qu'il dispose d'arguments. Dans tous les cas il est intéressant d'être en veille par rapport à ces pratiques au niveau du Parlement européen. Tous ne seront peut-être pas avisés des dispositions santé, mais ils participent, en tant que représentants, au vote au final.

L'essentiel étant que la liberté de choix de soins et de praticiens perdure quelles que soient les disciplines concernées, à partir du moment où elles sont pratiquées avec professionnalisme. Dans ce sens, l'Europe pourrait être une alliée plus que ce que la simple vision franco-française semble vouloir le dire.

Carole HURIOT-BAGOURD.

* Subsidiarité : "le principe de subsidiarité vise à assurer une prise de décision la plus proche possible du citoyen en vérifiant que l'action à entreprendre au niveau européen est justifiée par rapport aux possibilités qu'offre l'échelon national, régional ou local."

(europarl.europa.eu dans le Parlement/Présentation/brochure Le Parlement travaille pour vous)

Principaux textes et sites de référence au niveau européen et liens ou sites utiles pour votre veille :

- Directive 92/73/CEE du 22.09.92 relative aux médicaments notamment homéopathiques (accès des patients à la médecine de leurs choix).
- Directive 89/48/CEE du 21/12/88 et 92/51/CEE du 18/06/92 sur la reconnaissance des diplômes et qualifications professionnelles : si l'activité dans un Etat membre n'est pas réservée à une profession (médecin) alors qu'elle que soit l'activité ce sont ces 2 directives qui régissent aujourd'hui la reconnaissance globale.
- Résolution Européenne Lannoye/Collins du 29.05.97 (A4-0075/97) en faveur de la réglementation des médecines non conventionnelles (listant les techniques et pratiques identifiées au niveau européen et la situation dans les différents Etats membres).
- Directive 2004/24/CEE du 30.04.04 sur les médicaments à base de plantes (délais fixé à 2011 pour l'enregistrement de ces médicaments en respectant les nouvelles normes ou la diffusion sans mention d'information)
- Suivre les travaux de la Commission parlementaire ENVI : Environnement, Santé publique et sécurité alimentaire : <http://www.europarl.europa.eu/activities/committees/pressReleases.do?language=FR&body=ENVI>
- Suivre le programme de la Commission Européenne, Direction de la Santé : http://ec.europa.eu/dgs/health_consumer/index_fr.htm
- Recherches sur l'ensemble du site : http://ec.europa.eu/dgs/health_consumer/search_en.htm en tapant les mots « alternative medicine » entre guillemets afin de trouver toutes les pages du site y faisant référence.
- Recherche sur la législation actuelle et les questions écrites déposées par les députés européens : http://eur-lex.europa.eu/RECH_mot.do
- Sites : www.europarl.europa.eu ; www.ec.europa.eu

Une vieille femme était tellement enjouée qu'elle suscitait l'admiration de tous. Pourtant, lui dit un visiteur, il doit bien y avoir des nuages dans ta vie? Des nuages? Bien sûr! Sinon, d'où viendrait la pluie bienfaisante?

Osho.

- AROMATHEQUE - - AROMATHEQUE -

Palmarosa

« L'herbe folle de joie, folle d'amour ».

La famille botanique des « herbes », les Poacées, autrement appelée, les Graminées, apparaît partout sur terre, souvent de manière spontanée. Riche d'une variété infinie d'espèces, l'ensemble de la famille des herbes est caractérisée par sa résilience et son adaptation à toute épreuve. Leurs rhizomes tissent un réseau de filets solides et denses recouvrant la surface de la terre où elles s'installent. Tant que les herbes folles prennent possession d'une terre, celle-ci ne sera pas marquée par les rides profondes de l'érosion. Une autre caractéristique fondamentale pour classer une plante parmi les herbes, est la souplesse extrême de ses tiges qui sont non ligneuses et, par conséquent, ne durcissent pas, donc ne peuvent être confondues avec du bois.

L'huile essentielle de Palmarosa (HE *Cymbopogon martinii* var. *motia*) provient de la distillation d'une herbe aromatique en fleurs, originaire d'Inde et d'Asie du Sud. Elle appartient à la grande famille des citronnelles (les Cym-

bopogon) auxquelles elle ressemble par la splendeur et la richesse aromatique de ses très longues feuilles pointues, mais dont elle se distingue par la chaleur profonde de sa fragrance. La plupart des *Cymbopogon* ont justement l'odeur caractéristique et fraîche de la citronnelle, notamment HE *Cymbopogon nardus* (Citronnelle de Ceylan), HE *Cymbopogon winterianus* (Citronnelle de Java) et *Cymbopogon citratus* (Lemon grass des Indes).

Sur le plan bio-électrique, HE Palmarosa a une structure semblable à celle de HE Clou de girofle; à savoir qu'elle présente une forte polarité entre, d'une part, les composants réchauffant et dynamisant, et, d'autre part, des composants refroidissant et apaisant. Toutes deux ont une activité spécifique et tonifiante sur l'utérus, d'où leur interdiction formelle d'emploi chez la femme enceinte (sauf au moment de l'accouchement, où elles s'avèrent utiles). Toutes deux ont également des vertus calmantes et anesthésiantes. A la différence de HE Clou de girofle qui est fortement agressive pour la peau à cause de l'impressionnant pourcentage de phénols (80% eugénol), la majorité des molécules de HE Palmarosa appartiennent à la famille biochimique des alcools monoterpéniques (environ 80% géraniol) et ne présentent aucune dermo-agressivité.

Hormis la contre-indication bien spécifique concernant les femmes enceintes, l'huile essentielle de Palmarosa est d'une souplesse d'emploi remarquable, même chez les enfants en bas

âge. Elle peut être utilisée pour assainir tout type de foyer infectieux et inflammatoire en en appliquant quelques gouttes directement sur la peau en vis-à-vis de l'organe atteint, par exemple : 5 gouttes sur le bas ventre en cas de cystite, 2 gouttes sur la peau de la gorge en cas de laryngite, 2 gouttes autour de l'oreille en cas d'otite, 6 gouttes autour du nombril en cas de gastrite, etc.

Une forte tension dynamique entre le ciel et la terre se reflète dans la composition biochimique de HE Palmarosa et s'exprime dans l'aspect même de cette herbe bénéficiant d'un puissant enracinement par son rhizome d'où partent des touffes d'herbes qui peuvent atteindre les 3 mètres de haut. L'effet de cette tension sur la psyché humaine est d'enraciner l'être dans la densité chaleureuse de la chair comme pour le rassurer afin de lui permettre de s'amuser follement dans le vent, voire même de « s'envoyer librement en l'air ».

C'est une très belle huile essentielle à incorporer dans une huile de massage en cette période de l'année où les jours vont en se raccourcissant et les soirées se font plus frisquettes. Pour ce faire, mélangez dans un bol 15 gouttes HE Palmarosa et 2 cuillères à soupe d'huile végétale de Macadamia ou de Noyaux d'abricots.



Palmarosa.

Sur le chemin de Compostelle.

Je viens, pour des raisons personnelles, de parcourir le Chemin de Compostelle par la voie du Nord. Parti le 29 juillet de St Sébastien, je suis arrivé le 22 août à Compostelle après 800km de marche en solo. Il n'y a pas de mots suffisamment puissants pour exprimer la transformation intérieure que peut procurer un tel chemin. Mais au travers de cette lettre, je voudrais juste partager avec vous ces quelques réflexions.

Avant tout, je me considère comme un marcheur profane. C'est-à-dire qu'en la matière, je n'ai pas, tant s'en faut, d'entraînement régulier. Je ne vais pas vous parler ici du choix du matériel (chaussures, sac à dos) qui, tout en étant fondamental, est à mettre dans les mains de spécialistes qui sauront vous conseiller. Non. Je voudrais juste vous faire part des enseignements que j'ai appliqués et qui m'ont permis de faire 30 à 50 km au quotidien.



Il faut savoir que les premiers jours, l'organisme élimine ses toxines. Il est donc normal d'avoir des contractures plus ou moins généralisées qui disparaissent très vite en persévérant. Une plante qui entre depuis des millénaires dans la pharmacopée chinoise est l'écorce de saule qui nous a donné l'aspirine. Si les contractures sont trop fortes, en dehors des étirements, des massages, la prise d'une telle pharmacopée, les premiers jours, est très efficace.

Ensuite, il y a la mise en place de certains rituels.

La boisson : le soir, avant de me coucher, je remplissais ma thermos d'eau bouillante. Le matin avant de partir je faisais infuser un sachet de thé (préparé avant le départ). Et toujours l'application de la règle : boire en peti-

tes quantités fractionnées, en moyenne 1 litre à 1,2 litre par jour. Quand on marche, on ne court pas, donc on a peu de transpiration. On peut augmenter la dose, mais sans plus, quand il fait très chaud, mais attention à ne pas devenir une barrique. Et je peux vous dire qu'une bonne bière le soir après dix heures de marche est une vraie jouissance.



La régularité : C'est un point très important sur lequel avait insisté mon maître chinois. Pour ma part, j'ai opté pour le rythme suivant. Départ le matin aux alentours de 6h30, 7h. Petit-déjeuner dans une auberge vers 8h30. Toutes les heures, 5' d'arrêt pour se relaxer et boire une tasse de thé. Vers 13h30 (en Espagne on mange tard) arrêt dans un resto. Gros repas et surtout relax d'une bonne 1/2h (je me suis souvent transformé en clochard sur un banc public avec le sac à dos comme coussin). Puis redémarrage jusqu'à la fin de l'étape. Si on fait ce chemin sans rythme, en faisant trop souvent la fête, en se couchant à point d'heure, on ne peut arriver jusqu'au bout, ou alors avec de la casse. Le soir, un bon repas et couché 2h après. Gros repas ne veut pas dire repas pantagruélique. J'ai essayé le plus possible de privilégier les sucres lents (riz, patates, pâtes, pain). Evidemment des légumes à chaque repas et de la viande (plutôt blanche) ou du poisson, mais pas en excès pour éviter « d'empoisonner » les muscles. Il m'est souvent arrivé vers 10h du matin de prendre une bonne barre calorique à base de fruits secs, surtout quand je savais que le trajet allait être long.

L'automassage : Très important. Tous les soirs je me massais les pieds et les jambes pendant 10 à 15 minutes, à l'aide d'une préparation à base d'huiles essentielles. Il y a des multiples formules que vous pouvez facilement trouver sur internet.

La respiration : c'est l'élément central de la marche. Je vais vous donner quelques rythmes que j'ai mis en pratique durant ce chemin et qui m'ont beaucoup aidé. Pour régénérer mon corps, irriguer mes muscles et faire circuler le sang et l'énergie, j'optais pour le rythme suivant : sur 3 ou 4 pas on inspire par le nez tranquillement, en continu. Puis on bloque sa respiration sur un pas, ensuite on expire sur 3-4 pas et on bloque de nouveau sur un pas. Quand le rythme est bien pris, on le pratique sur terrain plat pendant 10-15 minutes au quotidien. Tiré de la « marche afghane » c'est un extraordinaire exercice reconstituant.

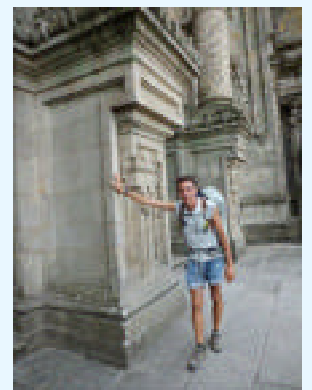
En dehors de cet exercice spécifique, quand on est sur terrain plat, en légère montée ou en descente, le rythme que je pratiquais était : sur 4 pas on inspire tranquillement par le nez et sur 6 pas on expire toujours par le nez. Ce rythme m'a aidé à marcher comme cela des heures d'affilée. Au début on compte dans sa tête et progressivement notre corps ne devient que rythme respiratoire. Enfin, dans les fortes montées (et dieu sait s'il y en a eu), on en arrive progressivement au rythme 2-2. C'est-à-dire 2 inspirations sur deux pas et deux expirations sur deux autres pas. Et très souvent par la bouche. Le son émis favorise la cadence de la montée.

Voici les quelques réflexions que je voulais partager avec vous. Et bien sûr tout cela est tiré des méthodes Yang Shen, issues des enseignements de la médecine chinoise.

Pour conclure, il faut savoir que tout ce qui précède ne sont que des outils mis à notre disposition pour éviter de puiser sur notre « huile ancestrale ». Mais que le moteur principal de cette marche reste avant tout le mental, la puissance du mental, la volonté. Mais comme tout est lié.....

Bien à vous.

Jean PELISSIER.



Les médecins nous avaient assuré qu'on ne pourrait pas avoir des enfants de manière naturelle...

et pourtant ma femme est tombée enceinte sans fécondation in vitro (FIV).

Après des examens, 2 fois en urgence pour des douleurs aiguës dans les ovaires, puis une opération d'endométriase (côté droit), les médecins et gynécologues avaient conclu : « *Des enfants ? Vous avez la FIV* ». Les 4 années passées à essayer sans succès, semblèrent leur donner raison. Mais en mai, une collègue à l'institut m'expliquait qu'elle avait été dans le même cas, opération et conclusions médicales incluses, mais que finalement elle avait, malgré tout, eu son enfant naturellement car un ostéopathe lui avait pratiqué un « *équilibrage du bassin* ». Quelques jours après la 2^e séance elle était tombée enceinte. Ma femme refusa cette opportunité, car un ostéopathe lui avait fait très mal lors d'une séance et elle ne souhaitait pas répéter l'expérience.

En pensant que « *le bassin est un lieu de stockage de ce qu'on n'arrive pas à évacuer...* » ainsi que nous l'apprenons à l'Institut, si l'ostéopathe avait « *réveillé* » quelque chose chez cette personne, pourrais-je faire de même avec une action sur la même zone, chez mon épouse? L'ouverture de membres, que je venais tout juste d'apprendre, me permettait de travailler sur cette zone des hanches. Ma femme s'est prêtée à l'exercice, plus pour le bien reçu lors des protocoles d'harmonisation des énergies que pour un effet particulier. Mais ce ne fut pas comme d'autres fois ! Lors des passages des 3^e et 4^e ouvertures des jambes (le dos contre le sol) je n'ai même pas pu appuyer mes mains sur l'avant du bassin après la « *prise de terre* » sur les hanches : elle sentait une douleur très forte, au point de me demander d'arrêter. J'ai ressuyé très doucement pour voir s'il s'agissait juste d'une appréhension mais le résultat fut le même. Je me suis donc dit qu'il me fallait simplement respecter cela.

Pour en savoir plus, j'ai voulu localiser cette douleur. La main gauche appuyée sur l'extérieur de sa hanche droite (dernier point sans douleur) j'ai passé l'autre main sur l'avant du bassin (comme pour l'ouverture des méridiens) : la zone était sensible, mais pas autant que dans la première fois. De l'autre côté en revanche, la réponse fut très forte. Sans savoir concrètement ce que cela voulait dire, j'ai pu intégrer l'information pour la suite. Tout d'abord, ma femme voulait arrêter, mais je lui ai expliqué les bienfaits de travailler doucement : « *A fur et à mesure que tu vas recevoir des shiatsu, tu pourras dépasser ces limites. Il y a des « stocks » à évacuer, on peut commencer de manière progressive. Le but est d'aller jusqu'à la limite du corps et si celle-ci est peu profonde, mon action sera légère et superficielle* ». Ainsi à chaque mouvement je lui ai expliqué ce que j'allais réaliser, de manière à diminuer l'effet de « *surprise* ».

Le travail a été, jusqu'à la fin, lent, et léger, très léger, avec pour effet de me permettre « *d'oublier l'intention* » du shiatsu pour me concentrer sur l'écoute à chaque pose des mains. A la suite de ce travail, mon épouse a dormi pendant une journée et demie ! Extraordinaire effet pour une pratique aussi légère! Jacques m'a expliqué lors de la soirée de pratique suivante que j'aurais pu utiliser la technique d'ouverture des méridiens, plus facile à recevoir pour le corps du receveur. « *Exact, logique et simple, me suis-je dit !* » : - Une leçon qui fait du bien : il faut toujours chercher la solution dans les basiques !

Mais ce n'est pas tout ! Quelques jours après la poitrine de ma femme avait grossi. Cela arrive parfois avec le cycle. Le lendemain elle était plus affamée que d'habitude : « *Tu as mangé peu lors du déjeuner ?* ». Deux jours après, elle était très fatiguée. Plus que d'habitude : « *Mais tu as vu tes horaires ? Tu devrais t'aménager!* ». Bref, rien de spécial, des conversations de tous les jours. Et finalement quelqu'un au travail lui demande si elle n'était pas enceinte. « *Non, impossible* »- répondit-elle. Quelqu'un d'autre lui répète la question quelques heures après. Elle arriva à la maison avec un test de grossesse et ... positif ! Très positif ! D'après nos calculs et les résultats des analyses, ma femme serait tombée enceinte 3 jours après ce travail en shiatsu.

On s'était fait à l'idée qu'on ne pourrait pas avoir des enfants sans l'aide de la médecine... occidentale : cela nous avait empêché d'avoir la lecture juste. On avait traité chaque symptôme de manière séparée sans avoir pensé à leur relation. Et pourtant c'est évident si on y pense ! Ou mieux dit, si on n'y pense pas ! Le shiatsu n'a peut-être pas été le seul déclencheur de ce fabuleux événement. En effet nous avons déménagé de la ville à la campagne 2 mois avant pour un appartement plus grand et entouré de bois et de lacs (ndlr : *ce qui montre qu'un déménagement met deux mois à agir alors que le Shiatsu 3 jours...*).

La 3^e leçon que je vais apprendre : comment donner le biberon à 2 faux jumeaux ! Après la 1^e échographie cette semaine « *il y avait 2 fœtus sur l'écran !!!* ». Pour l'anecdote, ma femme avait rêvé de 2 ours qui partageaient sa table ! Message du corps ? (ndlr : *tous ceux qui ont suivi le module Psycho-énergétique, savent combien notre inconscient « accuse souvent réception » par le rêve du travail qui a été fait*).

José Herrero Cortés.

- ACTIONS A SIGNALER- - ACTIONS A SIGNALER-

Nous sommes intervenus en juin auprès d'un service du Centre de Formation EDF des Mureaux afin de proposer, aux salariés volontaires, une séance de shiatsu assis. Près de 40 personnes s'étaient inscrites sur les listes pour recevoir un Shiatsu de 15 minutes de la part de 5 intervenants : Carolyn, Evelyne, Mariana, Pascal et moi même, tous issus de l'Institut et bien entendu, dûment assurés, déclarés et diplômés.



Pour l'ensemble des personnes, nous avons établi un « questionnaire » de base simple, afin de valider à la fois le ressenti de chacun avant la séance, puis après. Voici ci-après la synthèse de ce document.

Etat des personnes				Mise en place hebdomadaire de séances de shiatsu sur le lieu de travail
avant shiatsu		après shiatsu		
Très stressé.	Stressé.	Normal.	Détendu.	OUI
2	19	18	39	39

Comme vous pouvez le constater, à la question : « *Pensez-vous que ce service, offert à un rythme régulier, pourrait contribuer à optimiser votre bien-être ?* », les 39 personnes ont répondu : OUI ! Toutes sont convaincues de l'efficacité du shiatsu assis (relationnel, productivité, dynamisme) et je vous livre ci-après quelques commentaires recueillis après les séances :



« Très agréable », « Cela me permet d'évacuer les tensions quotidiennes », « L'effet sur le relationnel et le dynamisme est indéniable », « Cela permet de lâcher prise dans cette société stressante », « Un service comme celui-ci, hebdomadaire, devrait permettre d'être plus détendue, quelque soit le poste occupé », « Séances à prévoir sur tous les sites », « A tester de manière plus longue », « Cela m'a permis d'évacuer le stress accumulé », « Cette séance m'a donné envie de m'accorder une fois par mois une séance de shiatsu pour me ressourcer ».....

Que dire de plus, si ce n'est que nous n'attendons plus que le feu vert de la hiérarchie.

Emmanuelle Poirot.



Je n'ai pu qu'être révolté cet été en entendant à la radio qu'une assurance avait proposé à ses sociétaires « vacanciers » une option « intempéries ». A savoir que ceux qui y avaient souscrit ont touché une prime parce que le nombre de jours de soleil en juillet n'avait pas été « conforme » à la normalité de la saison...

Je venais tout juste de visiter à Toulouse la « Cité de l'Espace », et j'avais été impressionné, même en le sachant à l'avance, par la place que représente dans l'univers notre minuscule Terre, et ce qu'elle

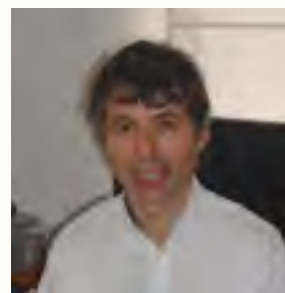
offre pourtant comme diversité de vies au milieu de millions d'autres planètes ou étoiles qui n'ont aucune vie humaine, animale ou végétale.

A l'heure où il devient urgent de comprendre que le climat fait partie d'un (dés... ?) équilibre général de notre belle (pour combien de temps ?) planète, il est consternant de voir que des êtres humains, assureurs de métier, sensés être adultes et responsables, puissent inciter d'autres êtres humains, sous le couvert de raison financière, à oublier ce principe fondamental.

O n peut s'interroger aussi bien sûr sur le rapport qu'on ces mêmes sociétaires avec dame nature...

Comme le dirait un humoriste Dauphinois mondialement connu à Grenoble (= titre de son film) : « Mais y va où, le monde ? ».

Jacques Blanc.



Juste après ce qui précède, Jacques a rencontré la parole du Dalai Lama. J'espère qu'elle ne l'a pas conforté dans son désespoir! En tous cas cette parole est à méditer, en lien avec nos quotidiens et ce qui est enseigné à l'Institut.

PENSEE...OU VERITE ? A méditer....

On a demandé au Dalai Lama :

« Qu'est-ce qui vous surprend le plus dans l'humanité ? »

Il a répondu :

« Les hommes... Parce qu'ils perdent la santé pour accumuler de l'argent, ensuite ils perdent de l'argent pour retrouver la santé.

Et à penser anxieusement au futur, ils oublient le présent de telle sorte qu'ils finissent par non-vivre ni le présent, ni le futur.

Ils vivent comme s'ils n'allaient jamais mourir...et meurent comme s'ils n'avaient jamais vécu... ».

INFOS A MEDITER...

Troublant! Charlotte Valandray publie fin septembre un livre intitulé « De cœur inconnu ». Elle y relate notamment ses ressentis troublants de « dépossession » de soi après une greffe du cœur qu'elle a subie. Je reviendrai plus à fond sur ce sujet dans la prochaine lettre. En tous cas son témoignage conduit à de nombreuses réflexions, en particulier en lien avec la théorie des « psychés organiques » développée en M.T.C.

Re-troublant! Les laboratoires Servier font l'objet d'un nouveau soupçon de fraude. Après le Médiateur©, il semblerait qu'ils aient menti au sujet de la composition d'un autre médicament censé traiter l'ostéoporose, le Protelos©. Le plus intéressant dans cette histoire, c'est que tout le monde semble étonné... « On nous aurait menti? A l'insu du plein gré de certains? ». Quand je pense qu'il y a 5 ans, les médecines alternatives ont fait deux morts, suite à l'utilisation de plantes chinoises! Heureusement que les autorités sanitaires veillent...

Re-re-troublant! Selon une étude faite sur la base de près de 500 rapports d'anthropologues et explorateurs à travers le monde, la géophagie (manger de la terre) n'est absolument pas liée à une question de famine. Il s'agirait d'un comportement naturel et traditionnel destiné à désinfecter les intestins, éliminer les parasites ainsi que certaines toxines. Non? Si! Et sans accoutumance! Certains disent même que c'est avec de l'ingestion d'argile que l'on traite le mieux le choléra! On voit bien qu'ils ne connaissent pas nos laboratoires.

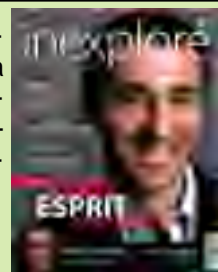
Re-troublant et effrayant! Près de un français sur deux consomme des médicaments, selon une enquête de la Sofres. Et 83 % des plus de 65 ans! Est-il nécessaire de commenter?

Effrayant tout court! On vient de créer, par manipulation génétique, une vache censée produire du « lait humain »! Cela non plus, il n'y a pas à le commenter.

- ARTICLES A SIGNALER- - EMISSIONS A SIGNALER-

Inexploré: voici le nouveau titre de **2e le magazine de l'INREES** : Dans son nouveau numéro de septembre 2011, bientôt également en kiosque, Stéphane Allix et la rédaction du journal, ont choisi comme thème de leur dossier la relation « corps esprit ». Il a été demandé à Michel de contribuer avec un article de quatre pages. Michel y présente l'idée du lien corps/esprit qu'il développe depuis de nombreuses années, tout en élargissant le propos aux notions d'âme et d'esprit.

A lire absolument sur le site www.inrees.com ou si vous êtes abonnés, dans la très belle version papier.



Psychologies : Dans son numéro bimestriel de l'été 2011, cette revue de référence présente la dernière mouture du livre de Michel que nous vous avons présenté en juin: « Aux sources de la maladie ». Une belle mise en avant qui, nous en sommes persuadés, donnera envie à de nombreux lecteurs de « penser » autrement et de venir se former à l'Institut.

A lire sur le site de Psychologies.



RMC : Michel a été une nouvelle fois invité le 9 août 2011, de 14 h. à 15 h. par Brigitte Lahaie, dans le cadre de son émission « Lahaie, l'amour et vous ». Tout en répondant aux questions des nombreux auditeurs et auditrices, tant sur les sujets chers à l'émission que sur des sujets plus généraux, Michel a pu présenter les formations de l'Institut et le sérieux des praticiens qui y sont formés. Les coordonnées du site de l'Institut ont d'ailleurs été à nouveau mises sur le blog de RMC.



- CONFERENCES- - CONFERENCES- - CONFERENCES-

A Paris

[A l'Espace Charenton, 327 rue de Charenton, 75012 PARIS](#), dans le cadre du **Congrès Alliance pour la Santé**,

- **Le samedi 15 octobre 2011 à 17 h.**, conférence sur le thème "**Respect du vivant, respect de soi, les clés de la santé et du bien-être**". Renseignements www.alliance-pour-la-sante.com

[Au Forum 104, 104 rue de Vaugirard](#), dans le cadre du groupe **Objectif Notre Santé**,

- **Le jeudi 15 décembre 2011 à 19 h. 30**, conférence sur le thème "**Immunité et Médecine Traditionnelle Chinoise**".

A Marseille

Dans le cadre du Salon ARTEMISIA, parc Chanot, Hall 3, Rond-Point du Prado, 13008 Marseille

- **Le samedi 22 octobre 2011 à 17 h. 30**, sur le thème "**Aux sources de la maladie**".

A Lyon

Dans le cadre des conférences de l'Association Réseau Hommes Rhône Alpes.

- **Le mercredi 02 novembre 2011 à 20 h. 30** sur le thème "**Aux sources de la maladie**".

À l'INSA, salle la Rotonde, rue Jean Capelle ouest, à Villeurbanne. Rés. Symbolence 04.78.42.87.27.

Dans le cadre des conférences de l'Ecole ISOSTEO.

- **Le mardi 24 janvier 2012** sur le thème "**Dis moi où tu as mal, je te dirai pourquoi**".

Lieu et réservation à définir.

A Loos (Lille)

Dans le cadre de la Saison Culturelle de la ville, à l'Espace François Mitterrand, 81 rue du MI Foch, 59120 Loos

- **Le mardi 15 novembre 2011 à 19 h.** sur le thème "**Dis moi où tu as mal, je te dirai pourquoi**".

Réservations : 03.20.10.40.70 à compter du 23 août.

A Reims

Dans le cadre des conférences de l'Association Quantum, Salle Saint Thierry, 17 rue St Thierry, 51100 REIMS.

- **Le vendredi 02 décembre 2011 à 20 h.** sur le thème "**Dis moi où tu as mal, je te dirai pourquoi**".

Vous pourrez acquérir et / ou faire dédicacer vos ouvrages à l'issue des conférences.



La Sophrologie pour les Nuls.

Cindy Chapelle.

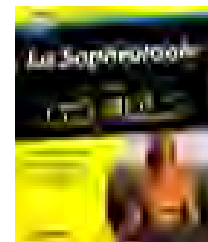
Aux éd. First.

Prix : 22,90 €.

Vous connaissez tous la collection « Pour les Nuls ». Le dernier opus publié par cette maison d'édition concerne la sophrologie. Sophrologue professionnelle, Cindy Chapelle nous offre un excellent ouvrage de vulgarisation de cette technique que beaucoup pensent connaître comme étant une simple technique de relaxation. Sevrage tabagique, gestion du poids, confiance en soi, préparation aux examens, préparation à la maternité, etc. sont autant de sujets qui nous concernent tous et que la sophrologie peut nous aider à régler. Le sujet est vaste et concerne même notre santé, au point que l'auteure m'a demandé de lui rédiger un encadré. Sous le titre « conscience éveillée, santé préservée? », j'y développe l'importance de l'état de conscience de l'individu dans la préservation de son état de santé.

De nombreux exercices et explications techniques viennent faire de ce livre un outil de grande qualité.

Michel Odoul.



Prenez votre santé en main.

Michel Dogna.

Aux éd. Guy Trédaniel.

Prix : 27,55 €.

Michel Dogna fait partie du paysage français des médecines douces. Les lecteurs de pratiques de santé ne peuvent ignorer son nom. Auteur de plusieurs ouvrages, il fait partie des "purs et durs". Chimiste de formation, Michel Dogna est tombé dans les médecines parallèles par nécessité. L'allopathie n'ayant pu trouver de solution pour son enfant malade, ce dernier s'est tourné vers des voies complémentaires (dont l'homéopathie) qui ont su être efficaces. De ce jour l'auteur s'est mis en recherche de toutes les techniques alternatives de santé. Son discours clair et rigoureux est parfois extrémiste, mais le lecteur saura faire la part des choses.

La 5ème réédition de "prenez votre santé en main" est un merveilleux condensé des outils utiles à un praticien. Il réunit par pathologie les conseils homéopathiques, les synergies d'huiles essentielles, les conseils diététiques sans oublier les "trucs" des anciens qui sont souvent très efficaces et peu onéreux. Qui se souvient qu'il faut tirer les rideaux rouges en cas de rougeole (stimule l'énergie du feu et notamment de l'intestin grêle pour éliminer les résidus du réseau lymphatique) ? Qui connaît l'importance et l'efficacité du chlorure de magnésium (quasi miraculeux face au chikungunya et aux réactions allergiques vaccinales) ? Et les exemples sont sans fin. Page après page on découvre ou on redécouvre des méthodes parfois issues du monde médical, mais ignorées (rentabilité et efficacité ne font pas bon ménage...).

Cet ouvrage est une véritable petite bible à avoir absolument, à condition de ne pas jouer à l'apprenti sorcier et de ne pas s'improviser « docteur »... Souvenez vous qu'un diagnostic doit être posé, avant tout, par un médecin, mais que les choix thérapeutiques appartiennent au patient. Les méthodes alternatives, comme l'allopathie, peuvent parfois être dangereuses voir toxiques, et sont souvent loin d'être des médecines "douces". En cas de doute orientez vous toujours vers un professionnel formé. Bonne lecture

David Sayag.



Sagesses chinoises.

Le Monde des Religions.

Prix : 22,90 €.

« LE MONDE DES RELIGIONS » a édité cet été un document particulièrement intéressant sur le thème des « Sagesses chinoises ». Pour des personnes (comme moi) qui oublient trop souvent que la culture générale fait partie des 5 modes de nutrition nécessaires à un bon équilibre, cette revue a su, en 82 pages seulement, donner un aperçu condensé et en même temps très complet et sérieux, sur des thèmes aussi variés que : la Calligraphie, le Taoïsme, le Confucianisme, le Bouddhisme, le Feng Shui, la Méditation, le Tai Chi Chuan, le Yi King, et bien sûr, la Médecine Traditionnelle Chinoise.

Toutes les explications données à partir de références historiques poussées font de cette revue un document à garder dans sa bibliothèque, car il ne prendra pas une ride avec le temps.

Jacques Blanc.



**Merci de vous inscrire par courrier ou par mail
au plus tard pour le 14 octobre 2011.**

Une convocation vous sera adressée à partir du 21 octobre 2011.

NB 1 : pour l'ensemble des examens, aucun document n'est autorisé en dehors d'un dictionnaire de traduction pour les candidats de langue étrangère.

NB 2: pour l'ensemble des examens, il faut être à jour d'adhésion au moment de l'inscription, celle-ci étant déposée en banque le jour de la convocation.

Examens de Praticien en Shiatsu de confort.

Cet examen se compose d'une épreuve pratique qui porte sur les protocoles du module 1, du module 2 et du module de shiatsu assis. Un observateur et un receveur apprécient la connaissance des protocoles et la qualité du geste. Une épreuve théorique valide la compréhension de la MTC.

Le prochain examen a lieu le mardi 13 décembre 2011 et s'adresse aux personnes ayant terminé la MTC au plus tard en décembre 2010. Les personnes n'ayant pas réussi lors de la session de juin peuvent se présenter à cette session.

Examen de Praticien Professionnel en Shiatsu

Cet examen se passe en deux parties: **la première partie sanctionne les connaissances et la pratique relative au 2^{ème} cycle.** Les candidats engrangeront des Unités de Valeur. Ces dernières se cumuleront avec celles obtenues lors de la 2^{ème} partie de l'examen, un an plus tard, unités sanctionnant le 3^{ème} cycle de shiatsu.

Attention, certaines notes ou certaines réponses peuvent être éliminatoires et nécessiter de repasser la 1^{ère} partie.

1^{ère} partie sanctionnant les connaissances et la pratique relative au 2^{ème} cycle.

La prochaine session a lieu le lundi 12 décembre 2011. Cette session s'adresse aux personnes ayant terminé le 2^{ème} cycle de shiatsu et ayant commencé leur cursus de shiatsu depuis au moins 3 ans. Une épreuve pratique portera sur les techniques du shiatsu fondamental et sur les données anatomiques. L'épreuve écrite portera sur des cas de psycho énergétique, de diététique, d'anatomie, de physio pathologies, etc. Elle permet aux personnes ayant échoué en décembre 2010 de se représenter.

2^{ème} partie sanctionnant les connaissances et la pratique relative au 3^{ème} cycle.

La prochaine session a lieu le lundi 12 décembre 2011. Cette session s'adresse aux personnes ayant terminé le 3^{ème} cycle de shiatsu et ayant commencé leur cursus de shiatsu depuis au moins 4 ans et ayant réussi la 1^{ère} partie de l'examen de praticien professionnel au plus tard en 2010. Une épreuve pratique et une épreuve théorique aborderont le contenu du 3^{ème} cycle mais également de l'ensemble du cursus. Elle permet aux personnes ayant échoué en décembre 2010 de se représenter.

Examens de Praticien de Confort en Réflexologie Plantaire.

Cet examen se compose d'une épreuve pratique et d'une épreuve théorique. L'épreuve pratique porte sur les protocoles du module 1 et du module 2. Un observateur et un receveur apprécient la connaissance des protocoles et la qualité du geste. L'épreuve théorique valide la compréhension du module de Théorie Générale des Réflexologies.

*Contenu de l'examen théorique : questions théoriques sur la Réflexologie douce, questions d'ordre général sur l'ensemble des réflexologies, analyses de cas théoriques proposés. De plus, le candidat devra apporter les fiches techniques de 3 personnes à qui il aura fait plus de 3 soins (modèle de la fiche remise lors du module Théorie Générale). Une interrogation par écrit sera faite sur ces fiches. **Attention, ne pas venir avec les fiches demandées est éliminatoire !!!!** L'examen est d'une durée de 2h.*

La prochaine session a lieu le mercredi 14 décembre 2011 et s'adresse aux personnes ayant terminé le 1^{er} cycle de réflexologie plantaire douce au plus tard en janvier 2011 Les personnes n'ayant pas réussi lors de la ses-

Examen de Praticien Professionnel en Réflexologie Plantaire.

Cet examen se passe en deux parties: la première partie sanctionne les connaissances et la pratique relative au 2^{ème} cycle consacré à la Réflexologie Plantaire Chinoise. Les candidats engrangeront des Unités de Valeur qui se cumuleront avec celles obtenues lors de la 2^{ème} partie de l'examen, un an plus tard, unités sanctionnant le 3^{ème} cycle de réflexologie. Attention, certaines notes ou certaines réponses peuvent être éliminatoires et nécessiter de repasser la 1^{ère} partie.

1^{ère} partie sanctionnant les connaissances et la pratique relative au 2^{ème} cycle consacré à la Réflexologie Plantaire Chinoise

La session a lieu le jeudi 15 décembre 2011. Cette session s'adresse aux personnes ayant terminé le 2^{ème} cycle de réflexologie dont le module de RP Chinoise au plus tard en mars 2010 et ayant suivi le module de physio pathologies . Une épreuve pratique portera sur les techniques de réflexologie chinoise et sur les données anatomiques. L'épreuve écrite portera sur des cas théoriques de RP Chinoise, des questions sur la MTC, d'anatomie, de physio pathologies, etc. Elle permet aux personnes ayant échoué en décembre 2010 de se représenter.

2^{ème} partie sanctionnant les connaissances et la pratique relative au 3^{ème} cycle.

La prochaine session a lieu le jeudi 15 décembre 2011. Cette session s'adresse aux personnes ayant terminé le 3^{ème} cycle de réflexologie et ayant commencé leur cursus de réflexologie depuis au moins 4 ans et ayant réussi la 1^{ère} partie de l'examen de praticien professionnel en 2010. Une épreuve pratique et une épreuve théorique aborderont le contenu du 3^{ème} cycle mais également de l'ensemble du cursus.

- **INFOS SOIREES DE PRATIQUE** - - **INFOS SOIREES DE PRATIQUE** -

Merci de vous référer à cette information ou de vous rendre sur la page « stagiaire » de notre site. N'oubliez pas de vérifier le jour de la semaine.

Soirées de pratique de Shiatsu.

Elles ont lieu de 19h à 21h.

Merci donc de ne venir au plus tôt qu'à partir de 18h45, les séances ne débutant pas avant 19h. Cela facilitera à chacun le départ des stagiaires présents et l'arrivée des personnes venant pratiquer.

Les prochaines soirées avant l'été ont lieu:

En septembre : les 12, 16, 21, 28.

En octobre : les 17 et le 20 (dernière soirée avant les vacances de Toussaint).

En novembre : les 4, 7, 15 et 21.

En décembre : les 2 et 6 (dernière soirée avant les vacances de fin d'année).

Soirées de pratique de Réflexologie Plantaire.

Elles ont lieu de 19 h à 21 h.

Merci donc de ne venir qu'à partir de 18h45 au plus tôt, les séances ne débutant pas avant 19h. Cela facilitera à chacun le départ des stagiaires présents et l'arrivée des personnes venant pratiquer.

Les prochaines soirées avant l'été ont lieu :

En septembre: les 19, 24, 29.

En octobre: les 3, 18 (dernière soirée avant les vacances de Toussaint).

En novembre : les 5, 11, 14 et 22.

En décembre : le 5 (dernière soirée avant les vacances de fin d'année).

Merci de venir avec un drap de bain.

Infos soirées

Soirées Shiatsu et Réflexologie de 19 à 21 h.

Une salle couverte de tatamis est mise gratuitement à disposition des pratiquants de Shiatsu et de Réflexologie. En la présence et sous la responsabilité de l'un des animateurs ou assistant capé de l'Institut, chacun pourra y améliorer sa pratique. Mais ce ne sont pas des cours !

RAPPEL!

Veuillez noter les dates qui vous sont communiquées dans cette lettre ou sur le site.

La participation à ces soirées suppose le fait d'être à jour de son adhésion.

L'Équipe de l'IFS

Responsables:

Michel
Nelly

Animateurs de stage

Jacques Blanc
Bertrand Caillet
Ludovic Charton
Elske Miles
Michel Odoul
David Sayag
Jean Pélissier
Raphaël Cario
Jean François Cludy

Assistant(e)s « Capés »

Alain, Catherine, Isabelle, Laure (s), Ludovic, Valérie.

Assistants de stages

Aurélie, Bruno, Carolyn, Catharina, Céline, Claire, Evelyne, Isabelle, Jeanne, Jérôme Juliette, Karine, Laurence, Marcus, Mariama, Marianna, Melissa, Michèle, Michel, Nathalie, Nil, Pascal, Sandrine, Stéphane et les autres.



Vous pouvez connaître toutes les dates sur les sites internet
www.shiatsu-institut.fr et www.reflexologie-institut.fr



Module	1° CYCLE DE SHIATSU	date	tarif
Module 1 Initiation		17, 18, 19 octobre 2011	395 €
Module 2 Tech. Avancées		4, 5, 6 novembre 2011	395 €
Module de Shiatsu Assis		16, 17 novembre 2011	295 €
Module de M.T.C.		18, 19, 20 novembre + 9, 10, 11 décembre 2011	825 €

Module	2° CYCLE DE SHIATSU	date	tarif
Module de Psycho-énergétique		10, 11/10 + 24, 25/11/2011 + 12, 13/01/12	1025 €
Module de Shiatsu Fondamental		21, 22, 23 novembre 2011	525 €
Module d'Anatomie pour le Shiatsu		1, 2, 3 juin 2012	485 €
Module de Do In		21, 22 mars 2012	295 €
Module de Physio Pathologies		4, 5, 6 septembre 2012	485 €
Module de Diététique Energétique		12, 13 octobre 2011	295 €

Module	3° CYCLE DE SHIATSU	date	tarif
Psychologie Corporelle Appliquée		19, 20/03 + 14, 15/05 + 20, 21/06/12	1025 €
Shiatsu des Techniques Internes		7, 8 décembre 2011 + 31 janv., 1 fév 2012	625 €
Anatomie Fondamentale		25, 26, 27 juin 2012	525 €
Psychologie du Praticien		5, 6, 7 oct. + 28, 29, 30 nov. 2011	1200 €

Module	MODULES DE PROFESSIONNALISATION	date	tarif
Pratique de Consultation		9, 10, novembre 2011	325 €
Etude de cas		8 novembre 2011	145 €
Perfectionnement Sh. Fondamental		7 novembre 2011	125 €
Perfectionnements 1 / 2		21 mai / 22 mai 2012	125 € / 125 €
Perfectionnement Amma		23 mai 2012	125 €
Perfectionnement M.T.C.		24 mai 2012	145 €

Module	1° CYCLE DE REFLEXOLOGIES	date	tarif
Module 1 Initiation		24, 25 septembre 2011	295 €
Module 2 Pratique Avancée		5, 6 décembre 2011	325 €
Module 3 de Théorie Générale		27, 28, 29 janvier 2012	405 €

Module	2° CYCLE DE REFLEXOLOGIES	date	tarif
Module de M.T.C.		18, 19, 20 nov. + 9, 10, 11 décembre 2011	825 €
Anatomie pour les RéflexologieS		20, 21 septembre 2011	325 €
Module de Techniques et Postures.		19 septembre 2011	145 €
Réflexologie Plantaire Chinoise.		18, 19, 20 janvier + 30, 31 mars, 1 avril 2012	1025 €
Module de Physio Pathologies		4, 5, 6 septembre 2012	485 €

Module	3° CYCLE DE REFLEXOLOGIES	date	tarif
Module de Podo-Réflexologie Appliquée		11, 12, 13 nov. 2011 + 6, 7, 8 janv. 2012	1025 €
Module de Réflexologie Faciale		2° semestre 2012	645 €
Anatomie Haut Niveau pour les R P		1° semestre 2013	145 €

Module	MODULES DE PROFESSIONNALISATION	date	tarif
Supervision		26 mai 2012	145 €
Perfectionnement RP Douce		27 mai 2012	125 €
Perfectionnement RP Chinoise		27 septembre 2011	125 €
Perfectionnement M.T.C.		24 mai 2012	145 €
Module de Diététique Energétique		12, 13 octobre 2011	295 €

Module	CYCLE HUILES ESSENTIELLES	date	tarif
Module d'Initiation		8, 9 octobre 2011	295 €
Module Aroma Pro		7, 8, 9 février 2012	485 €
Module de M.T.C.		18, 19, 20 nov. + 9, 10, 11 décembre 2011	825 €
Module de Phyto-énergétique		12, 13, 14 juin 2012	485 €
Module d'Olfacto-thérapie		14, 15, 16 octobre 2011	455 €
Module de Physio-pathologies		4, 5, 6 septembre 2012	485 €
Etude de cas		2° semestre 2012	145 €
Module de Diététique Energétique		12, 13 octobre 2011	295 €

Tarifs valables jusqu'en juin 2012. L'Institut se réserve le droit de modifier, pour des raisons de bonne organisation, les dates de tout module non encore confirmé.