

La Lettre

“de l’Institut Français de Shiatsu”

ÉDITORIAL

Sourires...

Lettre trimestrielle de
l’Institut Français de Shiatsu

N° 40 – HIVER 2011

- 8 € -

le 07 décembre 2011



« Lorsque je souris à quelqu’un, je sais qu’il va me donner le meilleur de lui même ». Cette phrase n’a été dite ni par un philosophe patenté, un vieux sage chinois, un mystique tibétain ou un psychologue. Je l’ai entendue au cours d’une émission passionnante de télévision (si! Il y en a!) qui s’intitule « Rendez-vous en terre inconnue ». Dans le cadre de cette émission, un invité « people », part partager pendant 15 jours le quotidien d’un peuple, d’une tribu ou d’une famille dont il ignorait même jusqu’à l’existence.

Au-delà de l’intérêt premier d’une telle émission qui fait se rencontrer des mondes et des individus, aux antipodes les uns des autres, la qualité qui en émane est celle d’une humanité magnifique. Cette humanité est tellement forte qu’elle transpire par tous les pixels de l’écran et vous éclabousse. Elle le fait même parfois au point d’humidifier vos yeux, d’un film teinté de bonheur tranquille et de stupéfaction d’être ainsi touché.

Pourquoi cela nous touche t-il autant? Est-ce la vérité simple de ce qui est montré? Est-ce la rencontre de l’autre au niveau de cette essence de prince ou de princesse, comme l’exprimait le Dr Berne (fondateur de l’Analyse Transactionnelle), que nous ne savons plus être? Est-ce le brutal constat que le sauvage n’est pas celui qu’on croit? Est-ce la démystification de nos futilités de gens nantis?

Cette phrase, c’est un jeune paysan vietnamien qui l’a prononcée, avec une sérénité incroyable. Il l’a dite en réponse à l’interrogation sincère de l’invité de l’émission, Christophe Michalack. Cet international français de rugby fut profondément touché par les conditions de vie, dures et incertaines de la famille de paysans vietnamiens (des « lolos noirs ») et par le fait qu’en toutes circonstances, ce jeune paysan souriait.

Il ne put s’empêcher de lui demander: « mais comment fais-tu pour toujours sourire ainsi dès que tu rencontres quelqu’un? Ta vie est dure, incertaine ». La réponse tran-

quille fut un vrai choc pour ce sportif de haut niveau, plus habitué au combat physique pur, à la lutte et aux notions de victoire et de défaite, à la critique et à la gloire, à la vie facile et trépidante. Cet homme simple lui offrait un cadeau sans pareil en lui disant que ce ne sont pas les conditions de vie, une certaine réalité matérielle ou les circonstances extérieures qui faisaient la part d’humanité de chacun, mais seulement ce que chacun « mettait » dans la rencontre!

Et vlan, en plein plexus! Pourtant, cette vérité si simple se démontre depuis toujours, dès le règne animal, où les chimpanzés par exemple « connaissent » le rire social, c’est-à-dire le rire qui « fait plaisir » ou qui rassure. A la fin de cette lettre et dans la même idée, vous trouverez la présentation d’un ouvrage réalisé par Matthieu Ricard, biologiste français devenu moine tibétain et traducteur-interprète personnel du Dalaï Lama en France. La photo de la couverture, à elle seule, résume tout ce que porte un sourire, avec clarté et sans ambiguïté. Il appelle et réveille, chez celui qui le reçoit, quelque chose d’indicible que Sagan qualifiait de « petit supplément d’âme ».

Alors, qu’attendons-nous pour le cultiver et pour comprendre l’importance de ce qui se joue, dans l’invisible, dans la relation à l’autre. Cela nous concerne particulièrement, nous qui souhaitons ou pensons être des praticiens. Ce qui fait la force d’un vrai soignant, ce n’est pas sa technique, c’est son humanité! Le dossier de cette lettre aborde le sujet à travers la question de « la posture et de la préparation du praticien ».

Pour le reste, profitons de ces fêtes de fin d’année, période de bilan par essence, pour décider de mettre du sourire dans ce que nous sommes, a minima lorsque nous rencontrons des personnes qui cherchent en nous ce qu’elles croient ne pas avoir.

Bonnes fêtes de fin d’année à tous.

Michel Odoul.

Directeur de la publication:
Michel Odoul
Imprimé par l’I.F.S.

Abonnement plein tarif: 30 €
Tarif préférentiel réservé aux
adhérents du Centre: 20 €
Les abonnements sont souscrits
pour une série complète, à compter
du numéro de septembre-décembre
de l’année.

Dépôt légal à la date de
l’impression
ISSN 1633-6186

Institut Français de Shiatsu
106 rue Monge
75005 PARIS
Tél.: 01.45.87.83.17.
Fax: 01.45.87.65.96.

s.a.r.l. au capital de 7.622 €
R.C.S. Paris B 433 989 787

La reproduction partielle ou totale
des articles de cette lettre est
interdite sauf autorisation préalable.

Préparation et posture ...

Les deux règles essentielles du praticien.

DOSSIER

Un dossier réalisé par Michel Odoul, David Sayag et Ludovic Charton.

Etre un praticien qui se respecte va bien au-delà de la pure pratique d'une technique, même bien maîtrisée. En amont et en aval du geste, existe une dimension majeure qui embrasse la totalité de la relation existant entre le praticien et son patient. Cette dimension est celle des échanges, la plupart du temps non exprimés ou perçus, qui construisent, au fur et à mesure de la consultation, ce qui fait son efficacité, son résultat, que ce soit pour le patient comme pour le praticien.

Vous avez très souvent entendu évoquer cela à travers les différents modules qui jalonnent les cursus que vous suivez à l'Institut. La relation patient/praticien, « traite » presque autant que la technique seule et la posture du praticien est essentielle, à la fois à une bonne technique et à la fois à la préservation du praticien qui sinon s'épuise. Le contenu de certains modules est d'ailleurs enrichi d'outils destinés à travailler cela et à mieux en comprendre l'action et la nécessité.



DC: la voie, celle qui guide vers l'unité

Les techniques enseignées à l'Institut sont des techniques séculaires, formatées au fil du temps et d'une expérience où la force de la Tradition s'associe à une acuité sans pareilles. Elles sont toutes issues d'une connaissance globale de ce qui constitue notre univers et par incidence même, un être humain. Partie d'un tout qui le dépasse et auquel il

participe, l'être humain résonne avec le champ vibratoire dans lequel il se situe et entre en résonance avec lui en fonction de ce qu'il est, lui. Toutes les pratiques orientales, qu'elles soient de soins (shiatsu-dô), des arts martiaux (aïki-dô, kyu-dô, ken-dô, etc.), mais aussi des arts comme l'art floral (ka-dô), la cérémonie du thé (chanoyu-dô) ou la calligraphie (sho-dô) en sont la démonstration vivante. C'est pour cette raison que toutes ces pratiques sont considérées comme des « dô », c'est-à-dire des voies, des chemins quasi initiatiques et non de simples techniques.

La qualité du geste y est transcendée par la posture de l'être qui l'engendre et pour atteindre à cela, ce geste a besoin de « présence », de concentration. C'est cela qui « organise » son être, structure son intention et qualifie ce qu'il va transmettre dans son geste.

De cette organisation émane également une capacité du praticien à faire abstraction de l'environnement, non pas dans le sens où il va s'en couper, l'ignorer voire le mépriser, mais dans le sens où il va s'en protéger. Il ne sera ainsi ni atteint ni parasité par lui. Les « énergies perverses », telles qu'évoquées en M.T.C., ne l'atteindront pas, quelle que soit leur forme (énergies, virus, microbes, énergies climatiques etc.).

De cette organisation émerge aussi une capacité sans pareille à voir clair en soi. L'intention du praticien ne peut plus être ambiguë. Elle devient précise, pertinente et efficace.

De cette organisation émerge enfin la véritable essence du praticien et l'amplitude de son action qui ne peut exister que parce qu'elle résonne chez le patient. C'est parce que ce dernier fait écho à ce que le praticien propose, que la rencontre « soigne ». Ce n'est ni parce que le praticien fait tout, ni parce qu'il « fait à la place », ni parce que le patient se sert voire se nourrit de lui, ni parce qu'il se décharge de tout sur lui. Comme en de nombreux moments de la vie, le parcours se fait à deux.

La charge et la responsabilité du praticien résident dans son devoir de placer la relation à ce niveau. Le patient est rarement en capacité de le faire voire même de l'envisager, quelles qu'en soient les raisons. Ce positionnement implique de la part du praticien une grande clarté dans sa démarche, une humilité bien au-delà de l'attitude apparente, un respect du bagage que lui amène le patient et une qualité d'être réelle. Il ne peut par conséquent aucunement envisager de ne pas faire un minimum de travail sur lui, que ce soit sur les plans physique ou psychique. Il n'est pas question ici de mysticisme ou d'ascèse. Il est question de respect de son corps et de son esprit. La pratique de certaines techniques aide à cela. Nous vous en enseignons certaines à l'Institut, il en existe d'autres que certains d'entre vous connaissent sans doute. La seule donnée qui compte, est celle de cette exigence vis-à-vis de soi qui fait que l'on se tient droit, dans tous les sens du terme. Lisez plutôt le dossier qui suit, David et Ludovic vous rappellent quelques uns de ces principes.



Michel Odoul.

La préparation du praticien, suite...

Recevoir des personnes en séance de shiatsu ou de réflexologie, c'est souvent recevoir une plainte et entendre une souffrance. Cette place n'est pas forcément facile. Certaines situations évoquées sont parfois dramatiques, d'autres nous touchent, tout simplement, parce qu'elles nous parlent de nous.

Le praticien professionnel est fréquemment confronté à cette situation et pour faire face à cela, il se doit d'être à la juste place. Cela implique la nécessité d'abandonner l'envie de sauver l'autre pour laisser place à l'accompagnement, la seule position permettant à l'autre d'avancer par lui-même et de transformer ses épreuves en un outil de croissance et de connaissance de soi.

Mais au-delà de la dimension « psy », nous sommes avant tout des praticiens en énergétique. Là aussi, la place du praticien n'est pas neutre. Il n'est pas rare de sortir « épuisé » d'une séance surtout dans les premiers temps de la pratique. Il existe de nombreuses méthodes pour éviter que la séance ne soit un temps d'épuisement énergétique, à l'instar de ce qui vous est enseigné à l'Institut, et ce pour les 4 stades essentiels de la pratique professionnelle.

La préparation. Ce discours a déjà été tenu maintes et maintes fois. La préparation du praticien est essentielle dans la réussite de la séance, pour le patient mais également pour le praticien. Les techniques de Do In favorisent la libre

circulation intérieure et le recentrage. Ce dernier sera le garant de la juste place du praticien tout le temps de la séance. Le positionnement est certes psychique mais également physique. En préservant sa verticalité, le praticien renforce son axe shao yin (Eau/Feu, Ciel/Terre), et son énergie des reins. Cet enracinement est abordé au cours des cursus de shiatsu et de réflexologie et est le premier outil de préservation.

Pendant la séance : Le déséquilibre énergétique est globalement lié à deux problématiques : soit un épuisement, soit un blocage qui génère une stagnation de l'énergie. Lorsque l'on travaille sur une zone de vide, il est essentiel de préserver sa verticalité sous peine de se faire « vampiriser ». Le patient « se nourrit » alors de nous. Souvenez-vous de l'exemple souvent cité à l'Institut, du coup de fil à « la copine dépressive » qui va mieux lorsque vous raccrochez alors que vous, vous vous sentez fatigués. Dans la mythologie du vampire, n'oubliez pas que ce dernier agit toujours avec charme et séduction, et surtout, qu'il ne peut rentrer dans la demeure de sa victime qu'après y avoir été invité une première fois ! Lorsque vous sortez d'une séance avec une sensation d'épuisement, comprenez que vous êtes celui qui a ouvert la porte ! C'est pour cette raison que dans toutes les techniques énergétiques existent des outils de protection et de ressourcement, comme par exemple en Qi Gong la « cloche de bronze », censée protéger le pratiquant ou en Aïkido le « Misogi », tel qu'on vous l'enseigne en Do In (lisez plus loin).

Lorsque vous travaillez sur une zone bloquée, il y a toujours une stagnation énergétique adjacente. Cette dernière est appelée Zhié Qi par la médecine traditionnelle chinoise. Elle se traduit par « énergie perverse ». Sa perversité vient du fait qu'elle est trouble, « impure » (voir le module de MTC), comme une eau stagnante et impropre à la consommation, et sur-

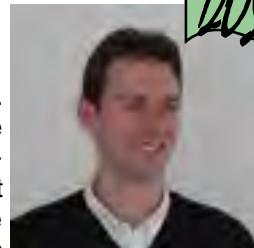
tout invisible. Toute séance sera nécessairement libératrice d'énergie de ce type. L'élimination des scories éventuelles post séance devient alors indispensable.

Après la séance. Il convient d'abord de nettoyer les lieux. Faire place nette en nettoyant la table ou le tatami, en changeant les serviettes ou en renouvelant les alèzes fait partie du b.a ba d'un Feng shui du cabinet. Ouvrir les fenêtres pour faire circuler le Qi, allumer une bougie pour ioniser l'air permet d'assainir l'ambiance. Attention toutefois à ne pas faire Katmandou ou gourou avec des bougies allumées de ci de là...

De nombreuses plantes d'intérieur sont identifiées comme dépolluantes, aller faire un tour chez votre fleuriste. Attention, la température dans une pièce de pratique peut être élevée ; faites en sorte de choisir des plantes qui puissent se plaire chez vous, et surtout qui vous plaisent.

Les huiles essentielles ont leur place : le ravensara a un pouvoir dépolluant électromagnétique reconnu, l'hydrolat de genévrier est également très efficace. Voici un mélange proposé par Elske à mettre en diffuseur pour : « assainir les lieux de regrets, de microbes et de toutes sortes de scories » : 15 gouttes de zeste de citron, 10 gouttes de petit grain bigarade (citrus aurantium feuille) et enfin 5 gouttes d'encens (boswellia carterii). Un mélange « magnifique » !

Parmi les nombreux éléments dépolluants, l'un d'entre eux est parfaitement accessible : le chlorure de sodium (le sel, en rapport avec l'énergie de l'eau). Une petite coupelle contenant du gros sel placée dans un coin discret de la pièce de pratique aura un effet dépolluant. Mais pensez absolument à changer le sel tous les 2 à 3 jours au plus. Faites en sorte de



La préparation du praticien est essentielle dans la réussite de la séance, pour le patient mais également pour le praticien.

La sérénité est ce surcroît d'être que l'on acquiert dans une connivence profonde avec le monde.

P. Talec.

positionner ces éléments avec beaucoup de discrétion, ne rentrez pas dans le magique ou l'ésotérique.

L'eau en mouvement est très ionisante, c'est la raison pour laquelle vous trouvez toujours une fontaine dans les jardins japonais, avec une eau qui coule, pour calmer les énergies. Ce type de fontaine trouvera tout à fait sa place dans la salle d'attente.

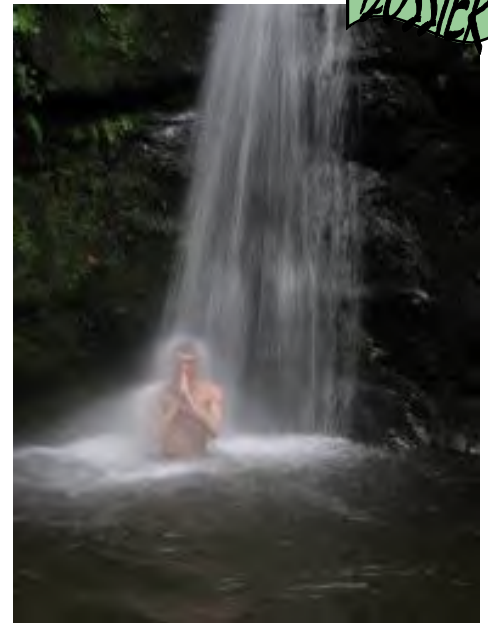
L'eau mouvante est également ionisante, c'est la raison pour laquelle vous trouverez toujours une fontaine dans les jardins japonais, avec une eau qui coule, pour calmer les énergies. Le bruit de l'eau est souvent perçu agréablement mais peut déranger la pratique. Ce type de fontaine aura par contre tout à fait sa place dans la salle d'attente.

Concernant le praticien lui-même, le nettoyage en fin de chaque séance est essentiel. Se laver les mains jusqu'au coude est incontournable. N'hésitez pas à laisser l'eau couler quelques instants sur vos avant-bras et à guider l'eau et l'énergie perverse des coudes jusqu'au bout des doigts. Se rafraîchir le visage peut être également très ressourçant. Certains récupèrent de leurs séances difficiles en se brossant les dents (énergie du rein!!). Les trucs sont multiples et la liste est loin d'être exhaustive, trouvez celui qui vous convient.

Le nettoyage de fin de journée est également un moment clé. Si vous fermez la porte de votre cabinet cinq minutes après la fin de votre dernière séance vous risquez d'emporter des « dossiers » à la maison... Avant toute chose, du recentrage et encore du recentrage ! La verticalité permet d'activer le Hara, lieu de transformation et de potentialisation des énergies. Les postures zazen (recentrage à genou étudié lors du module de shiatsu des techniques internes) ou zen ren (recentrage debout, posture de l'arbre étudiée en réflexologie lors du module de techniques et posture) permettent de digérer et de transformer ses propres énergies perverses. Prenez donc le temps de créer un « sas de décompression » avant de rentrer chez vous. Quelques minutes de Do In sont souvent salutaires.

N.d.l.r : *La lithothérapie est souvent présentée comme pouvant être également d'une aide précieuse et de nombreuses pierres ou cristaux sont vendus ainsi. Attention, nous vous déconseillons fortement la présence de ces pierres et de ces cristaux dans votre cabinet de consultation. Ils nécessitent un nettoyage régulier, un savoir-faire et une attention sans faille.*

Rentrer chez soi. Juste avant de rentrer chez vous, pensez à bien frotter vos pieds sur le paillason. Cet acte, à la fois symbolique et énergétique, permet d'être sûr de laisser les problèmes en dehors de la maison. Ne gardez pas vos vêtements de pratique, si vous ne les avez pas laissés à votre cabinet, changez-vous. Une bonne douche est souvent le moment le plus « nettoyant » dans tous les sens du terme. Le savon a un pouvoir ionisant très puissant. Dans le cas de journées de consultation très lourdes, très parasitées, on conseille de faire des bains d'eau salée. Ne vous contentez pas de mettre un peu de sel, mettez une dose conséquente ! Le liquide physiologique est concentré à 9g/L. Soit plus d'un kilo pour une baignoire de 150 L.



Misogi traditionnel.

Pour les plus courageux d'entre vous, vous pouvez finir le travail d'ablution par une douche froide, cette dernière aura pour faculté de faire circuler l'énergie et le sang dans tout le corps. Attention : cardiaques s'abstenir. Ce type de technique est plutôt réservé à des personnes ayant un corps entraîné et préparé. La méditation sous la cascade (Misogi) fait partie des rituels traditionnels japonais de purification du corps et de l'âme.

Voilà, l'ensemble de ces éléments est loin d'être complet. C'est aussi l'expérience qui permettra au praticien d'avancer et de se protéger. Un dicton chinois dit : « Plus vieux est le Qi, meilleur il est ». En travaillant régulièrement le recentrage, le nettoyage sera de moins en moins nécessaire. Il s'agit avant tout de pratiquer sans relâche afin de fortifier le corps et l'esprit. La pratique débarrasse le corps de ses scories. Les japonais comparent la pratique de la voie (Do) à la Forge du sabre. Le forgeron débarrasse le métal de ses impuretés et le travaille encore et encore jusqu'à faire, du plus simple morceau de métal brut sorti de terre, une lame étincelante et tranchante.

Bonne pratique.

David Sayag.

Do In et Misogi.

Do In est un terme générique qui désigne une multitude de techniques énergétiques. MISOGI, le Do In de Sensei Nakazono transmis à l'Institut, est une forme particulière de Do In qui nécessite quelques éclaircissements afin de bien en comprendre la portée. Pour ceci, je vais m'appuyer sur l'étymologie du terme ainsi que sur la place que tient MISOGI dans la culture japonaise et en particulier dans le Shintoïsme.



Etymologiquement, MISOGI est un terme Shinto qui signifie « ablution » ou « lustration », ce qui signifie en substance « purification rituelle ». Traditionnellement, dans la culture japonaise, le MISOGI se présente sous deux formes : une forme externe et une forme interne.

La forme externe se pratique sous une cascade, généralement sacrée, afin de se purifier. La pratique est extrêmement complexe et ritualisée. Mais on trouve également la forme externe du MISOGI en préparation à la pratique de certains arts martiaux, notamment de l'Aïkido.

La forme interne, quant à elle, est une technique méditative très proche de la méditation zen nommée Chikon-Kishin (Chikon : rasseoir son esprit et se reprendre et Kishin : retrouver l'esprit divin). Elle consiste en une respiration profonde, sa pratique régulière amenant à un repos de l'esprit par l'arrêt des activités mentales et la purification des six sens qui permet d'éclaircir la perception des choses et de l'Univers. Cette pratique conduit alors à un état d'esprit spécial, le Kansha, qui est un sentiment de profond respect pour la Nature et la vie. On se rend compte du caractère sacré de tout ce qui nous entoure, et du continuel renouvellement de l'Univers.

La théorie du Kototama (n.d.l.r : pratique rituelle de sons utilisée au Moyen Âge par les prêtres shintos et la Cour Impériale) nous permet également d'élargir notre champ de compréhension de la signi-

fication de MISOGI. Selon elle, MISOGI se décode de la façon suivante :

MI est l'eau, le Yin, la plénitude, le fruit, le chemin, le joyau.

SO est le vent, l'enveloppe, ce qui est enveloppé.

GI est plein de vie et de mordant, il est la blancheur, la décoloration, l'action d'enlever.

MISOGI est donc, selon elle, *l'action de se laver de toutes les souillures, de se débarrasser de tous les obstacles, c'est un état rayonnant de pureté naturelle, l'accomplissement de toute chose, un état vibrant de vertu divine, un univers sans tâche.*

MISOGI permet également, d'après le Kojiki, le livre de références de la cosmologie Shinto, de relier et d'unifier en nous les trois niveaux de l'être (psychisme, émotions, corps) tel que nous les connaissons à travers l'étude de la pensée taoïste.

Dans la culture japonaise, le MISOGI se trouve être une pratique très présente, principalement chez les Shintos. Comme l'étymologie du terme le spécifie, elle consiste en une purification à la fois physique et spirituelle de tout son être. Dans la conception Shinto de la vie, l'homme doit communier avec la force de la nature afin de se régénérer. D'après le Shinto, lorsque l'état naturel d'une chose s'est dégradé, et/ou a été détourné de son cours naturel, ou de sa vraie nature, on doit pratiquer le MISOGI pour lui faire retrouver son état originel. MISOGI peut donc être compris comme le moyen de « faire retrouver à un être son état originel », c'est ce que l'on entend ici derrière le terme « purifier ». Car pour le Shinto, c'est l'état originel de l'être et des choses, créé par la nature, qui est divin. Le mal vient donc de ce qui est artificiel, ou de ce qui a été détourné de son sens originel.

Pour Ô Sensei Ueshiba, grand maître d'arts martiaux et fondateur de l'Aïkido, MISOGI vise à unifier le pratiquant à la source même de la Vie et à fusionner avec le Grand Dessein de l'Univers : « MISOGI n'est autre que le bûdo. Nous devons prôner la sincérité. Purifiez-vous, purifiez le monde. Notre travail s'apparente à celui du lotus qui surgit de la fange.

L'union de la matière et de l'esprit est l'essence même du bûdo. Le MISOGI doit être exempt de toute duplicité et ne doit pas s'opposer à l'ordre naturel des choses. Afin de protéger la nature, nous devons nous

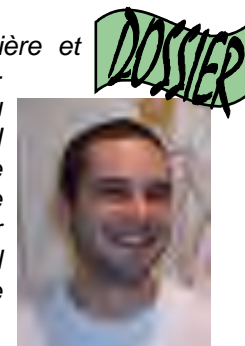
débarrasser de toutes nos souillures. Nous ne devons plus nous montrer entêtés, ni égoïstes. Si nous ne parvenons pas à comprendre les enseignements de nos ancêtres, nous demeurons dans le péché. Suivez la volonté divine et n'oubliez pas les ressources inestimables que notre corps recèle ».

Le terme MISOGI ne désigne donc pas, dans la culture japonaise, uniquement une forme particulière de Do In mais plutôt un concept qui vise à nous conduire, à travers la pratique assidue d'un art (Do In, Aïkido, etc.) vers un état de pureté qui nous relie à l'Origine.

La pratique du Do In MISOGI transmise par Sensei Nakazono et enseignée à l'Institut tend donc vers cet idéal. Sa forme, le nombre de mouvements (50), l'état d'esprit dans lequel doit être le praticien et son assiduité à la pratique vont permettre de se diriger dans cette voie. Sa pratique quotidienne est donc, par essence, une pratique purificatrice qui « nettoie » aussi bien le corps que l'âme, permettant au corps de se régénérer, à l'esprit de s'apaiser, et au pratiquant de réunifier en lui les trois niveaux de son être. Il est à lui-même la fusion de la forme interne et externe de MISOGI, mêlant à travers sa pratique aussi bien le travail physique et énergétique que l'aspect méditatif car à force, MISOGI devient une véritable méditation en mouvement.

Je terminerai par cette dernière citation de Sensei Ueshiba : « *de vous-même, purifiez votre cœur et ne dépendez pas des autres pour le faire. Utilisez le sabre de votre esprit pour couper les liens qui vous retiennent. C'est le MISOGI suprême tel qu'il est enseigné par les dieux. Faites-le et vous pourrez changer le monde* ».

Bonne pratique.



Ludovic Charton.

« De cœur inconnu » ou les psychés organiques à l'aune du réel.

Tous ceux d'entre vous qui ont suivi le module de Médecine Traditionnelle Chinoise, quel que soit leur cursus, se souviennent de ce chapitre particulier qui est celui des « psychés organiques ».

Ce concept élaboré par la M.T.C. il y a plusieurs millénaires est le premier pont à être fait entre les dimensions physique et psychique de l'être humain. Articulé autour d'une idée de base qui considère que toute forme physique est animée par un « esprit » et que tout esprit pour s'exprimer a besoin d'un support physique, ce concept établit les racines mêmes de la psychologie corporelle. Et ces racines sont troublantes!

Pour la M.T.C., cinq organes majeurs (cœur, poumons, foie, reins et rate/pancréas) ont la charge des fondamentaux corporels. Selon le principe de « résonance », de la même façon l'esprit humain a de fait sans doute cinq structures psychiques qui s'appuient sur ces cinq organes. Le cœur « organe » est ainsi considéré comme le « support » d'un cœur « psychique », le Foie « organe » comme le support d'un foie « psychique », etc. Le lien conceptuel profond existant entre ces deux dimensions du cœur et des autres organes, peut très schématiquement autour de l'idée « fonction physique = fonction psychique ».

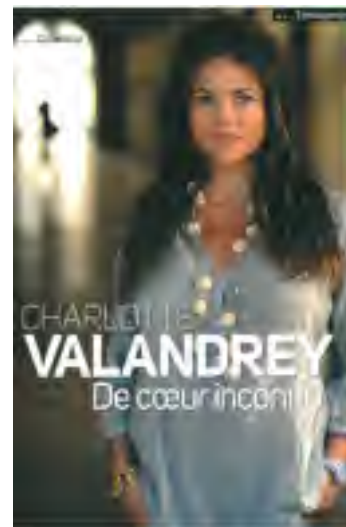
Le cœur physique étant pour la M.T.C. l'organe « empereur », maître de toutes les fonctions corporelles et du cerveau, le « cœur psychique » y est de facto considéré comme le « maître du psychisme ». Il est par conséquent le siège de la conscience de l'individu. Et il en est ainsi pour chacun des cinq organes. C'est à chaque fois la même question qui émerge lors de quasiment tous les modules de M.T.C.: « *mais alors, que se passe-t-il dans le cas d'une greffe d'organe* »? Ma réponse est toujours la même également: « *c'est une vraie question! Pour la M.T.C. la réponse est évidente. Pour la science occidentale, la réponse est plus difficile car perturbante. En tous cas de nombreux témoignages de greffés concordent autour du constat qu'il se passe quelque chose. Un troublant ressenti de présence étrangère en soi est exprimé par tous ceux qui l'osent* ». Nombreux sont les scientifiques prétendant qu'il ne s'agit là que

d'une construction psychique, d'un phantasme élaboré par le greffé autour du traumatisme de l'opération, plus ou moins aggravé par les médicaments anti-rejet.

Un événement littéraire vient de mettre un gros coup de pied dans ces arguments avec une réalité bouleversante. Charlotte Valandrey, une jeune actrice connue dans les années 80/90 pour ses performances télévisuelles (« Les Cordier, juge et flic ») et cinématographiques (« Rouge baiser »), dut subir une greffe du cœur. Après beaucoup d'hésitation, elle nous raconte une incroyable histoire dans son livre « De cœur inconnu » publié au Cherche-midi.

En dehors de toute la lutte formidable qu'elle dût mener pour survivre (non content d'être « greffée », elle était également séropositive), Charlotte Valandrey décrit comment, deux ans après sa greffe, elle commença à faire un drôle de cauchemar récurrent. « *J'étais dans une voiture, j'avais un accident, des phares m'aveuglaient, la pluie battait mon pare-brise, je sentais que ce n'était pas moi qui conduisais, je portais une bague qui n'était pas la mienne, ...* ». Tout le monde, psy compris, lui explique qu'il est normal qu'elle fasse des cauchemars. Cependant, vue la récurrence de celui-ci et sa nouveauté pour elle, Charlotte Valandrey s'interroge, cherche une autre explication. Elle cherche d'autant plus que d'autres éléments troublants se produisent. Elle qui n'aimait pas le vin, se met à en déguster avec un véritable plaisir. Elle qui n'appréciait pas le baba au rhum ou la tarte au citron, se met à les trouver bons, etc. Bref, elle constate la troublante évolution de ses goûts.

Parallèlement à tout cela, elle décide de partir faire un voyage en Inde, pays où elle n'est jamais allée. Nouveau choc et pas des moindres, elle se met à avoir des impressions très fortes de déjà vu, au point que lors de sa visite au Taj Mahal, elle ressent une intense émotion: *elle y était déjà venue et elle était amoureuse!* Non content de cela, elle affirme à son amie qui l'accompagne que « *de l'autre côté du monument, il y a un fleuve qui coule* (alors qu'elle ne peut le voir).



Passé le monument, le fleuve est effectivement là! Que dire de tout cela?

Que dire de la suite de l'histoire de Charlotte Valandrey? Que dire du fait qu'elle reçoit des lettres d'un homme qui lui dit qu'elle porte le cœur de son épouse décédée dans un accident de voiture, de nuit sous la pluie? Que dire de cet autre homme, inconnu, qu'elle rencontre plus tard, qui ne lui dit rien, se dit divorcé et dont elle tombe profondément amoureuse? Que dire enfin du choc lorsque, poussée par une « intuition » elle découvre, chez lui, des papiers qui établissent clairement que le cœur qu'elle porte provient bien d'une femme décédée dans un accident de voiture et que cette femme était l'épouse de cet homme, avec qui elle vivait une belle histoire d'amour!

Le choc ne pouvait qu'être grand, violent, intense. Peu après Charlotte Valandrey fit un troisième infarctus, dont elle s'est parfaitement remise...

Alors? Y a-t-il une conscience, une mémoire dans les organes, comme le prétend la M.T.C.? Jusqu'où cela va-t-il? Il ne s'agit pas ici de porter un jugement sur la question des greffes, qui appartient à chacun. Il peut en revanche être plus nécessaire de réfléchir sur le sujet des xenogreffes (organes provenant d'animaux).

Pour ce qui nous concerne, une nouvelle fois, nous pouvons constater combien une vision du monde plurimillénaire porte une connaissance dont la richesse et la valeur se démontre. Mais comment ont-ils fait???

Michel Odoul.

Pour en savoir plus:
« De cœur inconnu » éd. Cherche-

- AROMATHEQUE - - AROMATHEQUE -

La Coriandre, (*coriandrum sativum*) :

Le sacre de l'éternel renouveau!

Dans cette aromathèque, pour honorer cette fin d'année et célébrer la nouvelle, je mets en exergue une des huiles essentielles les plus mystérieuses que je connaisse. L'huile essentielle de Coriandre provient de la distillation des fruits fortement aromatiques de cette plante. La cuisine orientale en fait usage avec un raffinement exquis, que cela soit en incorporant les feuilles souples si féminines, ou les petits fruits renfermant la chaleur d'une puissance plutôt masculine.



La Coriandre.

La coriandre cultivée porte étymologiquement une référence au monde des insectes : son origine grecque l'associe à la puissante odeur de phéromones sécrétées par la punaise qui signale ainsi sa présence en vue de l'accouplement. En effet, l'arrière goût que laissent les feuilles de la plante fraîche sur le palais rappelle la déclaration d'amour olfactive de l'insecte « qui pue ». Car, la punaise, quant à elle, porte un bagage étymologique latin, assez peu flatteur : « *putere* » veut dire

« puer » et « *nasus* » veut dire « nez ». Ce puissant attribut aromatique, rappelant la communication « phéromonale » de certains coléoptères, fait qu'Hippocrate lui attribue des vertus aphrodisiaques certaines.

Par expérience je sais que lorsque la Signature d'une plante semble évasive, bien souvent c'est pour mieux dissimuler sa dimension profondément sacrée. C'est donc avec une certaine émotion que je vous fais cadeau de ce que j'appelle le « sacre » du jour nouveau...

La forme tripartite de la feuille de coriandre rappelle la forme de certains coléoptères, les ailes protectrices et dures déployées pour révéler de fines ailes dentelées (comme la coccinelle ou le scarabée, par exemple). Et c'est en Egypte, terre de nos origines alchimiques, que j'ai trouvé la clé indispensable pour ouvrir la Signature intime, secrète et complète du Coriandre.

En Egypte antique, le scarabée est l'incarnation du dieu Khépri qui porte en offrande le soleil à la déesse de la nuit, Nout qui, elle, met au monde, tous les jours, le soleil. Dans une très belle représentation de cette cérémonie sacrée du renouveau à l'infini (*Livre des morts, Papyrus d'Ani*), on voit le scarabée dans sa barque en train d'effectuer la traversée des ténèbres afin d'offrir le soleil à Nout. Regardez bien la forme « en gouttière » des tiges de coriandre portant les feuilles ; vous y reconnaîtrez la barque. Et le soleil, alors ? Où est la boule de feu sinon dans le fruit de coriandre, parfaitement rond et brûlant quand on le croque ?

Le scarabée, pourtant tout noir comme les ténèbres du subconscient, transporte la lumière du

conscient. La conscience du jour qui naît du passage entre les mains du scarabée et de Nout, est porteuse de la reconnaissance de ses origines. C'est le soleil épanoui de la reconnaissance de la matrice qui l'a mis au monde, qui le met au monde et qui le remettra au monde à l'infini.



L'huile essentielle de Coriandrum sativum (fruit) contient un pourcentage élevé de linalol que vous trouverez également dans d'autres huiles essentielles, comme le bois de rose (*Aniba roseodora*), le saro (*Cinnamosma fragrans*) et le palmarosa (*Cymbopogon martinii*), qui agissent sur l'équilibre psycho-affectif de l'enfant – quel que soit son âge – dans son lien avec la mère. Ainsi, la Signature de la coriandre nous guide jusqu' à l'origine du monde...

En cette période festive charnière où l'on fait le bilan de l'année passée et se projette dans l'avenir, il pourrait être d'un accompagnement salutaire que de se faire un massage ventral (autour du nombril, en respectant le sens des aiguilles d'une montre) avec un mélange de 5 gouttes d'HECT Coriandre (fruits) incorporées dans une cuillère à café d'huile végétale de noyaux d'abricot. Vous pouvez faire ce massage le soir pendant la durée de la période festive (10 jours environ) allant du réveillon de Noël aux célébrations du Nouvel An. Au-delà de sa portée symbolique, cette application aura également pour effet de faciliter la digestion...

Elske Miles.

- CONFERENCES- - CONFERENCES- - CONFERENCES-

Le vendredi 02 décembre 2011 à 20 h.

Dans le cadre des conférences de l'Association Quantum, Salle Saint Thierry, 17 rue St Thierry, 51100 REIMS, sur le thème "*Dis moi où tu as mal, je te dirai pourquoi*".

Le jeudi 15 décembre 2011 à 19 h. 30

Au Forum 104, 104 rue de Vaugirard à PARIS, dans le cadre du groupe Objectif Notre Santé, conférence sur le thème "*Immunité et Médecine Traditionnelle Chinoise*".

Le mardi 24 janvier 2012 à 20 h.

Dans le cadre des conférences de l'Ecole ISOSTEO, sur le thème "*Dis moi où tu as mal, je te dirai pourquoi*". A LIMONEST (LYON), 1 rue de Vergers 69760.

Le samedi 4 février 2012 à 12 h. 30

Dans le cadre des conférences officielles du Salon Médecine Douce, Porte de Versailles à PARIS, avec le Dr Jean-François CLUDY, sur le thème "*MTC et liens corps/esprit*".

Le dimanche 5 février 2012 à 14 h. 00

Dans le cadre des ateliers du Salon Médecine Douce, Porte de Versailles à PARIS, sur le thème "*L'animal en nous*" par Michel Odoul.

Le samedi 4 février 2012 à 12 h. 30

Dans le cadre des ateliers du Salon Médecine Douce, Porte de Versailles à PARIS, sur le thème "*Huiles essentielles, sources de vie*" par Elske Miles.

Le mercredi 15 février 2012 à 21 h.

Dans le cadre des conférences de l'Association PARALLELES, sur le thème "*L'énergie, qu'est-ce que c'est?*", au Centre Maurin des Maures, à COGOLIN (St Tropez). Réservations: 06.12.79.19.20. et www.association-paralleles.com

Le mardi 22 mai 2011 à 20 h. 30.

A l'Espace AGORA, 38330 St Ismier (GRENOBLE), par la Librairie L'Or du temps, conférence sur le thème "« *L'animal en nous* ». Réservations: 04.76.47.54.29. ou LOR-DU-TEMPS@wanadoo.fr

Vous pourrez acquérir et / ou faire dédicacer vos ouvrages à l'issue des conférences.



L'INSTITUT CONTINUE A PROMOUVOIR LE SHIATSU, LA RP ET LES HE.

Nous serons présents lors du prochain salon **Bien-être/Médecine Douce** qui se déroulera Porte de Versailles du **jeudi 2 février au lundi 6 février 2012**.

Nous allons fonctionner comme à notre habitude. Nous n'effectuerons pas de démonstrations de shiatsu, nous ne vendrons pas de stage ni ne prendrons d'inscriptions mais nous répondrons aux questions des visiteurs. Notre but sera comme toujours d'apporter la meilleure information sur les différentes activités de l'Institut.

En dehors de notre stand, nous participerons à de nouvelles conférences (voir ci-dessus), animées par Elske ou Michel dont une en compagnie du Dr Jean-François CLUDY et ce dans le cadre des conférences officielles du salon. Cette conférence, sur le thème de « Médecine Traditionnelle Chinoise, immunité et émotions » permettra de revenir de façon didactique sur toute cette connaissance issue de la Chine ancienne.

Comme chaque année, nous pourrons ainsi continuer à promouvoir les approches alternatives auprès du public, que ce soit de façon générale et vulgarisante ou en confiant les coordonnées des praticiens référencés par l'Institut. Une équipe d'assistants du meilleur niveau nous aidera dans cette tâche. N'hésitez pas à venir nombreux nous voir sur le **stand G5, Hall 2.2**. Des invitations peuvent être directement imprimées à partir du site www.salon-medecinedouce.com.



- NOUVELLES DU MONDE - - NOUVELLES DU MONDE -

L'actualité de notre monde est trop incroyable pour ne pas en parler. Lisez et réfléchissez plutôt.

Quelques nouvelles de notre monde en folie.



- **Les vautours enfin sauvés!** Une hécatombe mystérieuse frappait dans les années 2000, les vautours en Inde, au Népal et au Pakistan. Le coupable s'avère être un anti-inflammatoire vétérinaire, le diclofenac, largement utilisé dans ces contrées (pour soigner ou pour « faire grossir » le bétail). Pour que le fait de se nourrir des charognes, en arrive à tuer les vautours, on se demande quelles doses sont données aux animaux d'élevage! Toujours est-il que l'interdiction de ce produit en 2006 a fait chuter de plus de 40% la mortalité des vautours. On leur avait pourtant dit aux vautours de faire attention à respecter les doses...

- **Une molécule formidable!** La métyrapone, souvenez-vous bien de ce nom, si j'ose dire. Cette molécule enlèverait les mauvais souvenirs! Si! Bien entendu elle n'est étudiée que pour les traumatismes graves... Si! Regardez, le Médiator © ne l'a bien été que pour certains traitements destinés aux diabétiques. Je ne comprends pas pourquoi je ressents un malaise.

- **Un nouveau type de scanner cérébral permet de transcrire en images ce que vous pensez!** Certes les images sont perfectibles. Mais soyons tranquilles, cela ne saurait durer. Avec tous les services que ce type d'appareils pourraient nous apporter pour notre bien et notre sécurité... Attention les terroristes et les « mal-pensants ». Par contre si la policière est gironde, attention les mâles pensant... Rien à voir avec ce qui précède, mais mon malaise persiste!



- **Il faut vacciner les garçons contre le cancer du col de l'utérus!** Non? Si! Parce sinon, ils risquent de contaminer des jeunes non-vaccinées avec lesquelles ils auraient des rapports, après en avoir eu avec d'autres qui elles non plus n'auraient pas été vaccinées et seraient porteuses du papillomavirus... Attends, tu peux recommencer au début? C'est une blague? Non ce n'en est pas une. Treize experts d'un comité consultatif des autorités sanitaires américaines viennent de faire officiellement cette recommandation. Quand je vous disais que je ressentais un malaise, je crois que ça devient pire. Peut-être faudrait-il soumettre ces « experts » au scanner mentionné ci-dessus. Je serai curieux de voir si le résultat serait des enseignes de labo ou un vide intersidéral dans lequel flotterai un ou deux neurones?



- **Une chimio préventive pour les femmes ménopausées!** Cette question a été abordée lors du dernier congrès de cancérologie de Chicago. Après les ablations préventives voilà du nouveau! Que dire? Heureusement cette idée fait débat à la fois du fait des effets négatifs de la chimio et à la fois du fait que pour espérer éviter 20 cancers hypothétiques, il faut statistiquement traiter 2500 femmes... Revoilà le malaise.

- **Un chat vert fluo!** Par manipulation génétique, des chercheurs américains ont inséré à des chats des gènes de résistance au sida félin et des gènes de méduses. Ces derniers ont été insérés pour vérifier si la manipulation avait bien fonctionné. Le chat est bien devenu vert fluo. Reste à vérifier s'il a bien développé une résistance au FIV (virus du sida félin). Si vous croisez des petits hommes verts...



- **Après le gène de l'obésité, le gène de la maigreur!** Une équipe de chercheurs a publié dans la revue « Nature » une étude selon laquelle certains gènes du chromosome 16 seraient à l'origine de la maigreur de certains... Que se passe-t-il lorsque ceux-ci épousent des porteuses du gène de l'obésité? Que seront leurs enfants?

- **Un médicament anticancéreux périmé!** Génopharm, le laboratoire en cause, est accusé d'avoir falsifié des dates de péremption sur des boîtes de son anticancéreux le Thiotepa ©. Avisée par le fabricant, l'AFSSAPS aurait tardé à faire retirer les boîtes en question, au point que Riemser (le fabricant) a dû la relancer... De plus, lors de ses contrôles, l'AFSSAPS a constaté que le médicament anti leucémique était illégalement sous-dosé. Ce qui a conduit à son retrait, mais ce avec plusieurs mois de retard. Ah, au fait, le patron de Genopharm a été pendant 3 ans à la Direction de la Pharmacie et du Médicament, au Ministère de la Santé... Malaise?

- **Ces médicaments qui favorisent Alzheimer!** Tel est le titre d'un dossier explosif publié dans la revue « Sciences et avenir ». Selon ce dossier particulièrement inquiétant, de 16 à 30.000 cas d'Alzheimer seraient attribuables chaque année aux benzodiazépines, prescrites dans des traitements tranquillisants ou somnifères. Et après, que produisent les traitements pour Alzheimer...



Sources des informations: Le Monde, Le Figaro, Le Point, L'Express, Sciences et Avenir

Cela nous fait toujours plaisir de voir les élèves et praticiens de l'Institut s'investir pour se faire connaître, pour faire connaître le shiatsu, la réflexologie plantaire, les huiles essentielles. Les résultats sont à la mesure de leur dynamisme et de leur motivation. C'est une belle réussite pour tous.

Patrick Stoffelbach, praticien référencé par l'Institut et installé à Agen dans le Lot et Garonne propose régulièrement des conférences sur le shiatsu et la diététique énergétique chinoise. Dans ce cadre, il a bénéficié d'un article dans le journal « **Le petit bleu de Lot et Garonne** » du 25 mai 2011. Cet article relate le succès de ses conférences....Plus de deux heures de questions à chaque fois. Bravo ! Patrick remercie dans son article, une collègue de Marmande qui a initié la démarche.

Bravo à Corinne Maurig puisqu'il s'agit d'elle ! Plusieurs articles lui ont été consacrés également.



Marcus Sommer, praticien référencé par l'Institut et installé à Orléans dans le Loiret travaille également au sein des Balnéades, un Spa près d'Orléans. **La Tribune d'Orléans du jeudi 27 octobre 2011**, consacre un article aux dernières tendances dans le domaine de la détente. Les réflexologies plantaire et faciale sont présentées grâce au soin « entre ciel et terre » qui agit des pieds à la tête. Bravo !

A nouveau Marcus a les honneurs de la presse dans le cadre d'un projet de création d'une maison de santé par une association de TPE (très petites entreprises). Découvrez cette action menée par « TPE Avenir région centre » qui peut donner des idées à d'autres auto entrepreneurs de se fédérer autour de tels projets, dans la **République du Centre du 18 novembre 2011**.



- **ACTIONS A SIGNALER** - - **ACTIONS A SIGNALER** -

Le 26 novembre 2011, s'est déroulé le **Congrès National de l'Association des Paralysés de France** à Ferrière en Brie. Ce congrès réunissait parents, enfants et adultes Handicapés venus de toutes les régions de France.

Cette année l'association a mis en place une série d'ateliers : GI Cong, Shiatsu, soins du corps et réflexologie pour faire découvrir les bienfaits de ces méthodes aux participants.

A cette occasion Marie Josée FEAT une élève de l'IFS, qui est membre de cette association, nous a contacté pour nous demander si nous accepterions de participer à cette journée en venant y faire des séances de 20mn de réflexologie plantaire « Douce ». Ces séances, étaient initialement destinées aux parents d'enfants ou d'adultes handicapés dans le but de leur proposer des activités qui les sortiraient de leur quotidien.

Nous avons accepté et samedi 26 novembre au matin, après avoir branché le GPS, chargé nos tables de massages, nous voici parties pour Ferrière en Brie. Arrivées à 8h30, nous nous sommes installées dans un bel espace dédié à la réflexologie.

Début des séances 10h. Très vite, le bouche à oreille, vantant la détente, le bien être et la relaxation que procurent ces séances de réflexologie fonctionne à plein tube. A tel point que les personnes en fauteuil roulant ont voulu, elles aussi, leur part de détente.

Ce fut pour nous un véritable échange, une joie de voir le plaisir de recevoir dans les yeux des enfants ou les sourires de satisfaction d'adultes handicapés, si peu habitués à être touchés de cette façon ou enfin l'émerveillement de parents à la découverte de cette méthode. Beaucoup nous ont demandé comment trouver un praticien près de chez eux et bien sûr nous avons largement diffusé le site de l'IFS pour cela.

Fin des séances 19h30. Durant cette journée, nous avons à nous trois, pratiqué des réflexologies plantaires sur environ 80 personnes. Nous avons terminé la journée sur les rotules mais heureuses d'avoir donné de notre temps pour ces personnes qui nous ont beaucoup apporté en retour. Une ovation nous a été dédiée, il semblerait que la réflexologie plantaire Sud Africaine a été particulièrement appréciée.

Evelyne Peron et Jeanne Casas.



France Bleue Normandie : Michel a été interviewé par cette radio le **15 juin 2011**, sur le thème des origines de la maladie et sur le livre : « aux sources de la maladie ».



LCP : La Chaîne Parlementaire : Cette chaîne consacre un dossier à la dépression et à la façon de la soigner. Dans le cadre d'un tournage réalisé à l'Institut, Michel, seul représentant des approches alternatives, a été interviewé sur l'aide que ces méthodes peuvent apporter. L'émission est multi diffusée au cours du mois de **décembre 2011**. Rendez vous en page d'accueil du site www.shiatsu-institut.fr, vous pouvez la visionner ou vous informer sur les prochaines dates de diffusion.



Le Monde : ce quotidien a publié pour l'édition du **25 octobre 2011**, un article sur l'entrée des « médecines chinoises » à l'hôpital. Le shiatsu y est mentionné, ainsi que le combat que doivent mener les médecins qui préconisent ces approches, face à la réticence de certains. Découvrez le sur le site www.shiatsu-institut.fr.



Vous pourrez éventuellement afficher cet article dans vos cabinets.

La Voix du Nord : ce quotidien a publié dans son édition de Loos du **15 novembre 2011**, une interview d'une page de Michel, et présentant la conférence qu'il a animé ce même jour, invité par la Mairie de Loos(59). Dans la rubrique : « le visage de l'actualité », l'article s'intitule « l'opposition entre le corps et l'esprit n'existe pas ».



Bio info : ce mensuel belge « du mieux vivre » consacre dans son numéro de **juin 2011**, un article d'une page au livre de Michel « Aux sources de la maladie ». L'article est intitulé : la barbarie alimentaire. Tout est dit ...et écrit...
NB : rappelons que le titre précédent de « aux sources de la maladie » était « un corps pour me soigner, une âme pour me guérir ».



Côté Santé : Ce mensuel présente, dans son numéro de **novembre 2011** un dossier de trois pages: « mincir avec les médecines douces ». Dans ce cadre, Une demi page est consacrée au shiatsu et à la réflexologie plantaire présentés par Michel. Le livre « Shiatsu et réflexologie pour les Nuls » est cité en référence.



Néo Santé : La question des origines de la maladie intéresse manifestement beaucoup de médias, en France ou dans les pays francophones. Le mensuel belge Néo Santé présente, dans son numéro de **juin 2011** en « livre référence » le titre : « aux sources de la maladie ».



L'Animal en nous .

Par Michel Odoul

Ed. Albin Michel.

Prix : 22 €.

C'est avec un plaisir certain que je vous présente mon dernier livre qui vient de paraître aux éditions Albin Michel. L'animal en nous? Cela a-t-il quelque chose à voir avec les médecines douces? *Pourquoi un tel livre* se sont d'ailleurs interrogés de nombreux médias? La réponse est simple. Après « aux sources de la maladie » où je m'insurge contre notre « barbarie alimentaire » et la façon dont nous traitons les animaux, j'ai ressenti le besoin d'aller porter la réflexion plus loin. En effet, *pourquoi s'inquiéter du sort réservé aux animaux* comme on l'entend si souvent? Monsieur Descartes n'a-t-il pas écrit que les animaux n'ont pas de conscience et ne ressentent pas la douleur? Comment peut-on à ce point là blesser son âme? Comment peut-on nier une évidence pour qui est capable de s'asseoir quelques instants et d'observer? Comment avons-nous pu perdre ainsi le sens de nous-mêmes et devenir notre propre péril par anesthésie de la conscience? Je crois profondément que non seulement les animaux ont une conscience et qu'ils ressentent la douleur, mais que bien au-delà ils sont notre recours et notre futur. A l'inverse des humains, les animaux ne se nuisent pas à eux-mêmes... et en cela ils peuvent tout nous réapprendre.

Mais comment traiter un tel sujet? Comment ne pas se retrouver en butte avec les spécialistes divers et variés, allant de l'éthologie à la biologie. J'ai fait le pari du conte philosophique. Sans prétention littéraire et dans une écriture « ludique » je propose de réfléchir à la question autour des trois grands axes qui peuvent nous éclairer sur le sujet: la théorie de l'évolution et sa dimension biologique (les 3 cerveaux), la psychosociologie et les comportements humains (prédateurs, moutons, dauphins), la philosophie et la tradition universelle (la métempsychose). A travers tout un cheminement effectué par un jeune étudiant, je balaie tout ce que notre connaissance d'aujourd'hui nous apporte comme arguments en faveur de l'existence d'une conscience animale, voire plus. Comportements sociaux, éducation, sens du futur, de la mort, test du miroir, etc., une foule de données nous conduisent à l'évidence.

Pour parachever le propos et le rendre bluffant, j'ai choisi de l'illustrer avec une galerie de portraits choisis. Etant donné que les hommes et femmes politiques se battent pour la même chose que les animaux (territoire, puissance, sexualité), j'ai pensé qu'ils étaient les plus susceptibles de nous laisser entr'apercevoir des « traces animales ». Le résultat a dépassé mes attentes au point d'avoir été parfois soufflé par tant de ressemblance.

Un livre qui, je l'espère, vous apportera autant de plaisir à lire que j'en ai eu à l'écrire. Avec en prime quelques éclats de rire, aussi irrésistibles que ceux que j'ai eu en faisant les recherches iconographiques.

Michel Odoul.



- ILS EN PARLENT- - ILS EN PARLENT- - ILS EN PARLENT-

La réaction des médias à la parution du livre est très flatteuse. Radio et presse mettent en avant, bien entendu la dimension « people » mais également le contenu. J'en suis ravi. J'attends avec impatience les télé... qui ne devraient pas tarder.



**108 sourires .**Par **Matthieu Ricard**Ed. **La Martinière.**Prix : **25 €.**

J'évoque ce livre dans l'éditorial de cette lettre. Un vrai bonheur et un vrai bijou. Matthieu Ricard nous offre là, à travers ses photos, tout ce que l'humanité peut offrir de plus beau et de meilleur: un sourire! Dès la couverture le soleil nous prend. Et cela continue au fil des pages avec ces regards d'enfants, habités d'une inébranlable certitude, malgré les haillons: la vie est belle! Sœur Emmanuelle avait beaucoup choqué dans notre microcosme occidental, lorsqu'elle avait déclaré trouver plus de joie de vivre dans les yeux des enfants des bidonvilles de Calcutta que dans ceux des rues nanties de Paris. Peut-être est-ce parce que nous ne savons plus ce que c'est qu'un sourire, un vrai et non une grimace des zygomatiques, que Paul Eckman qualifie de sourire simulé. Peut-être est-ce parce nous avons perdu confiance en la vie et que nous sommes habités par la peur. La peur de quoi?

Un livre à lire, à regarder et à méditer chaque fois que nous sentirons l'aile de la peur nous frôler. Un livre à offrir car le sourire du destinataire vaudra tous les mercis. J'espère que c'est ce qu'à ressenti Patricia lorsqu'elle me l'a offert.



Michel Odoul.

Le livre des symboles.**The Archive for Research in Archétypal Symbolism.**Editions **Taschen**Prix: **30,00 €**

Voici enfin un ouvrage qui nous propose un « dictionnaire » des symboles, à la fois clair, lisible et facilement opératif. Issu du travail d'un collectif de pensée jungienne, cet abrégé est un outil intéressant pour tous les praticiens confrontés aux rêves rapportés parfois par leurs patients. « Lorsque l'âme souhaite connaître quelque chose, elle projette devant elle une image et la pénètre » écrivait Maître Eckart. C'est le propre du matériel onirique. Il est la projection symbolique de ce que nos structure profondes cherchent à exprimer.

L'intérêt de ce livre réside, au-delà de la qualité des informations qu'il contient, dans son organisation. Les symboles ont été regroupés en cinq mondes ; Création et Cosmos, le Monde Végétal, le Monde Animal, le Monde humain, le Monde Spirituel. Cinq mondes qui résument l'évolution de l'être humain, de ses origines à son devenir. Cinq mondes qui expriment sans doute en résonance, le niveau où se situe celui qui « projette son âme dans une image » issue de l'un d'entre eux.

A posséder pour tout praticien pro. A dévorer par tout curieux du sens.



Michel Odoul.

Théorie et pratique du shiatsude **Carola Beresford-Cooke**Editions **Maloine**Prix: **36,00 €**

J'ai découvert, il y a quelque temps, un livre qui est pour moi une véritable bible « Théorie et pratique du shiatsu » . L'auteur présente les bases techniques et théoriques avec une clarté exemplaire. Le lien est établi entre la MTC et le zen shiatsu de Masunaga, allant jusqu'à mettre les deux types de méridiens sur la même planche; un pur bonheur pour le praticien que je suis. L'auteur présente les différents types de toucher Kyo/Jitsu, les outils de bilan, de la langue aux zones du ventre. Seul manque, les prises des pous, sinon tout y est, un vrai régal. Les incohérences entre les différents systèmes énergétiques sont abordés, de quoi rassurer tous les élèves qui trouvent parfois des invraisemblances entre leurs différents outils de bilan. Quant au traitement, l'auteur aborde les différents types de pressions, la prise en charge, les postures de travail, les moxas,... Un livre clair, complet qui présente à la fois les fondamentaux et qui va suffisamment loin dans le détail pour enrichir n'importe quel professionnel. A avoir absolument dans votre bibliothèque, même si elle est déjà pleine à craquer!!

Bonne lecture.



David Sayag.

NB 1 : pour l'ensemble des examens, aucun document n'est autorisé en dehors d'un dictionnaire de traduction pour les candidats de langue étrangère.

NB 2: pour l'ensemble des examens, il faut être à jour d'adhésion au moment de l'inscription, celle-ci étant déposée en banque le jour de la convocation.

Examens de Praticien en Shiatsu de confort.

Cet examen se compose d'une épreuve pratique qui porte sur les protocoles du module 1, du module 2 et du module de shiatsu assis. Un observateur et un receveur apprécient la connaissance des protocoles et la qualité du geste. Une épreuve théorique valide la compréhension de la MTC.

Le prochain examen a lieu le mardi 13 décembre 2011 et s'adresse aux personnes ayant terminé la MTC au plus tard en décembre 2010. Les personnes n'ayant pas réussi lors de la session de juin peuvent se présenter à cette session.

Examen de Praticien Professionnel en Shiatsu

Cet examen se passe en deux parties: **la première partie sanctionne les connaissances et la pratique relative au 2^{ème} cycle.** Les candidats engrangeront des Unités de Valeur. Ces dernières se cumuleront avec celles obtenues lors de la 2^{ème} partie de l'examen, un an plus tard, unités sanctionnant le 3^{ème} cycle de shiatsu. Attention, certaines notes ou certaines réponses peuvent être éliminatoires et nécessiter de repasser la 1^{ère} partie.

1^{ère} partie sanctionnant les connaissances et la pratique relative au 2^{ème} cycle.

La prochaine session a lieu le mardi 13 décembre 2011. Cette session s'adresse aux personnes ayant terminé le 2^{ème} cycle de shiatsu et ayant commencé leur cursus de shiatsu depuis au moins 3 ans. Une épreuve pratique portera sur les techniques du shiatsu fondamental et sur les données anatomiques. L'épreuve écrite portera sur des cas de psycho énergétique, de diététique, d'anatomie, de physio pathologies, etc. Elle permet aux personnes ayant échoué en décembre 2010 de se représenter.

2^{ème} partie sanctionnant les connaissances et la pratique relative au 3^{ème} cycle.

La prochaine session a lieu le mardi 13 décembre 2011. Cette session s'adresse aux personnes ayant terminé le 3^{ème} cycle de shiatsu et ayant commencé leur cursus de shiatsu depuis au moins 4 ans et ayant réussi la 1^{ère} partie de l'examen de praticien professionnel au plus tard en 2010. Une épreuve pratique et une épreuve théorique aborderont le contenu du 3^{ème} cycle mais également de l'ensemble du cursus. Elle permet aux personnes ayant échoué en décembre 2010 de se représenter.

Examens de Praticien de Confort en Réflexologie Plantaire.

Cet examen se compose d'une épreuve pratique et d'une épreuve théorique. L'épreuve pratique porte sur les protocoles du module 1 et du module 2. Un observateur et un receveur apprécient la connaissance des protocoles et la qualité du geste. L'épreuve théorique valide la compréhension du module de Théorie Générale des Réflexologies.

Contenu de l'examen théorique : questions théoriques sur la Réflexologie douce, questions d'ordre général sur l'ensemble des réflexologies, analyses de cas théoriques proposés. De plus, le candidat devra apporter les fiches techniques de 3 personnes à qui il aura fait plus de 3 soins (modèle de la fiche remise lors du module Théorie Générale). Une interrogation par écrit sera faite sur ces fiches. **Attention, ne pas venir avec les fiches demandées est éliminatoire !!!!** L'examen est d'une durée de 2h.

La prochaine session a lieu le mercredi 14 décembre 2011 et s'adresse aux personnes ayant terminé le 1^{er} cycle de réflexologie plantaire douce au plus tard en janvier 2011. Les personnes n'ayant pas réussi lors de la ses-

Examen de Praticien Professionnel en Réflexologie Plantaire.

Cet examen se passe en deux parties: la première partie sanctionne les connaissances et la pratique relative au 2^{ème} cycle consacré à la Réflexologie Plantaire Chinoise. Les candidats engrangeront des Unités de Valeur qui se cumuleront avec celles obtenues lors de la 2^{ème} partie de l'examen, un an plus tard, unités sanctionnant le 3^{ème} cycle de réflexologie. Attention, certaines notes ou certaines réponses peuvent être éliminatoires et nécessiter de repasser la 1^{ère} partie.

1^{ère} partie sanctionnant les connaissances et la pratique relative au 2^{ème} cycle consacré à la Réflexologie Plantaire Chinoise

La session a lieu le mercredi 14 décembre 2011. Cette session s'adresse aux personnes ayant terminé le 2^{ème} cycle de réflexologie dont le module de RP Chinoise au plus tard en mars 2010 et ayant suivi le module de physio pathologies . Une épreuve pratique portera sur les techniques de réflexologie chinoise et sur les données anatomiques. L'épreuve écrite portera sur des cas théoriques de RP Chinoise, des questions sur la MTC, d'anatomie, de physio pathologies, etc. Elle permet aux personnes ayant échoué en décembre 2010 de se représenter.

2^{ème} partie sanctionnant les connaissances et la pratique relative au 3^{ème} cycle.

La prochaine session a lieu le mercredi 14 décembre 2011. Cette session s'adresse aux personnes ayant terminé le 3^{ème} cycle de réflexologie et ayant commencé leur cursus de réflexologie depuis au moins 4 ans et ayant réussi la 1^{ère} partie de l'examen de praticien professionnel en 2010. Une épreuve pratique et une épreuve théorique aborderont le contenu du 3^{ème} cycle mais également de l'ensemble du cursus.

- INFOS SOIREEES DE PRATIQUE - - INFOS SOIREEES DE PRATIQUE -

Merci de vous référer à cette information ou de vous rendre sur la page « stagiaire » de notre site. N'oubliez pas de vérifier le jour de la semaine.

Soirées de pratique de Réflexologie Plantaire.

Elles ont lieu de 19 h à 21 h.

Merci donc de ne venir qu'à partir de 18h45 au plus tôt, les séances ne débutant pas avant 19h. Cela facilitera à chacun le départ des stagiaires présents et l'arrivée des personnes venant pratiquer.

Les prochaines soirées auront lieu

En janvier : les 7, 14, 21 et 30.

En février : les 4, 11 (dernière soirée avant les vacances de février).

En mars: les 13, 21, 26, 31.

En avril: le 5 (dernière soirée avant les vacances de Pâques).

Merci de venir avec un drap de bain.

Soirées de pratique de Shiatsu.

Elles ont lieu de 19h à 21h.

Merci donc de ne venir au plus tôt qu'à partir de 18h45, les séances ne débutant pas avant 19h. Cela facilitera à chacun le départ des stagiaires présents et l'arrivée des personnes venant pratiquer.

Les prochaines soirées ont lieu

En janvier : les 6, 16, 19, 23.

En février : les 3, 10 (dernière soirée avant les vacances de février).

En mars : les 12, 22, 28.

En avril : les 2, 6 (dernière soirée avant les vacances de Pâques).

Infos soirées

**Soirées Shiatsu et
Réflexologie
de 19 à 21 h.**

Une salle couverte de tatamis est mise gratuitement à disposition des pratiquants de Shiatsu et de Réflexologie. En la présence et sous la responsabilité de l'un des animateurs ou assistant capé de l'Institut, chacun pourra y améliorer sa pratique. Mais ce ne sont pas des cours !

RAPPEL!

Veillez noter les dates qui vous sont communiquées dans cette lettre ou sur le site.

La participation à ces soirées suppose le fait d'être à jour de son adhésion.

L'Équipe de l'IFS

Responsables:

Michel
Nelly

Animateurs de stage

Jacques Blanc
Bertrand Caillet
Ludovic Charton
Elske Miles
Michel Odoul
David Sayag
Jean Pélissier
Raphaël Cario
Jean François Cludy

Assistant(e)s « Capés »

Alain, Catherine, Isabelle,
Laure (s), Ludovic, Valérie.

Assistants de stages

Aurélie, Carolyn, Catharina, Céline, Claire, Corinne, Elisabeth, Emmanuel, Emmanuelle, Evelyne, Hélène, Jeanne, Juliette, Laurent, Marianna, Michèle, Nathalie, Nil, Sandrine, Stéphane, Yves et les autres.



Vous pouvez connaître toutes les dates sur les sites internet
www.shiatsu-institut.fr et www.reflexologie-institut.fr



Module	1° CYCLE DE SHIATSU	date	tarif
Module 1 Initiation		23, 24, 25 mars 2012	395 €
Module 2 Tech. Avancées		11, 12, 13 mai 2012	395 €
Module de Shiatsu Assis		17, 18 mars 2012	295 €
Module de M.T.C.		14, 15, 16 mars + 8, 9, 10 mai 2012	825 €

Module	2° CYCLE DE SHIATSU	date	tarif
Module de Psycho-énergétique		10, 11/10 + 24, 25/11/2011 + 12, 13/01/12	1025 €
Module de Shiatsu Fondamental		10, 11, 12 février 2012	525 €
Module d'Anatomie pour le Shiatsu		1, 2, 3 juin 2012	485 €
Module de Do In		21, 22 mars 2012	295 €
Module de Physio Pathologies		4, 5, 6 septembre 2012	485 €
Module de Diététique Énergétique		28, 29 mai 2012	295 €

Module	3° CYCLE DE SHIATSU	date	tarif
Psychologie Corporelle Appliquée		19, 20/03 + 14, 15/05 + 20, 21/06/12	1025 €
Shiatsu des Techniques Internes		7, 8 décembre 2011 + 31 janv., 1 fév 2012	625 €
Anatomie Fondamentale		25, 26, 27 juin 2012	525 €
Psychologie du Praticien		Deuxième semestre 2012	1200 €

Module	MODULES DE PROFESSIONNALISATION	date	tarif
Pratique de Consultation		28, 29 mars 2012	325 €
Etude de cas		Deuxième semestre 2012	145 €
Perfectionnement Sh. Fondamental		Deuxième semestre 2012	125 €
Perfectionnements 1 / 2		21 mai / 22 mai 2012	125 € / 125 €
Perfectionnement Amma		23 mai 2012	125 €
Perfectionnement M.T.C.		24 mai 2012	145 €

Module	1° CYCLE DE REFLEXOLOGIES	date	tarif
Module 1 Initiation		21, 22 janvier 2012	295 €
Module 2 Pratique Avancée		14, 15 janvier 2012	325 €
Module 3 de Théorie Générale		27, 28, 29 janvier 2012 ou 22, 23, 24 juin 2012	405 €

Module	2° CYCLE DE REFLEXOLOGIES	date	tarif
Module de M.T.C.		14, 15, 16 mars + 8, 9, 10 mai 2012	825 €
Anatomie pour les RéflexologieS		3, 4 mai 2012	325 €
Module de Techniques et Postures.		2 mai 2012	145 €
Réflexologie Plantaire Chinoise.		18, 19, 20 janvier + 30, 31 mars, 1 avril 2012	1025 €
Module de Physio Pathologies		4, 5, 6 septembre 2012	485 €

Module	3° CYCLE DE REFLEXOLOGIES	date	tarif
Module de Podo-Réflexologie Appliquée		11, 12, 13 nov. 2011 + 6, 7, 8 janv. 2012	1025 €
Module de Réflexologie Faciale		2° semestre 2012	645 €
Anatomie Haut Niveau pour les R P		1° semestre 2013	145 €

Module	MODULES DE PROFESSIONNALISATION	date	tarif
Supervision		26 mai 2012	145 €
Perfectionnement RP Douce		27 mai 2012	125 €
Perfectionnement RP Chinoise		25 mai 2012	125 €
Perfectionnement M.T.C.		24 mai 2012	145 €
Module de Diététique Énergétique		28, 29 mai 2012	295 €

Module	CYCLE HUILES ESSENTIELLES	date	tarif
Module d'Initiation		10, 11 janvier 2012	295 €
Module Aroma Pro		7, 8, 9 février 2012	485 €
Module de M.T.C.		14, 15, 16 mars + 8, 9, 10 mai 2012	825 €
Module de Phyto-énergétique		12, 13, 14 juin 2012	485 €
Module d'Olfacto-thérapie		Deuxième semestre 2012	455 €
Module de Physio-pathologies		4, 5, 6 septembre 2012	485 €
Etude de cas		2° semestre 2012	145 €
Module de Diététique Énergétique		28, 29 mai 2012	295 €

Tarifs valables jusqu'en juin 2012. L'Institut se réserve le droit de modifier, pour des raisons de bonne organisation, les dates de tout module non encore confirmé.