

La Lettre

“de l’Institut Français de Shiatsu”

ÉDITORIAL

Grenouilles...

Lettre trimestrielle de
l’Institut Français de Shiatsu

N° 41 – PRINTEMPS 2012

- 8 € -

le 07 mars 2012



Directeur de la publication:
Michel Odoul
Imprimé par l’I.F.S.

Abonnement plein tarif: 30 €
Tarif préférentiel réservé aux
adhérents du Centre: 20 €
Les abonnements sont souscrits
pour une série complète, à compter
du numéro de septembre-décembre
de l’année.

Dépôt légal à la date de
l’impression
ISSN 1633-6186

Institut Français de Shiatsu
106 rue Monge
75005 PARIS
Tél.: 01.45.87.83.17.
Fax: 01.45.87.65.96.

s.a.r.l. au capital de 7.622 €
R.C.S. Paris B 433 989 787

La reproduction partielle ou totale
des articles de cette lettre est
interdite sauf autorisation préalable.

Le star-system télévisuel nord-américain vient de mettre en lumière, d’une façon fort intéressante et sans ambiguïté, combien le monde occidental et sa dérive marchande nous prennent pour des ... grenouilles.

Paula Deen, une présentatrice d’émissions culinaires, écrivain à succès et cuisinière émérite, a vanté et proposé, pendant des années et à longueur d’émission, les plaisirs et vertus de la cuisine du Sud. Hamburger sur beignets frits, cheese-cake en croute au chocolat, sucré et recouvert de crème, pains de viande au fromage, etc. constituaient le fond de ses recettes. Bon appétit! On imagine le résultat de son show hypercalorique, gras et sucré. Cette charmante fossoyeuse de la ménagère de moins de 50 ans nord américaine, a fini par déclarer elle même un diabète!

D’aucuns auraient envisagé un méaculpa, d’autres une alerte sur les dégâts potentiels d’une telle alimentation. Que nenni! Paula Deen a aussitôt créé un site internet de cuisine pour diabétiques. Mieux encore! Elle est sponsorisée par un groupe pharmaceutique dont elle est devenue l’égérie et qui fabrique, devinez quoi... des antidiabétiques!

Pas gênée dirait mon neveu! Pourquoi donc puisque l’ensemble, ou presque, du système fonctionne ainsi? Par exemple, la plupart d’entre vous a sans doute déjà entendu parler du « syndrome d’hyperactivité » des enfants. Analysons jusqu’où le système peut aller.

Ainsi que vous pourrez le découvrir dans l’article page 11, le document de référence mondiale pour le diagnostic des maladies mentales, le DSM (Diagnostic and Statistical Manual), est censé établir les critères définissant une pathologie « mentale ». Outil censé aider les médecins souvent démunis face aux troubles psychiques (ils connaissent plutôt le corps), ce document est en fait réalisé par de nombreux spécialistes, qui sont également consultants voire permanents pour des laboratoires. Or plus les critères définis pour une maladie sont « bas », plus le nombre d’individus diagnostiqués malades sera important et par incidence directe, le nombre de traitements.

Alors allons y gaiement! Dans la prochaine éditions du DMS, les troubles de l’humeur liés aux règles féminines, par exemple, deviennent le « syndrome prémenstruel dysphorique » qu’on pourra traiter avec de la fluoxétine. L’impuissance masculine devient un « dysfonctionnement végétatif », lui aussi redevable d’un traitement ciblé. Les éventuels « épisodes dépressifs » qui, il y a quelques années devaient durer pendant un « certain » temps, pour être déclarés « dépression », ne doivent plus durer que 2 mois dans la version actuelle du DSM et dans la prochaine, ne devront pas dépasser 2 semaines! On va avoir intérêt à faire rapidement le deuil des êtres chers! Encore mieux! La timidité devient une maladie, la « phobie sociale », de ce fait redevable d’anxiolytiques...

Et cela ne s’arrête pas là! Ce qui suit est encore plus effarant. Dans le cas des enfants « hyperactifs » (jadis dits « turbulents »), ceux-ci deviennent redevables d’un traitement à base de Ritaline ©. Mais, l’observation des enfants ne pouvant se faire en permanence par les services sociaux ou médicaux, les signalements

des parents sont très importants. Afin de les « faciliter », le traitement étant onéreux, pour tout enfant déclaré hyperactif, la famille reçoit une « aide » de 700 \$ par mois... soit un véritable revenu comme le confient certains. Effrayant non, telle cette mère de 10 enfants dont 9 sont déclarés hyperactifs. Alors que son plus jeune fils, âgé de 7 ans prend déjà chaque matin un comprimé de méthylphénidate, elle déclare sans aucune gêne; *il va sans doute falloir augmenter la dose...*

L’anesthésie générale, à quelques exceptions près, dans laquelle tout cela se passe, défie l’entendement. Il en est comme dans l’expérience de la grenouille, mise dans une casserole d’eau froide que l’on réchauffe doucement. Elle ne s’en rend pas compte et de ce fait, « cuit » vivante. Nous aussi, baignons dans un tel un environnement informationnel où les « petites touches » progressives passent inaperçues. Elles deviennent ainsi acceptables et n’engendrent pas de réactions.

A chacun de savoir jusqu’à quand il veut rester dans la casserole.





Médecines énergétiques ...

Un dossier réalisé par Michel Odoul.

Pour beaucoup d'entre nous, la terminologie de « médecines énergétiques » semble claire. Pourtant, dès que l'on demande un peu plus de précisions sur ce qu'elles englobent, le flou apparaît. Ceci n'est pas très étonnant et est inhérent à ce domaine où se côtoient des techniques et des références culturelles totalement aux antipodes. Morothérapie, chamanisme, magnétisme, acupuncture, qi qong, shiatsu, réflexologie, guérisons à distance, etc. sont autant de ces techniques qui prétendent agir sur le champ de l'énergie. Alors comment s'y retrouver ?

Dans la Lettre de l'automne 2011, notre dossier avait été consacré spécifiquement au thème de l'énergie. Nous allons repartir de ce dossier et en nous appuyant sur les bases posées, nous pourrions envisager ce que sont ces médecines dites énergétiques et les raisons du choix de celles que nous enseignons à l'Institut.

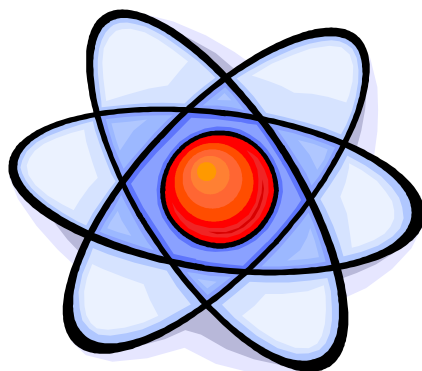


Lisez plutôt.



L'énergie, qu'est-ce que c'est ?

En Occident, pour le commun des individus, l'énergie est plutôt un concept qui comprend essentiellement la notion de force motrice. La physique, notamment depuis les travaux d'Einstein, a intégré le fait que la matière n'est en fait qu'une mise en forme, une densification de l'énergie.



Atome, matière, énergie?

Mais cette idée est encore « floue » pour beaucoup. Cela est principalement dû au fait qu'en Occident, on ne considère et conçoit que ce qui se voit, ce qui est visible, manifesté, tangible. L'invisible n'existe pas ou est suspect. Même dans les recherches de la physique les plus poussées, c'est toujours le particulier (la matière) qui nous intéresse.

Pour pouvoir aborder les champs conceptuels qui tentent d'ex-

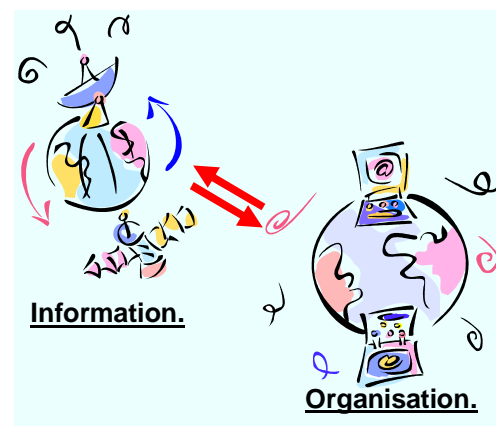
pliquer ou d'organiser la notion d'énergie, nous pouvons nous tourner vers les philosophies orientales et en particulier la Médecine Traditionnelle Chinoise. En Orient, notre univers n'est pas « matière », il est « énergie ». Nous sommes dans un paradigme « vibratoire » qui conçoit la vie comme étant la manifestation de deux forces inverses et complémentaires : le Yin et le Yang. Ces deux forces ou ces deux énergies sont les manifestations de la façon dont le Chaos, informe et originel, s'est organisé et structuré autour de deux dynamiques, l'une subtile et intangible, le Ciel (yang), et l'autre dense et tangible, la Terre (yin).

Pour les orientaux, le Qi, l'énergie, est l'essence même de la vie et de sa manifestation et le microcosme humain est construit et fonctionne à l'identique du macrocosme observable qu'est l'univers. Pour l'être humain, la structure bipolaire Yin/Yang, dense/subtil, manifesté/non-manifesté est représentée par le corps (yin) et l'esprit (yang). Mais au-delà de ce champ individuel, une segmentation « fractale » existe à l'identique pour ce qui concerne le groupe, quelle que soit sa taille (famille, équipe, collectivité, peuple, humanité). Il constitue à l'identique une réalité yin (sa réalité matérielle) et une réalité yang (sa conscience et son identité collective). C'est ce qui nous permet de comprendre les comportements dits « de groupe » dans

toutes les formes de vie, végétale, animale ou humaine. Car dans la pensée orientale, tous les champs vibratoires s'interpénètrent, interagissent en permanence et à tous niveaux. Cela nous rappelle d'ailleurs certaines « notions » occidentales comme les égrégores ou l'inconscient collectif de C. G. Jung.

Information et organisation.

Le Qi, l'énergie, est l'essence même de la vie en ce sens que c'est lui qui la « crée », qui l'ordonne, l'organise, lui donne une forme (il crée le Yin) mais également la « nourrit », « l'informe » et la féconde (il crée le Yang). En clair l'énergie Qi est constitutive des deux champs vibratoires fondamentaux. Dans leur dimension Yin (particulière), ils sont « organisants » et dans leur dimension Yang, ils sont « informationnels ».



Qu'est-ce que l'homme dans la nature? Un néant à l'égard de l'infini, un tout à l'égard du néant, un milieu entre rien et tout. Blaise Pascal.



Selon le champ « organisationnel » (matière, corps, etc.), le champ « informationnel » (subtil, énergie, etc.) associé sera en cohérence. Le champ corporel ou matériel informera dans une cohérence électromagnétique par exemple et le champ subtil informera dans une cohérence de type intuition, transe, médiumnicité ou perception chamanique. Il en est ici comme en radio où le type de fréquence reçue dépend du positionnement du curseur. Si on le place sur les « ondes longues », ce qui sera perçu sera différent, à tous points de vue de ce qui sera perçu si on le place sur « la modulation de fréquence ». Plus la fréquence est « vulgaire » (ondes longues), plus elle est facile à capter par tous (même fréquence sur tout le territoire) mais dans une qualité « moyenne » et sujette à des parasites. Plus la fréquence est élevée, plus elle nécessite un appareillage sophistiqué et des composants de qualité, libres de tout « parasitage ».

De ce fait, dans les champs subtils de l'énergie, la « qualité » de l'émetteur (le praticien) comme celle du receveur (le patient), sont essentielles. C'est pour cela que, dans les médecines énergétiques, où l'on considère que « l'intention porte l'énergie », l'attitude et la neutralité transparente d'esprit du praticien sont considérées comme des vecteurs majeurs de la qualité tant du soin que du repérage des déséquilibres. On retrouve d'ailleurs une résonance de cette idée en physique quantique, où l'attitude, la recherche et l'intention du chercheur ne sont pas « neutres », car elles sont considérées comme « agissantes ».

La nécessité de cohérence.

Cette notion de résonance cohérente entre les champs organisationnels et informationnels est également intéressante pour ce qui concerne leurs « représentations ». En effet, selon les techniques ou les « sciences » qui s'appuient sur le Qi, les schémas et cartographies

semblent différents voire contradictoires. Il y a par exemple 72 méridiens en Médecine Traditionnelle Chinoise et 72000 « nadis » en Médecine Ayurvédique. Les planches et les cartographies de Réflexologie Plantaire occidentale, chinoise et sud-africaine sont différentes. Elles ne situent pas les zones réflexes aux mêmes endroits. Les poulx énergétiques « radiaux » en MTC sont différents de ceux de la Médecine Tibétaine, etc. Et pourtant toutes ces médecines fonctionnent et donnent des résultats incontestables.

Tout ceci s'explique par le fait que les champs « organisationnels » et « informationnels » utilisés sont différents. Leurs représentations, nécessaires mais obligatoirement réductrices, sont elles aussi différentes. C'est bouleversant pour un « cerveau gauche » occidental, formaté à l'aune de la pensée cartésienne qui établit que « *quelque chose ne peut pas être et être son contraire* ». Dans la pensée énergétique on envisage cela différemment et on considère que « *quelque chose peut être et être son contraire* ». Nous sommes ici dans une cohérence holographique où le « réel perçu » n'est qu'une facette angulaire d'un « réel non perçu » plus vaste, plus profond, plus en volume et dont ce « réel perçu » n'est qu'une émergence captée à un moment et un point donnés. Nous touchons là à la différence entre le cliché ou l'arrêt sur image et le film, entre le in vitro et le in vivo.

Nous sommes ici dans une cohérence holographique où le « réel perçu » n'est qu'une facette angulaire d'un « réel non perçu » plus vaste, plus profond.

Une médecine énergétique ?

La médecine énergétique est censée décoder le particulière (le symptôme) et s'appuyer sur le Qi pour le retransformer en informationnel, c'est-à-dire en ondulatoire.

La médecine énergétique est censée décoder le particulière (le symptôme) et s'appuyer sur le Qi pour le retransformer en informationnel, c'est-à-dire en ondulatoire.

Cela se fait en utilisant le corps comme une interface, par des techniques corporelles (shiatsu, réflexologie, Ayurveda, etc.), magnétiques (magnétisme, radiesthésie, etc.), chamaniques ou autres. Mais cela se fait également en associant l'esprit du patient. En l'aidant à donner un sens à ce qui lui arrive et / ou en organisant un rituel élaboré (par ex. le « truc » de grand-mères pour les verrues plantaires) voire spectaculaire (les trances chamaniques), on constitue un cadre à l'informationnel censé émerger de la transformation de l'organisationnel manifesté (symptôme).

C'est ce qui rend difficile ici de valider la qualité et l'origine de certains champs informationnels auxquels peuvent avoir accès certains individus ou thérapeutes. Selon la philosophie orientale, le champ informationnel, total et permanent de l'énergie, est accessible à tous, selon les capacités individuelles de perception. Plus l'individu est enraciné dans la dimension corpusculaire, plus il est formaté par elle et moins il accède au champ informationnel subtil de l'énergie. Il perçoit alors plutôt des



Médecines énergétiques, suite ...

informations venant du dense, du monde manifesté (symptôme). Plus l'individu est « distancié » du champ corpusculaire, plus il est en capacité de capter des informations venant du subtil mais moins il est en capacité de les « organiser ». C'est pourquoi il est nécessaire de mettre en place des « interfaces » qui verrouillent ce risque. Rituels, formules, images, représentations, etc. sont autant de ces interfaces que les traditions du monde ont su construire. Elles évitent à l'officiant « sérieux et bien intentionné » d'être emporté par le souffle dévastateur d'une énergie non maîtrisée.

Ce qui est enseigné à l'Institut.

Parmi les différentes médecines énergétiques existantes, trois d'entre elles: le shiatsu, la Réflexologie et les Huiles Essentielles, sont enseignées à l'Institut. Qu'est-ce qui a motivé ce choix, en dehors du fait que l'une d'entre elles fait partie de ma pratique personnelle?

Leur caractéristique commune est qu'elles sont toutes les trois adossées à la tradition orientale et en particulier à la MTC (Médecine Traditionnelle Chinoise). Cette référence a été majeure pour moi car je suis quelqu'un de plutôt rationnel. Or mon parcours dans le monde des approches alternatives, m'a fait rencontrer le pire et le meilleur, et à mon goût beaucoup trop souvent le pire. Souvent en effet, la référence aux énergies ou au côté « doux » des médecines revendiquées alternatives, est le prétexte à un « flou artistique », à une approximation, un « à peu près », pour moi inacceptables. Vocabulaire ésotérique ou flou, interventions extérieures, actions cosmiques ou pensée magique sont autant d'évitements mis en place dans des pratiques et par des praticiens lorsqu'il s'agit d'expliquer ce qu'ils font et pourquoi ils le font.

C'est pourquoi j'ai particulièrement été conquis et rassuré par la vision que propose la MTC. En

trente années de pratique, je n'ai jamais trouvé de faille dans le système. La rationalité et la pertinence de cette vision, écologique au sens noble du terme et globale au sens véritable du terme, sont simplement bluffantes. La cohérence du système enfin, tel que j'évoquais plus haut ce principe, est particulièrement rassurante et « stabilisante » au point de pouvoir, sans aucune crainte, s'appuyer avec une totale confiance, sur l'ensemble des données proposées (même celles que l'on n'a pas pu vérifier).

Le Shiatsu.

J'ai pu valider cela dans ma pratique du Shiatsu. Ainsi que vous avez pu le lire dans le numéro hors-série de la Lettre (si vous êtes dans le cursus Shiatsu) ou dans le numéro posté sur le site de l'Institut, différents styles existent dans le domaine. Namikoshi, Masunaga ou Iokaï, Endo, Nakasono, Oashi, etc., sans citer tous les courants « post-nommés » du patronyme de leurs « créateurs », sont autant de variantes, sérieuses ou non, d'une technique, à l'origine purement corporelle. Elle était en effet destinée aux samouraïs et autres pratiquants des arts martiaux. On y travaillait les ku-atsus, soit dans l'art du combat (pour tuer ou blesser), soit dans l'art de soigner (pour réparer les dégâts du combat).

Cette dimension, purement « ostéo-articulaire », conservée dans certains courants comme le « Namikoshi », fut enrichie pour certains autres, de la notion « d'énergie ». Le cas le plus connu fut celui de Maître Masunaga qui s'appuya tout d'abord sur les références de la MTC et sa théorie des méridiens, pour ensuite élaborer sa propre cartographie. Ce fut également le cas de Maître Nakasono dont j'ai eu la chance de connaître la richesse de l'enseignement. Dans cette forme de Shiatsu, tous les tsubos, points corporels connus dans les autres formes, devenaient des portes d'accès à une dimension

plus subtile que la simple densité corporelle censée être en tension. L'énergie associée fait littéralement exploser le champ référentiel. Elle ré instaure cette dimension « informationnelle » évoquée plus haut qui fait profondément défaut dans les techniques purement corporelles.

Le geste Shiatsu s'en est enrichi d'une manière incroyable. Il a changé de dimension. Ce n'est plus le microcosme qu'est le corps du patient, qui reçoit, c'est le macrocosme du monde. Ce n'est plus le microcosme du praticien qui agit, c'est le macrocosme de l'univers qui souffle à travers lui.

Mais elle le fait avec un garde-fou formidable: la référence à la codification de la MTC, c'est-à-dire une connaissance validée à l'aune d'une expérience plurimillénaire. Le geste Shiatsu s'en est enrichi d'une manière incroyable. Il s'en est enrichi parce que finalement, chaque pression des doigts, chaque étirement, chaque respiration, chaque stimulation, a changé de dimension. Ce n'est plus le microcosme qu'est le corps du patient, qui reçoit, c'est le macrocosme du monde. Ce n'est plus le microcosme du praticien qui agit, c'est le macrocosme de l'univers qui souffle à travers lui.

Ce discours peut sembler emphatique, poétique ou « allumé ». Pourtant il ne l'est en rien car il est une réalité. Rien n'est plus concret par exemple que les arts martiaux. Ce sont des écoles d'efficacité et de puissance, de travail et d'humilité où l'on dit strictement la même chose!

Dans le tir à l'arc, on explique que le rôle de l'archer est de relier le Ciel et la Terre et que son tir n'est que l'expression de ce lien. Les tireurs capables de mettre cela en application, en arrivent à pouvoir tirer dans le noir (cf « Le zen dans l'arc chevaleresque du tir à l'arc » de Eugen Herrigel). En Aïkido il est enseigné (et démontré) que l'adversaire est *soi* et que l'attaque de l'autre n'est rien si on « l'aime ». *Alors la puissance de l'univers peut s'inscrire en nous*, disait Maître Ueshiba. Le plein et le vide (kyo et jitsu) peuvent se rencontrer et s'exprimer à travers nous et cette attaque devient vaine. Elle rencontre d'autant plus de vide qu'elle est pleine et d'autant plus de plein qu'elle est vide. Lorsque « l'adversaire » mesure 1 m 80, pèse 90 kgs et se retrouve à plat ventre, 2 m plus loin, juste après son attaque, on commence à se dire que tout cela n'est peut-être pas *que* de la philoso-



Aïkido, la voie de l'harmonie.

phie.

Tous ceux qui parmi vous ont appris à jouer au tennis ou au golf le savent bien d'ailleurs. Vos professeurs ne vous ont-ils pas expliqué la même chose, à savoir que dans le geste de la raquette ou du club de golf, il est essentiel de ne pas arrêter

celui-ci au seul moment de l'impact sur la balle. Il faut le continuer bien au-delà, comme si l'impact n'était pas ce qui comptait. Sachez qu'il en est de même par exemple en compétition automobile ou moto. Pour passer vite en virage et rester sur la route, il ne faut pas regarder le virage, mais la sortie de celui-ci et même au-delà.

Cela se vérifie de facto dans la pratique Shiatsu où, par exemple, chaque pression des doigts (plein) « rencontre » l'expiration (vide) du receveur et chaque relâcher (vide), l'inspiration du receveur (plein).

La Réflexologie.

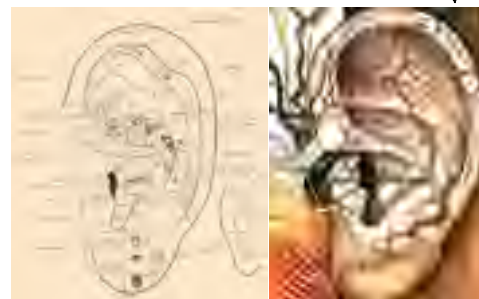
Les principes que je viens d'évoquer pour le Shiatsu sont également totalement valables et transposables dans le cadre de la deuxième matière enseignée à l'Institut; la Réflexologie.

A l'identique du Shiatsu, la Réflexologie a d'abord été pratiquée et organisée autour d'une technique corporelle. Les grands principes fondateurs, qu'il s'agisse du travail extraordinaire fait par les Dr Fitzgerald ou Riley, par cette infatigable chercheuse que fut Eunice Ingham pour la Réflexologie « occidentale », par Chris Stormer pour la Réflexologie « Sud-africaine », par Paul Nogier pour l'Auriculothérapie ou par le Dr Bui Quoc Chau pour le Dien Cham (réflexologie faciale), sont physiologiques.

Dans chacune de ces formes de Réflexologie, les hypothèses explicatives (nerveuse, hormonale, vasculaire, homéostatique, etc.) et les visées (traiter l'organe) sont corporelles et quasiment purement sympto-



Réflexologie Plantaire.



Auriculothérapie.



Réflexologie Faciale.

matiques.

Cependant, une forme de Réflexologie s'est, elle aussi, adossée à la MTC : la Réflexologie Chinoise. Reprenant, à l'identique du Shiatsu, la théorie énergétique et les cartographies des méridiens connus en acupuncture, cette réflexologie a élargi son champ explicatif (informationnel) et son champ d'action (organisationnel). Cette augmentation du champ référentiel s'est d'ailleurs traduite jusque dans le nombre et la taille des zones « travaillées » puisque en Réflexologie Chinoise, on travaille les mains, les pieds et parfois le visage. Et lorsque l'on travaille sur les pieds, le champ d'action ne se limite pas à la plante de ceux-ci. Il peut remonter jusqu'aux genoux. De même pour le travail palmaire, celui-ci peut aller jusqu'aux coudes. Cela permet ainsi, dans les deux cas, si nécessaire de travailler les « points antiques » que nous connaissons.

La technique s'enrichit de ce fait, à la fois d'une surface d'action plus grande et à la fois du travail sur les points d'acupuncture, à l'identique de ce que j'évoquais pour le Shiatsu.

.../...

Les huiles essentielles.

Les huiles essentielles, dernière approche enseignée à l'Institut, ne font pas exception à ce qui précède. Connaissance elle aussi très ancienne, puisqu'elle remonte à minima jusqu'à l'Égypte ancienne, elle fut remise au goût du jour, par Maurice Gatefossé. Tous ceux qui parmi vous suivent le cursus, ont entendu cette anecdote de la brûlure grave, miraculeusement traitée par une huile essentielle de Lavande. Cet accident déclencha l'intérêt et la curiosité de ce formidable chercheur, à l'esprit ouvert et vif. De nombreux médecins, dont le célèbre Dr Valnet ou le Dr Pénoël, biochimistes comme Pierre Franchomme, pharmaciens, comme Dominique Baudoux ou aromato-logues comme Philippe Mailhebiau, lui emboitèrent le pas. Ils firent de l'aromathérapie, ainsi que Gatefossé choisit de la nommer, une véritable science où les effets moléculaires furent validés, tant sur le plan biologi-



que pur que sur le plan psychique.

Cependant, nous en restions, là encore, à la dimension « phénoménale », visible et perceptible, de l'effet. Nous restions dans le champ organisationnel. Quelques traces de connaissance comme par exemple la Théorie des Signatures, développée par Paracelse, montraient pourtant combien il pouvait être intéressant de prendre aussi en considération une dimension plus vaste et plus subtile des plantes.

Ici aussi, la vision énergétique et la MTC, nous donnent un éclairage fort intéressant de ce que les plantes, et par extension les huiles essentielles peuvent apporter dans le champ informationnel. Dans le cadre du concept des Cinq Principes par

.../...

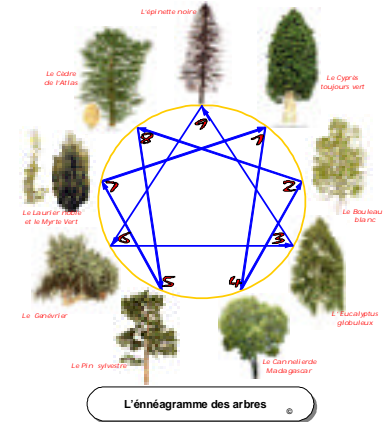
exemple, il y a en résonance cinq parties dans une plante (la racine, la tige, la feuille, la fleur et le fruit) et chacune d'elle traite l'énergie en rapport avec le Principe qui lui est rattaché. Il y a également par exemple, cinq façons de « cuisiner » une plante (vapeur, friture, mijoté, bouilli, étouffée) et chacune vient apporter à la plante un potentiel d'action supplémentaire, lié à la façon de la préparer, etc.

Il était par conséquent clair pour moi, que les huiles essentielles, quintessence même des plantes aromatiques, devaient pouvoir être comprises et décodées à travers les principes énergétiques de la MTC. Il fallait « simplement » trouver le lien entre le pondéral et le subtil, l'organisationnel et l'informationnel. Et une fois ce lien trouvé, il fallait vérifier la possibilité de le mettre en cohérence avec l'énergétique orientale.

Ce vaste chantier, fascinant et complexe, je pus le mener à bien grâce à Elske. Formée par Dominique Baudoux et porteuse de la connaissance moléculaire, Elske possède une qualité fondamentale qui est une intelligence, libre et poétique, qui la rend capable de comprendre de nombreuses choses au-delà des mots. Quelques semaines de réflexion et de recherches, nous permirent d'élaborer les premières bases d'une « phyto-énergétique » devenue aujourd'hui référence.

Ce champ particulier de la pratique des huiles essentielles, lui apporte la dimension informationnelle. C'est lui qui permet de concevoir et de comprendre combien chaque huile apporte, certes des molécules agissantes, mais également un « message », un stimuli, une information vers le subtil où elle agit comme un diapason harmonisant. Elle restitue une fréquence de vie, telle celle de la plante dans son essence même. Elle réinforme ainsi un champ vibratoire, sans doute parasité ou en baisse de fréquence. Mais elle le fait non pas en l'excitant ou en le remplaçant. Elle le fait en lui redonnant son « la ». Nous sommes à nouveau ici dans l'idée déjà exposée pour le Shiatsu ou la Réflexologie. Comme le geste, l'HE dépasse le champ microcosmique du receveur pour relier celui-ci au champ macrocosmique d'où est issue la plante. Tous ceux qui ont

suivi le module d'Olfactothérapie, ont pu constater jusqu'où cela peut aller, certaines essences de plante pouvant même être mises en lien avec des caracté-



riologies individuelles.

Les points antiques.

La cohérence qui émerge de tout ce qui précède, réside dans la référence commune de ces trois approches avec la MTC. De ce fait, si les bases fondamentales qui sont les leurs, bien que différentes, cadrent avec les principes de cette médecine plurimillénaire, c'est très certainement parce qu'elles sont aussi cohérentes et justes. Cela est très rassurant et fait déjà, de ces médecines énergétiques, des médecines sur lesquelles on peut s'appuyer avec confiance, dans le champ organisationnel (symptôme).

Mais au-delà de cela, cette cohérence fait également que la connaissance et les moyens d'action les plus subtils de cette MTC, peuvent être étendus à chacune de ces trois approches, avec la même pertinence. Le travail en qualitatif de l'énergie, est de ce fait possible, et en particulier en utilisant les « points antiques ». On peut ainsi aller jusqu'à la dimension informationnelle la plus subtile, que ceux parmi vous qui ont suivi le module « points antiques », connaissent et qui s'appelle « les signatures d'acceptation ». A travers elles, le Ciel et la Terre sont à nouveau reliés et comme dans le tir à l'arc, la cible n'en est que mieux atteinte. Et ce sans risque de dérapage.

C'est pour toutes ces raisons que le Shiatsu, la Réflexologie et les huiles essentielles sont les trois « médecines énergétiques » enseignées à l'Institut.

La Verveine Citronnée, (*lippia citriodorat triphylla*) :

Comment accompagner subtilement la réalisation de mes rêves les plus chers!

La verveine citronnée appartient à la famille botanique des plantes « merveilleuses », celle des Verbenacées, dont la racine étymologique vient du Latin « *verbero* » qui signifie « frapper ». Il s'agit littéralement d'herbes destinées à « frapper » l'esprit.

Encore aujourd'hui, le caducée d'Esculape autour duquel un serpent s'enroule est l'attribut des médecins. En fait, cet emblème très ancien n'est rien d'autre qu'une baguette magique permettant de « transformer la malédiction en bénédiction »... C'est dire la place importante que la Tradition donne à la famille des Verbenacées.



La Verveine citronnée.

Et, au sein de cette famille, se trouve une plante aromatique dont la fragrance est d'un raffiné qui lui vaut le patronage d'Hermès (Mercure). Il s'agit de la Verveine citronnée qui porte également d'autres noms vernaculaires, dont « sang de Mercure » et « plante de Junon ». La charge symbolique attribuée à cette plante souligne sa fonction privilégiée en tant que « messagère » entre le monde des humains (le quotidien manifesté. *Ndlr: l'organisationnel*) et le monde divin (le rêve, l'idéal, le de-venir. *Ndlr: l'informationnel*). Or, dans le corps humain, il y a deux systèmes qui ont particulièrement la fonction d'être des « messagers » : le système hormonal et le système nerveux.

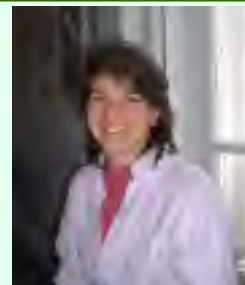
Comme on le voit bien souvent dans les cours d'aromathérapie que je propose à l'Institut, les méthodes scientifiques modernes permettant d'analyser la composition biochimique de bon nombre de remèdes naturels. Elles valident la sagesse des Anciens qui ont utilisé d'autres méthodes d'observation pour déterminer le champ thérapeutique d'une plante. Il n'est donc pas étonnant de reconnaître dans les indications thérapeutiques de cette huile essentielle une activité privilégiée et sur le système endocrinien, et sur le système nerveux.

Sur le plan endocrinien, l'huile essentielle de verveine citronnée est surtout connue pour réguler le fonctionnement thyroïdien, mais elle soutient également l'activité pancréatique. Nous savons que les émotions d'un individu influencent son équilibre hormonal et inversement. Tout vécu de frustration ou de difficulté de s'épanouir peut finir par dérégler le fonctionnement de la thyroïde. L'odeur de HE Verveine citronnée adoucit ce type de ressenti, d'où sans doute son effet sur le pancréas qui – en tant que glande endocrine – permet de gérer le sucre, et, sur le plan psycho-émotionnel, d'accepter la « douceur » dans sa vie. C'est globalement une huile essentielle très importante pour toute personne ayant de la difficulté à montrer ses sentiments ou ayant tendance à intérioriser un stress émotionnel, de quelque ordre que ce soit.

Sur le plan nerveux, l'HE *Lippia citriodora* est une panacée pour combattre efficacement le stress au quotidien. Cette huile essentielle s'avère également indispensable en aromathérapie pour protéger le système nerveux, notamment chez les personnes atteintes de scléroses en plaques.

Regardons de plus près la Signature de cette plante aromatique dont les propriétés équilibrantes et sédatives sont si remarquables. Ses belles feuilles fines et lancéolées, d'un vert clair franc, regroupées par trois, exhalent une fragrance subtile, agréable et fraîche. La couleur

« jeune et vive » ainsi que le parfum citronné des feuilles soulignent l'association avec l'intuition (dans le cadre des quatre types psychiques jungiens que l'on étudie avec Michel dans Psychologie du Praticien et en olfacto-thérapie).



En phyto-énergétique, le taux très élevé d'aldéhydes qui caractérise cette HE nous amène à l'associer au principe du bois en MTC. Nous sommes dans le domaine subtil de l'intuition, de l'affect et des sentiments.

Un autre élément significatif est le regroupement des feuilles par trois. Le trident est une autre version de la baguette magique permettant à Neptune d'agiter ou de calmer le monde des eaux. De plus, la tige anguleuse et cannelée de la plante lui confère son rôle idéal en tant que « baguette » qui fouette pour soumettre le monde des phénomènes à la force illimitée du mage.

Ainsi peut-on dire que l'huile essentielle de Verveine citronnée est une véritable baguette magique qui protège l'individu du stress émotionnel de tout ordre : elle accompagne le processus émotionnellement houleux qui va de pair avec la réalisation de nos rêves les plus chers.

Pour bénéficier au mieux de sa protection, la voie olfactive est conseillée car cette HE est fortement photo-sensibilisante. Cela est dû à la présence d'une famille biochimique très précieuse et rare dans les huiles essentielles, les furocoumarines, dont l'information olfactive a un effet hypnotique et fortement sédatif. Pour utiliser cette HE, vous pouvez soit faire des pauses régulières où vous faites trois inspirations profondes de l'HE Verveine citronnée, sans l'appliquer, soit la diffuser pendant 5 minutes toutes les heures lors des moments de grande sollicitation nerveuse et émotionnelle.

Elske Miles.

Cela nous fait toujours plaisir de voir les élèves et praticiens de l'Institut s'investir pour se faire connaître, pour faire connaître le shiatsu, la réflexologie plantaire, les huiles essentielles. Les résultats sont à la mesure de leur dynamisme et de leur motivation. C'est une belle réussite pour tous.

Les « Foulées du 8ème à Paris.

Les foulées du 8^{ème} à Paris sont devenues pour les athlètes de tous âges un rendez-vous incontournable le dernier weekend de janvier. Comme l'an dernier, nous nous sommes rendues disponibles toute la matinée du dimanche 29 janvier pour offrir aux coureurs et aux accompagnateurs des séances de 15 à 20' de shiatsu assis.

Les participants aux foulées étaient informés de notre présence par le biais d'un article sur le site de la mairie, accompagné de nos photos en situation. La superbe salle du conseil nous avait été réservée et des vestiaires avaient été aménagés à proximité en raison du nombre impressionnant de participants aux foulées (plus de 2000 inscrits).

Le succès a été au rendez-vous puisque nous avons assuré nos séances sans arrêt pendant plus de 2 heures... Une satisfaction pour nous a été de faire découvrir le shiatsu aux coureurs et de leur en faire ressentir le bienfait immédiat après quelques minutes seulement de travail sur leurs méridiens...

Evelyne Péron et Valérie Pont.



~ **INFOS PROS** ~ **INFOS PROS** ~ ~ **INFOS PROS** ~

Démarrer une activité, que ce soit en Shiatsu, en Réflexologie ou en Aromathérapie, n'est pas toujours chose facile. Au-delà des questions administratives et légales, la dimension psychologique est non-négligeable. Le moral du praticien est déterminant. Sa confiance dans sa pratique, dans son efficacité et dans sa capacité à en vivre, dépendent de ce moral et de ce que le quotidien lui « renvoie ». Surtout en période de « crise ».

En clair, la façon dont le carnet de rendez-vous se remplit est essentielle. Or celle-ci dépend purement et simplement de la capacité du praticien à se faire connaître et ensuite à satisfaire ses clients. Satisfaire les clients dépend directement de la qualité du praticien (présence, centrage, pratique, maintien à jour des compétences, remise en question permanente, etc.). Se faire connaître dépend des moyens que l'on se donne. Le meilleur d'entre eux est bien entendu le « bouche à oreille », mais cela suppose un « amorçage ». Référencement (notamment par l'Institut), publicité locale, démonstrations (voir ci-dessus), association avec d'autres praticiens, etc. sont autant de moyens d'amorçage. A ce sujet, le témoignage qui suit en est un excellent exemple. Il montre combien l'ensemble de la démarche demande humilité, adaptabilité et investissement personnel. Merci à Valérie de ces infos de grande qualité, tant dans le fond que dans la forme. Lisez plutôt.

Michel Odoul.

Groupon : (Ap)-prendre ou à laisser ?

Comment cela fonctionne ?

Groupon fait partie de ces sociétés qui mettent en place des achats groupés, et négocient donc les meilleurs tarifs avec des fournisseurs (nous) pour des prestations (shiatsu – réflexologie) qu'ils "revendent" ensuite à un fichier d'abonnés par mail. Pour faire partie des fournisseurs, la prestation doit être soldée au minimum à 50%, c'est-à-dire que pour un shiatsu ou une réflexologie à 70 €, la prestation doit être vendue au maximum à 35€. Le prix de vente est fixé par le fournisseur, même si les commerciaux de Groupon peuvent être parfois "insistants". C'est à partir de ce prix de vente que sera déterminée la ré-

partition entre vous et Groupon. Dans ce cadre, il ne faut surtout pas oublier qu'il s'agit d'une négociation commerciale et que tous les points peuvent donc être négociés.

Pour ma part, comme c'est eux qui m'ont contacté, j'ai bénéficié d'un avantage certain pour la négociation. De plus, ils cherchaient des prestations en réflexologie plantaire, ce qui m'intéressait car j'avais prévu de passer l'examen de confort en décembre et cela m'assurait donc un certain niveau de pratique. Je n'avais pas non plus de scrupules à solder une prestation pour laquelle je n'étais même pas diplômée !

J'ai donc passé deux deal avec eux, l'un fin avril 2011, qui m'a amené 141 rendez-vous en réflexologies, le deuxième en juillet pour 75

réflexologies. Au vu des résultats, j'ai signé é g a l e m e n t pour le shiatsu, et obtenu ainsi 210 rendez-vous à partir de la fin août 2011. Cet article est le résultat de ces expériences.

La première chose flagrante, c'est le nombre d'appels reçus par jour et cela fait du bien au moral. De même que la rapidité avec laquelle on remplit son planning. Cela m'a permis de rester dans une dynamique professionnelle positive ces derniers mois au lieu de m'inquiéter de la crise, du manque ou de la diminution des clients.



La nécessité de professionnaliser son fonctionnement

L'afflux soudain de clients, même bon pour le moral, entraîne l'obligation de s'adapter. On comprend vite qu'il faut fonctionner autrement. Passer de 6 clients par semaine à 20 nécessite de se professionnaliser. Il convient alors de structurer différemment la séance, la journée et de faire attention à ses ressources personnelles.

- J'ai du me fixer des horaires de travail, puis des horaires de repas (après 2/3 journées sans déjeuner), puis des temps de pause.

- J'ai du aménager des créneaux horaires réservés pour les clients payant un tarif normal, et les faire respecter (dire Non est si difficile parfois !).

- Je me suis fixée un nombre maximum de RV par jour après avoir fait une séance lamentable à un ancien client le soir (pas de bol, les derniers de la journée sont les plus importants !).

- J'ai appris à gérer ma fatigue et mon énergie, à me préparer physiquement sérieusement, à me limiter à une vie saine, et à faire attention à m'alimenter correctement.

- J'ai appris à faire attention à ma posture de travail (sinon le mal aux reins vous guette rapidement). C'est étonnant comme on peut apprendre beaucoup de la fatigue... à simplifier ses gestes, à aller plus vite à l'essentiel.

- et enfin, j'ai du absolument respecter une durée de séance d'une heure !!!!!.... Dans ce contexte, les gens ayant payé pour une heure de réflexologie ou de shiatsu, il a fallu surtout apprendre à structurer un entretien plus concis et à terminer une séance à l'heure prévue même si le client est arrivé en retard.

- J'ai compris la grande nécessité à se nettoyer le soir par la méditation, ou les bains de pieds (à la lavande par exemple), à se doucher ou se changer en rentrant chez soi.

Positionnement: Confort ou thérapeutique ?

Pour la réflexologie, j'étais nettement positionnée dans un créneau "confort". Lorsque j'ai commencé en Shiatsu, il m'a fallu trouver un mode

d'entretien et de présentation qui me permette de me situer entre une pratique de confort et une pratique thérapeutique. En effet, pour la majeure partie des clients, le shiatsu est une forme de pratique qui est surtout associée au bien-être et assez peu à la santé. D'où la nécessité de présenter et d'expliquer.

Au départ, j'ai commencé à donner le choix au patient entre une harmonisation + visage ou ouverture des méridiens et une vraie séance avec entretien, prise de pouls, petit dos ou autre et correction avec moxas. Je me suis alors retrouvée à faire principalement du shiatsu de confort, ce qui a été commercialement intéressant (nombreuses reprises de rdv) mais intellectuellement peu satisfaisant (surtout avec les examens à préparer!). J'ai donc rapidement changé mon fusil d'épaule, et j'ai construit une séance mixte qui variait en fonction du patient et de sa demande.

Pour ce qui concerne plus précisément le shiatsu, je pense que cette expérience m'a permis de mieux me positionner en tant que thérapeute.

Tout d'abord, la multitude de patients fait que l'on se retrouve beaucoup moins dépendant (financièrement ou commercialement) de chacun d'entre eux, ce qui est évidemment plus confortable, et permet de dire ce qui doit être dit sans la crainte de perdre l'un de nos si rares patients.

Ensuite, cette même multitude de personnes représente une multitude d'expériences différentes de la vie. Ce qui nous apprend à relativiser à la fois la souffrance de nos patients mais également la nôtre, et c'est ce qui nous apprend aussi techniquement à engranger de l'expérience dans les manières de dire et de faire.

Enfin, je me sens moins impliquée personnellement dans les problèmes de mes patients (il y en a trop) et donc beaucoup plus présente dans une attitude plus juste.

Ap-prendre ou à laisser ?

Travailler avec Groupon nécessite de se faire plaisir, la démarche ne peut pas être uniquement commer-



cial. D'ailleurs, l'intérêt principal de Groupon est de se faire connaître. En effet, le prix de départ ayant été soldé, on gagne assez peu d'argent à l'heure de travail. Pour valoriser cette démarche, il est donc important aussi d'y trouver son compte personnellement, seul moyen pour que les clients reprennent rendez-vous.

Ne nous leurrions pas. Travailler avec Groupon (ou tout autre société similaire), c'est fatigant! surtout pour des praticiens comme moi qui faisait auparavant une moyenne de 6-7 RV par semaine. Tout à coup, voilà qu'il faut se mettre à travailler à un rythme plus intense alors qu'on n'en avait perdu l'habitude, et qu'en plus il faut questionner son mode de fonctionnement voire en changer !

Parfois, une petite voix interne mal intentionnée te dit qu'en plus, tu travailles pour rien ou presque rien, que les clients groupons ou les "Groupons" comme on en vient parfois à les appeler ne sont que des habitués de tarifs soldés, qu'ils sont peu respectueux, qu'ils ne reviendront donc pas, qu'ils posent souvent des lapins, et qu'en fait tout ceci ne sert vraiment à rien A cela je réponds que 80 % de ma clientèle actuelle qui paye un tarif normal vient directement ou indirectement de Groupon, que le taux de reprise de RV tourne entre 12 et 18 %, et que ce dernier dépend principalement de l'humeur du praticien...et de la manière dont il considère ses patients. Moi aussi, j'ai eu mes périodes de lassitude. Mais serait-on un "vrai patient" uniquement parce que l'on paie un "vrai prix" ?

Vous l'avez compris, je trouve personnellement l'expérience très positive, et j'ai beaucoup appris, beaucoup plus d'ailleurs que ce que j'ai pu mettre dans cet article. A chacun d'expérimenter ou non... Car l'expérience dit-on est une lanterne qui n'éclaire que celui qui la porte....

Valérie Pont.

- NOUVELLES DU MONDE - - NOUVELLES D'HUMEUR -

L'actualité de notre monde est trop incroyable pour ne pas en parler. Lisez et réfléchissez plutôt.

Quelques nouvelles de notre monde en folie.



- **P.I.P!** « Les cancers qui ont été décelés chez des porteuses de prothèses PIP, viennent du fait qu'elles ont eu plus de mammographies et qu'à cette occasion, on a découvert des cancers »... Voilà une déclaration bien troublante de la part d'un chef de service du département oncologique de Villejuif. Cela signifie t-il que les experts ayants créé un lien entre certains cancers et les prothèses PIP sont incompetents? Ou cela signifie t-il que « trop de mammographies, est cancérigène »? Ou que la plupart des mammographies sont mal lues ou insuffisamment efficaces pour le dépistage?

Diantre... A moins que cela ne signifie tout simplement que la déclaration elle-même ne soit totalement à coté de la plaque!

- **Médicaments contre Alzheimer, inefficaces mais remboursés!** Non? Si! Il s'avère que quatre médicaments, prescrits pour traiter la maladie d'Alzheimer, s'avèrent d'une efficacité qualifiée de modeste, dans un rapport de la Haute Autorité de Santé. Face au questionnement légitime, l'argument favorable au remboursement évoqué fut celui « du lien créé avec le patient et sa famille »... Que voilà un bel argument scientifique et chimique. Imaginez les réactions s'il avait été avancé par un herboriste ou un réflexologue, pour justifier sa pratique. Il a fallu une décision du Conseil d'Etat pour que l'HAS revoie sa copie. Il faut dire que pas moins de 10 experts ainsi que la présidente d'un groupe de travail chargé des recommandations auprès des médecins, ont des liens d'intérêt avec l'industrie pharmaceutique. Et oui mais 350.000 malades à 3 € environ par jour... Faites le compte! Si en plus on ose mettre cela en lien avec les médicaments (tranquillisants, antidépresseurs, etc.) censés favoriser Alzheimer (voir précédente lettre), bingo! Ça fait rêver, non? Oui mais des cauchemars!



- **Prothèses PIP!** Encore! Oui! Trente milles femmes en porteraient en France. Opérées pour la plupart du fait d'un choix personnel, les victimes de Monsieur Mas, pourront se les faire enlever, aux frais de la collectivité, c'est-à-dire nous! Les chirurgiens, qui ont posé ces prothèses (et donc les ont vendues!), ont été rémunérés comme il se doit lors de la première opération. Et bien, ils le seront également lors de la deuxième... Mais ce sera de façon « raisonnable » nous assure t-on, en hauts lieux! Bah, la prochaine fois que vous ferez restaurer ou embellir la façade de votre maison, n'essayez pas de vous retourner contre le professionnel qui a fait les travaux, puisqu'il semble qu'en matière d'esthétique, la responsabilité n'incombe pas à celui qui vend ou installe les matériaux. Ni contre les assurances professionnelles! Reste qui pour payer alors? Je vous laisse deviner.



- **Expert!** En quoi, on peut se le demander? Un professeur de pharmacologie, qui a travaillé à l'Afssaps, c'est-à-dire l'Agence Française de Sécurité Sanitaire des Produits de Santé, a perçu plus d'un million d'euros de la part des laboratoires Servier, rendus célèbres auprès du grand public par le scandale du Médiator ®. Considéré comme l'un des hommes les plus influents dans le domaine du médicament pendant les années 1980 à 2000, le Pr Jean-Michel Alexandre est directement passé, sans aucun délai de carence, des instances institutionnelles au laboratoire Servier. Là, en tant qu'expert (?), il a notamment eu la charge des dossiers d'analyse d'efficacité de médicaments comme le Vastarel ®, le Protelos ®, le Valdoxan ® ou le Procoralan ®. Tous ces médicaments furent validés par l'Afssaps. Belle réussite d'expertise, non? Sauf que, le Vastarel ® (vertiges et acouphènes) devrait être suspendu en ce début d'année, comme le Protelos ® (ostéoporose) qui a subi une restriction de prescription et de remboursement à cause de leurs effets indésirables, le Valdoxan ® (antidépresseur) a été placé sous surveillance renforcée du fait notamment des risques hépatiques présentés et du faible bénéfice apporté, le Procoralan ® enfin (angine de poitrine) a également été placé sous surveillance renforcée. Alors, succès d'expertise manifeste, certes, mais semble -il plus dans le domaine de la finance que dans celui de la santé. Ce qui ne semble pas perturber notre expert qui, pour réfuter ses liens d'intérêts avec Servier, invoque le fait qu'il travaillait également avec Novartis, Sanofi-Pasteur ou Wyeth... Ah bon? Mais pour combien? ... Malaise?



- **La préhypertension!** Et oui, lisez le « document » ci-contre sur le DSM. Nous y sommes! L'hypertension ne suffit plus. Il y a maintenant la préhypertension. Avant la maladie, il y a la pré-maladie! Knock n'était qu'un illustre plaisantin. Selon une étude publiée dans la revue en ligne Stroke, toutes les personnes ayant une tension entre 12 / 8 et 13,9 / 9, devraient être traités. Cela leur éviterait (?) un risque potentiel (?) d'accident vasculaire cérébral... Je crois qu'il y en a qui l'on déjà eu l'avc!

- **Un français sur cinq..** Consomme chaque année, un médicament pour traiter l'anxiété, le sommeil ou l'épilepsie, selon l'Afssps. Attendez la prochaine version du DSM!



.../...

.../...

L'actualité de notre monde est trop incroyable pour ne pas en parler. Suite...



- **IRM anti-mensonge!** Je l'avais évoqué lors de la précédente lettre également. Et bien je viens de découvrir que c'est fait! La loi de bioéthique (????) adoptée l'été dernier, prévoit que cette technique pourra être employée « dans le cadre d'expertises judiciaires, avec le consentement express de la personne... ». Que vont conclure les enquêteurs « à charge » si la personne refuse...?

- **Mozart et la coloscopie!** Si, vous avez bien lu! Une chercheuse nord-américaine, Catherine Noëlle O'Shea (vu le sujet, doit-on prononcer son nom à l'américaine?), a présenté une étude pour le moins originale. Lors d'un congrès à Washington, elle a prétendu que la diffusion de Mozart pendant les interventions de coloscopie, rendaient les gastro-entérologues plus performants... Aucune info par contre sur les morceaux concernés...



Sources des informations: Le Monde, Le Figaro, Le Point, L'Express, Sciences et Avenir, le JDD.

- DOCUMENT - - DOCUMENT - - DOCUMENT -

L'homme selon le DSM . Le nouvel ordre psychologique?

J'évoque ce livre de Maurice Corcos, paru chez Albin Michel, dans l'éditorial de cette lettre. Ecrit par un médecin psychiatre, chargé de cours à l'Université Paris Descartes, cet ouvrage pose une nouvelle fois la question de la collusion entre les intérêts économiques et la médecine. Et là, nous sommes face à un constat, déjà fait avec les différents scandales médicamenteux actuellement connus, mais à mon sens, beaucoup plus grave. Car il ne s'agit plus simplement, si l'on peut dire, d'une question de prescription ou d'usage abusif d'un médicament. Il ne s'agit pas d'une question de surévaluation des effets bénéfiques et de sous-évaluation des dangers d'un médicament. Il s'agit ici de la pure et simple redéfinition unilatérale des critères de certaines maladies dans un but d'accroissement de la prescription médicamenteuse. En clair, des personnes « saines » aujourd'hui, seront, demain, déclarées « malades » et deviendront redevables de traitements.

Il s'agit de la pure et simple redéfinition unilatérale des critères des maladies dans un but d'accroissement de la prescription. En clair, des personnes « saines » aujourd'hui, seront, demain, déclarées « malades » et deviendront redevables de traitements.

La réalité dépasse la fiction. Al-dous Huxley n'aurait pas pensé qu'un jour, celle-ci serait pire que celle qu'il avait imaginée dans son « Meilleur des mondes ». Pourtant, à lire cet ouvrage, c'est non seulement ce qui se profile mais existe déjà!

Le DSM (Diagnostic and Statistical Manual) était au départ un outil de recherche. Sa première version, établie en 1952, fut rapidement un secours fort apprécié de tous les psychiatres et médecins qui ne voulaient pas trop se compliquer la tâche. Le DSM, mettait en face de « difficultés » rencontrées par des patients, des critères et des noms de maladies redevables de traitements. Il devint, de fait, LE manuel clinique pour les psychiatres et... les compagnies d'assurances! Il prit même une place majeure dans l'enseignement universitaire. Parallèlement, les grands laboratoires internationaux devinrent les puissances financières et lobbyistes que l'on connaît. L'histoire était écrite!

Nous en sommes aujourd'hui à la version IV du DSM et le DSM V est attendu pour 2013. Selon Maurice Corcos, dans cette prochaine version, seul l'individu « parfaitement adapté » (??), c'est-à-dire sans émotions apparentes, sans état d'âme et maîtrisant totalement sa vie affective et sociale, ne sera pas considérable comme « malade ». Ce que l'auteur considère lui comme une maladie qu'il appelle « normopathie ». Pour lui, il n'y est plus question d'individu mais d'un comportement humain, découpé en symptômes, susceptibles de répondre à de nouvelles molécules. Les dérives de la Vème édition du DSM, prévue pour 2013, rendent les catégories de l'anxiété généralisée tellement larges que tout le monde peut y entrer. Même la timidité devient une maladie! Elle est nommée « phobie sociale » et est redevable de la prescription d'anxiolytiques. C'est ahurissant, non? Un sacré futur se prépare pour les enfants! Turbulents, ils seront

sous Ritaline ® et timides, ils seront sous anxiolytiques! Qu'en aurait-il été pour Einstein qui a commencé à vraiment parler à l'âge de 6 ans? Et de Steve Jobs, Dali, Brassens, etc.?

La gravité de la question va bien au-delà d'un nivellement et d'une anesthésie normative des consciences. Nous sommes là devant la démonstration visible de la pieuvre marchande qui fait son lit sur notre apathie frileuse. Cette dérive a pris une telle ampleur que 2500 psychiatres américains ont signé une pétition sur le sujet. Pour l'instant, celle-ci est sans effet. Le pire est même peut-être à venir car Darrel Régier, vice-président du groupe de travail du DSM, veut aller encore plus loin. Il déclare, sans aucun état d'âme, que son ambition est de trouver des marqueurs biologiques ou d'imagerie cérébrale pour identifier les maladies mentales.

Le commentaire de Maurice Corcos est sans détour: « l'idée de finalement quantifier une humeur, une angoisse, par des critères neurobiologiques est effarante. Surtout si c'est, comme pour la tension artérielle et le cholestérol, des critères financiers qui définissent les critères chimiques... ». Fermez le ban. Difficile d'être plus clair! Mais que dire de plus, si ce n'est s'interroger profondément sur l'apathie bourgeoisement béate de la profession médicale, qui comme dans le cas d'Irène Frachon ou du Dr Delépine, est plus prompte à sanctionner ceux qui tirent les sonnettes d'alarme, plutôt que ceux qui faisant à loisir un domaine censé être noble, « soigner ».

Grenouilles?

Michel Odoul.

- CONFERENCES- - SIGNATURES- - CONFERENCES-

Le jeudi 08 mars 2011 à 18 h..

A la librairie « Les Cent Cielis » 196 bd de Charonne, 75020 PARIS, signature et dédicace de livres par Michel Odoul, pour tous les titres existants, à l'invitation de Maryse Lassabe, . Plus d'infos sur lescentciels.free.fr

Le mardi 22 mai 2012 à 20 h. 30.

A l'Espace AGORA, 38330 St Ismier (GRENOBLE), par la Librairie L'Or du temps, conférence sur le thème "« *L'animal en nous* ». Réservations: 04.76.47.54.29. ou LOR-DU-TEMPS@wanadoo.fr

Vous pourrez acquérir et / ou faire dédicacer vos ouvrages à l'issue des conférences.

- EMISSIONS A SIGNALER- - EMISSIONS A SIGNALER-

Vous pouvez voir et revoir toutes ces émissions sur le site de l'Institut

Le mardi 13 décembre 2011, Michel a été invitée à l'émission Le Grand Journal, diffusée en clair sur Canal + à 19 h. 30. Sur le thème de son dernier livre, Michel a pu, en présence d'un « cobaye » de choix, Dominique de Villepin, développer la pertinence de son propos. Manifestement l'équipe de Michel Denizot était convaincue car elle alla jusqu'à faire venir, en direct sur le plateau, un vrai lama. Dominique de Villepin sut apprécier avec humour et finesse, ce clin d'œil.



L'émission de la veille ayant eu un véritable succès, le mercredi 14 décembre 2011, toujours dans le cadre du Grand Journal, Jean-Michel Apathie revint sur le sujet! Avec malice, il épingla Michel Denizot et Olivier Pourriol qui avait « échappé à leur animal » la veille. L'intérêt principal pour nous a été que Michel fut cité les deux fois en tant que dirigeant de l'Institut. Une formidable vitrine.



Le samedi 31 décembre 2011, Michel a été invité à l'émission « A la bonne heure » diffusée sur Vivolta et animée par Charlotte Savreux. Sur le thème du sommeil, furent abordés, le Shiatsu, la Phytothérapie, une gym douce et favorisante du sommeil, etc.. On retrouve enfin avec plaisir l'émission de qualité qu'animait auparavant Charlotte sur Direct 8.



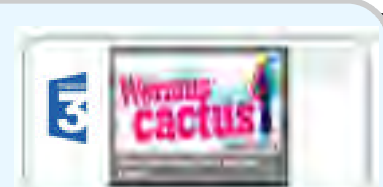
Le mardi 17 janvier 2012, Elske a été invitée à l'émission Wermus Cactus, diffusée sur France 3 Ile de France de 12 h. 55 à 13 h. 30. Sur le thème du « sommeil » Elske a pu démontrer avec brio les effets bénéfiques de la Réflexologie puisqu'elle y a endormi, en direct et sur le plateau, l'une des journalistes présentes. On en parle encore aujourd'hui!



Le mercredi 18 janvier 2012, Michel a été invitée à l'émission « Carte Mémoire », diffusée sur France 3 Bretagne, Normandie, Centre et Pays de Loire. Adossée et illustrée par des documents historiques de l'INA, cette émission de 50 minutes a porté sur les médecines douces traditionnelles. Invité en tant qu'expert, Michel a pu présenter et expliquer ce que sont ces médecines et ce qu'elles sont en capacité de revendiquer. Certains documents présentés sont historiques. Pour le reste, Michel a pu développer les notions de responsabilité et de professionnalisme qui nous tiennent à cœur, à l'Institut.



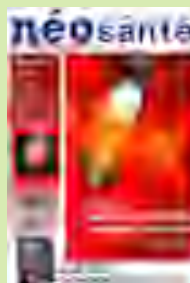
Le mercredi 15 février 2012, Michel a été invité à l'émission Wermus Cactus, diffusée sur France 3 Ile de France de 12 h. 55 à 13 h. 30. Sur le thème « l'homme, un animal pas si bête? ». En compagnie de chercheurs, de scientifiques et de directeurs de parc animalier (Thoiry), Michel a pu évoquer combien les animaux nous sont proches, sont des miroirs que nous devrions un peu plus regarder. L'ensemble des invités fut d'accord sur le fond du sujet et sur l'idée que *l'animal est l'avenir de l'homme!*



Néo santé : Cette revue belge, diffusée auprès de nombreux praticiens, se consacre à la question du sens qui peut être donné à la maladie. Dans son numéro de janvier 2012, est publiée une longue interview de Michel, sur les origines de la maladie. Carine Anselme, la journaliste, y fait une très belle synthèse de cette idée avancée par Michel, selon laquelle la maladie serait la conséquence directe du non-respect du vivant dans les sociétés actuelles.

Une gageure parfaitement réussie.

A vérifier sur le site de la revue www.neosante.eu



Bio Info : Voici une autre revue belge que la plupart d'entre vous connaît. Dans son numéro de décembre 2011, cette revue propose un dossier intitulé « 2011 et après? En quête de sens... ». Pour ce faire, la rédaction a « interpellé des personnalités en chemin sur ce thème ». Marc Luyckx, Nathalie Alsteen, Malika Hamsa, Dominique Baudoux, Thierry Janssen, Blaise Hommelen, Claire de Crayencourt, Daniel Gramme, Michel Odoul et Claude Maskens répondent à 3 questions;

1/ Sens critique (*quel bilan tirez-vous de cette année 2011?*),

2/ Sens de la marche (*quels sont vos projets et dynamique personnelle et collective souhaitez-vous insuffler à 2012?*)

3/ De bon sens (*quel cadeau à vraiment du sens pour vous?*).

Un traitement original d'un sujet vaste que chacun a dû synthétiser au mieux. A lire sur www.bioinfo.be si vous n'avez pas eu la revue.



Inexploré : Vous connaissez tous cette revue puisqu'il s'agit de celle de l'IN-REES qui paraît sous un nouveau titre. Toujours aussi « classe » dans sa présentation et toujours aussi riche et fouillé dans son contenu, ce trimestriel est maintenant distribué en kiosques. Dans le numéro du 1^{er} trimestre 2012, le dernier livre de Michel « l'animal en nous » est présenté.



Elle : Manifestement l'émission « Le grand journal » de Canal + (voir ci-contre) a eu un bel impact en ce qui concerne le message de « l'animal en nous ». La preuve en est que sous le titre « c'est trop bêtes! », Marion Ruggiéri consacre son éditorial du n°23 de décembre 2011 au sujet. Elle se régale sur les liens animaux / politiques et apporte de la matière humoristique pour terminer sur un « joyeuses bêtes de fin d'année ». A lire sur www.elle.fr



VSD : Quatre pleines pages et la couverture! C'est ce que cet hebdomadaire a consacré à « l'animal en nous » dans son numéro du 8 au 14 décembre 2011. Photos grand-format (Sarkozi, Hollande, Dati, Royal, etc.) et commentaires ciselés. Bref une très belle couverture... pour cette actualité éditoriale qu'a été la sortie du livre de Michel. Certes, c'est plutôt le côté « people » qui a intéressé mais finalement, c'est toujours des animaux dont on parle!



Fémi-9 : Dans son numéro du 1^{er} trimestre 2012, Fémi 9 propose une présentation de l'ouvrage « l'animal en nous » qui n'est pas « people ». C'est le fond du sujet qui est présenté. Comment l'humain peut-il revenir à l'essentiel et se réconcilier avec ce qu'il est réellement? Comment la question de la conscience animale peut-elle nous interpeller et avoir pour effet collatéral de nous redonner notre part d'humanité? A lire pour en décider.





Les 100 récits du traitement..

Par Shizuto Masunaga.

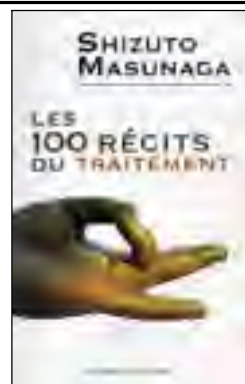
Editions Le Courrier du Livre

Prix: 24,90 €

Quel plaisir de se plonger dans ce récit passionnant. L'auteur, grande figure s'il en est, dans le monde du Shiatsu, a largement contribué, par son travail, sa rigueur et ses qualités d'être, à la reconnaissance de cette médecine globale au Japon et au delà. Quel plaisir de se laisser aller à se glisser dans sa manière de voir, de sentir, de répondre à la souffrance! Tout praticien voulant progresser dans son domaine se doit d'avoir lu un tel ouvrage.

Il est toujours réconfortant de constater à quel point nos pratiques sont efficaces lorsqu'elles sont utilisées avec « intelligence ». Quelle merveille de sentir le cheminement de la pensée, de l'action de l'auteur. De chaque page transpire le dévouement de ce praticien exceptionnel, tant par sa rigueur technique mais aussi par l'intuition qu'il laisse le guider en chaque circonstance.

Un livre qui remet à sa place, un guide du placement juste.



Bertrand Caillet.

Les arts martiaux.

Ou l'esprit des budō.

Par Michel Random.

Editions Budo

Prix: 45,00 €

Ce livre est un monument. Michel Random est pour moi l'un des rares auteurs à avoir senti, compris et synthétisé l'esprit du Japon. Auteur de nombreux ouvrages sur différents domaines de la société japonaise, il traite toujours avec justesse et simplicité chacun d'entre eux en les positionnant toujours en référence avec le macrocosme culturel qui permet véritablement de le comprendre. C'est particulièrement réussi avec le présent ouvrage. Il présente, certes, les différents arts martiaux, à travers leurs grands maîtres et leurs techniques (microcosme). Mais il présente véritablement dans ce livre, ce qu'est l'âme du Japon (macrocosme).

Comment comprendre par exemple que tous les grands maîtres puisent l'énergie universelle dans la nature, si l'on ne connaît pas la notion japonaise des « kamis »? Comment comprendre le « Misogi » évoqué dans la précédente lettre et que nous enseignons à l'Institut? Comment comprendre que des combattants hors pairs comme les grands maîtres d'arts martiaux, passent des heures à faire et à refaire de la calligraphie? Comment comprendre enfin qu'un grand maître de sabre s'avoue vaincu face à un maître de cérémonie du thé?

Des formes architecturales à celles des armes et en particulier des célèbres Katanas (sabres japonais), de l'Ikebana (art floral) à celui du Kototama (sons), c'est la même âme qui habite une culture, tellement imprégné de sa dimension non visible, que la seule vue du Mont Fuji suffit à apaiser l'esprit de chacun.

Un livre à posséder pour tous les praticiens!



L'intestin, filtre de notre corps

Dr Louis Berthelot, Dr Jacqueline Warnet

Editions Albin Michel.

Prix: 19,00 €

Enfin un livre expliquant le fonctionnement de l'appareil digestif de manière simple et ludique. Enfin un livre écrit par des médecins mettant au premier plan ce que toutes les traditions médicales du monde nous expliquent, à savoir le rôle essentiel de ce que l'on nomme la sphère digestive. Je me souviens du Dalaï Lama décrivant le corps de l'Homme comme « une machine à fabriquer des excréments ». Les anciens le savait dans leur « comment ça va »...à la selle !

Lisez ce livre et vous apprendrez ou réapprenez comment fonctionne notre tube digestif. Vous tirerez de cette lecture des conseils utiles à prodiguer à vos patients en cas de dysfonctionnement du foie...de l'estomac... du gros intestin....

Vous mangez régulièrement des sandwiches ? Vous saurez à quel niveau de votre tube digestif sera intégré tel ou tel ingrédient.

Bref, une mine d'informations à consommer sans modération.



Bertrand Caillet.

NB 1 : pour l'ensemble des examens, aucun document n'est autorisé en dehors d'un dictionnaire de traduction pour les candidats de langue étrangère.

NB 2: pour l'ensemble des examens, il faut être à jour d'adhésion au moment de l'inscription.

Examen de Praticien en Shiatsu de confort.

Cet examen se compose d'une épreuve pratique qui porte sur les protocoles du module 1, du module 2 et du module de shiatsu assis. Un observateur et un receveur apprécient la connaissance des protocoles et la qualité du geste. Une épreuve théorique valide la compréhension de la MTC.

Le prochain examen aura lieu le jeudi 7 juin 2012 et s'adresse aux personnes ayant terminé la MTC au plus tard en septembre 2011. Les personnes n'ayant pas réussi lors de la session de décembre 2011 peuvent se présenter à cette session.

Attention: les personnes qui n'ont à repasser que l'une des épreuves, pratique ou théorique ne peuvent se représenter à l'examen de rattrapage qu'une seule fois à la session suivante. Ensuite, l'intégralité de l'examen doit être repassée.

Merci de vous inscrire par courrier ou par mail au plus tard pour le 20 avril 2012
Une convocation vous sera adressée à partir du 7 mai 2012

Examen de praticien en aromathérapie, phyto énergétique et olfactothérapie

Contenu de l'examen : questions de connaissances générales sur les huiles essentielles étudiées à l'Institut, sur les données fondamentales de la MTC, sur la phyto énergétique et ses principes, de même pour l'olfactothérapie, questions de physio pathologies. De plus, 4 cas théoriques proposés devront être analysés. L'examen durera 3 heures.

La prochaine session aura lieu le jeudi 28 juin 2012 et s'adresse aux personnes ayant terminé le cursus d'aromathérapie au plus tard en octobre 2011 et ayant suivi préalablement le module de physiopathologies en septembre 2011. Les personnes n'ayant pas réussi lors de la session de juin 2011 peuvent se présenter à cette session.

Attention, même si l'échec concerne une partie de l'examen, l'intégralité de l'examen doit être repassée.

Merci de vous inscrire par courrier ou par mail au plus tard pour le 20 avril 2012
Une convocation vous sera adressée à partir du 7 mai 2012

Examen de Praticien de Confort en Réflexologie Plantaire.

Cet examen se compose d'une épreuve pratique et d'une épreuve théorique. L'épreuve pratique porte sur les protocoles du module 1 et du module 2. Un observateur et un receveur apprécient la connaissance des protocoles et la qualité du geste. L'épreuve théorique valide la compréhension du module de Théorie Générale des Réflexologies. Contenu de l'examen théorique : questions théoriques sur la Réflexologie douce, d'ordre général sur l'ensemble des réflexologies, analyses de cas théoriques proposés. De plus, le candidat doit apporter les fiches techniques de 3 personnes à qui il aura fait plus de 3 soins (modèle de la fiche remise lors du module Théorie Générale). Une interrogation par écrit sera faite sur ces fiches. **Attention, venir sans les fiches demandées est éliminatoire !!!!** L'examen est d'une durée de 2h.

La prochaine session aura lieu le jeudi 28 juin 2012 et s'adresse aux personnes ayant terminé le 1^{er} cycle de réflexologie plantaire douce au plus tard en juin 2011. Les personnes n'ayant pas réussi lors de la session de décembre 2011, peuvent se présenter à cette session.

Attention: les personnes qui n'ont à repasser que l'une des épreuves, pratique ou théorique ne peuvent se représenter à l'examen de rattrapage qu'une seule fois à la session suivante. Ensuite, l'intégralité de l'examen doit être repassée.

Merci de vous inscrire par courrier ou par mail au plus tard pour le 20 avril 2012
Une convocation vous sera adressée à partir du 7 mai 2012

- INFOS SOIREEES DE PRATIQUE - - INFOS SOIREEES DE PRATIQUE -

Dates également disponibles sur la page « stagiaire » de notre site (pensez à vérifier le jour).

Réflexologie Plantaire (de 19 h à 21 h).

Merci donc de ne venir qu'à partir de 18h45 au plus tôt, les séances ne débutant pas avant 19h.
Cela facilitera à chacun le départ des stagiaires présents et l'arrivée des personnes venant pratiquer.

Les prochaines soirées auront lieu :

En mars: les 13, 21, 26, 31.

En avril: le 5 (dernière soirée avant Pâques).

En mai : les 5, 12, 25, 30.

En juin : les 9, 30 (dernière soirée avant l'été).

Merci de venir avec un drap de bain.

Shiatsu (de 19h à 21h).

Merci donc de ne venir au plus tôt qu'à partir de 18h45, les séances ne débutant pas avant 19h.
Cela facilitera à chacun le départ des stagiaires présents et l'arrivée des personnes venant pratiquer.

Les prochaines soirées ont lieu:

En mars : les 12, 22, 28.

En avril : les 2, 6 (dernière soirée avant Pâques).

En mai : les 3, 11, 21.

En juin : les 1, 5, 29.

(dernière soirée avant les vacances d'été).

Infos soirées

**Soirées Shiatsu et
Réflexologie
de 19 à 21 h.**

Une salle couverte de tatamis est mise gratuitement à disposition des pratiquants de Shiatsu et de Réflexologie. En la présence et sous la responsabilité de l'un des animateurs ou assistant capé de l'Institut, chacun pourra y améliorer sa pratique. Mais ce ne sont pas des cours !

RAPPEL!

Veillez noter les dates qui vous sont communiquées dans cette lettre ou sur le site.

La participation à ces soirées suppose le fait d'être à jour de son adhésion.

L'Équipe de l'IFS

Responsables:

Michel
Nelly

Animateurs de stage

Jacques Blanc
Bertrand Caillet
Ludovic Charton
Elske Miles
Michel Odoul
David Sayag
Jean Pélissier
Raphaël Cario
Jean François Cludy

Assistant(e)s « Capés »

Alain, Catherine, Isabelle, Laure (s), Ludovic, Valérie.

Assistants de stages

Aurélië, Carolyn, Catharina, Céline, Claire, Corinne, Elisabeth, Emmanuel, Emmanuelle, Evelyne, Hélène, Jeanne, Jocelyne, Juliette, Laurent, Marianna, Michèle, Nathalie, Nil, Sandrine, Stéphane, Yves et les autres.



**Vous pouvez connaître toutes les dates sur les sites internet
www.shiatsu-institut.fr et www.reflexologie-institut.fr**



Module	1° CYCLE DE SHIATSU	date	tarif
Module 1 Initiation		23, 24, 25 mars 2012 ou 2, 3, 4 avril 2012	395 €
Module 2 Tech. Avancées		11, 12, 13 mai 2012 ou 4, 5, 6 juin 2012	395 €
Module de Shiatsu Assis		17, 18 mars 2012 ou 18, 19 juin 2012	295 €
Module de M.T.C.		14, 15, 16 mars + 8, 9, 10 mai 2012	825 €

Module	2° CYCLE DE SHIATSU	date	tarif
Module de Psycho-énergétique		8, 9/10 + 22, 23/11/2012 + 16, 17/01/13	1025 €
Module de Shiatsu Fondamental		19, 20, 21 novembre 2012	525 €
Module d'Anatomie pour le Shiatsu		1, 2, 3 juin 2012 ou 31/05, 1, 2/06/2013	485 €
Module de Do In		21, 22 mars 2012 ou 14, 15 janvier 2013	295 €
Module de Physio Pathologies		4, 5, 6 septembre 2012	485 €
Module de Diététique Energétique		28, 29 mai 2012	295 €

Module	3° CYCLE DE SHIATSU	date	tarif
Psychologie Corporelle Appliquée		19, 20/03 + 14, 15/05 + 20, 21/06/12	1025 €
Shiatsu des Techniques Internes		5, 6 déc. 2012 + 10, 11 janvier 2013	625 €
Anatomie Fondamentale		25, 26, 27 juin 2012	525 €
Psychologie du Praticien		3, 4, 5 oct. + 6, 7, 8 novembre 2012	1200 €

Module	MODULES DE PROFESSIONNALISATION	date	tarif
Pratique de Consultation		28, 29 mars 2012	325 €
Etude de cas		26 novembre 2012	145 €
Perfectionnement Sh. Fondamental		27 novembre 2012	125 €
Perfectionnements 1 / 2		21 mai / 22 mai 2012 ou 24/25 oct 2012	125 € / 125 €
Perfectionnement Amma		23 mai 2012 ou 23 oct. 2012	125 €
Perfectionnement M.T.C.		24 mai 2012 ou 22 oct. 2012	145 €

Module	1° CYCLE DE REFLEXOLOGIES	date	tarif
Module 1 Initiation		5, 6 avril 2012	295 €
Module 2 Pratique Avancée		5, 6 mai 2012	325 €
Module 3 de Théorie Générale		22, 23, 24 juin 2012	405 €

Module	2° CYCLE DE REFLEXOLOGIES	date	tarif
Module de M.T.C.		14, 15, 16 mars + 8, 9, 10 mai 2012	825 €
Anatomie pour les Réflexologies		3, 4 mai 2012	325 €
Module de Techniques et Postures.		2 mai 2012	145 €
Réflexologie Plantaire Chinoise.		8, 9, 10 juin + 29, 30 juin, 1 juillet 2012	1025 €
Module de Physio Pathologies		4, 5, 6 septembre 2012	485 €

Module	3° CYCLE DE REFLEXOLOGIES	date	tarif
Module de Podo-Réflexologie Appliquée		9, 10, 11 nov. 2012 + 8, 9, 10 fév. 2013	1025 €
Module de Réflexologie Faciale		1, 2 oct. 2012 + 3, 4 déc. 2012	645 €
Anatomie Haut Niveau pour les R P		14 avril 2013	145 €

Module	MODULES DE PROFESSIONNALISATION	date	tarif
Supervision		26 mai 2012	145 €
Perfectionnement RP Douce		27 mai 2012	125 €
Perfectionnement RP Chinoise		25 mai 2012	125 €
Perfectionnement M.T.C.		24 mai 2012	145 €
Module de Diététique Energétique		28, 29 mai 2012	295 €

Module	CYCLE HUILES ESSENTIELLES	date	tarif
Module d'Initiation		6, 7 octobre 2012	295 €
Module Aroma Pro		5, 6, 7 février 2013	485 €
Module de M.T.C.		14, 15, 16 mars + 8, 9, 10 mai 2012	825 €
Module de Phyto-énergétique		12, 13, 14 juin 2012	485 €
Module d'Olfacto-thérapie		12, 13, 14 octobre 2012	455 €
Module de Physio-pathologies		4, 5, 6 septembre 2012	485 €
Module de Diététique Energétique		28, 29 mai 2012	295 €

Tarifs valables jusqu'en juin 2012. L'Institut se réserve le droit de modifier, pour des raisons de bonne organisation, les dates de tout module non encore confirmé.