

La Lettre

“de l’Institut Français de Shiatsu”

ÉDITORIAL Tchern...aviaire?

Lettre trimestrielle
de l’Institut Français de Shiatsu

N° 15 – AUTOMNE 2005
- 8 € -
le 5 septembre 2005



Directeur de la publication:
Michel Odoul
Imprimé par l’I.F.S.

Abonnement plein tarif: 30 €
Tarif préférentiel réservé aux
adhérents du Centre: 20 €
Les abonnements sont souscrits
pour une série complète, à compter
du numéro de septembre-décembre
de l’année.

Dépôt légal à la date de
l’impression
ISSN 1633-6186

Institut Français de Shiatsu
106 rue Monge
75005 PARIS
Tél.: 01.45.87.83.17.
Fax: 01.45.87.65.96.

s.a.r.l. au capital de 7.622 €. R.C.S. Paris B 433 989 787

La reproduction partielle ou totale
des articles de cette lettre est
interdite sauf autorisation préalable.

J’avais eu l’occasion, lors d’une précédente lettre, de pointer le doigt sur l’incroyable force objective et savante des divers spécialistes et experts de notre si beau pays. C’était après la catastrophe écologique de Tchernobyl.

Notre nomenclatura pseudo scientifique nous avait alors démontré avec insistance et en s’appuyant sur de nombreux schémas et arguments météorologiques que le nuage radioactif, qui avait contaminé toute l’Europe, s’était arrêté à nos frontières ou bien qu’il les avait contournées. Cette absurde cécité et ce non-sens intellectuel, mensonge enfantin et imbécile, n’ont eu d’autre effet que de faire de la France le seul pays n’ayant pas **i m m é d i a t e m e n t** conseillé selon les régions, la prise de comprimés d’iode qui aurait protégé la thyroïde de nombreux français. Cela a en tous cas permis d’éviter l’interdiction brutale de la consommation de certains produits alimentaires qui aurait été si préjudiciable au commerce (???)

Une crise de la vache folle plus tard, en passant par le sang contaminé « non contaminé », l’hormone de croissance « sans risque » et les traitements hormonaux de synthèse « inoffensifs » parce que non prescrits dans l’Hexagone comme ailleurs, tout le monde a bien compris l’importance du principe de précaution. On n’en surveille d’ailleurs que de plus près tout le commerce des compléments alimentaires et autres plantes qui peuvent s’avérer si dangereux...

Mais l’histoire aime vivre un « éternel recommencement ». Ne voilà-t-il pas qu’un nouveau péril nous menace

depuis la Russie. Ce n’est plus la radioactivité mais un virus, celui de la grippe aviaire. Nous en avons également parlé dans une précédente lettre. A l’époque ce virus n’était encore présent qu’au Vietnam mais nous tirions déjà, comme d’autres d’ailleurs, la sonnette d’alarme.

Depuis il a fait du chemin et des dégâts. Plus de 60 morts humains en Asie du Sud Est et des millions de poulets immolés sur l’autel barbare de l’élevage industriel planétaire, sont comptabilisés dans son sillage qui va maintenant jusqu’en Russie.

Heureusement nos savants veillent et nous informent de la bonne nouvelle: *les oiseaux migrants, vecteur potentiel de propagation du virus, ne survoleront pas la France!* Si, si, vraiment! Pourquoi? Parce que ce

n’est pas leur chemin! Ah? Suivraient-ils grâce à leur radar interne les traces radioactives du nuage de Tchernobyl? Existe-t-il un chemin migratoire spécial qui va du Vietnam en Russie?

Ouf! Nous l’avons échappé belle. Sinon comment faire avec notre bon système agro-industriel qui nous élève avec tant d’efforts et d’ingéniosité de la viande sur pattes qu’il lui faudrait détruire. Quelle perte! Et qui devrait payer pour cela?

Il serait en tous cas préférable que tous ces animaux, sacrifiés après avoir été tant martyrisés, n’aient pas un petit élément d’âme, car sinon je ne peux pas imaginer à quel point nous salissons la nôtre!

Bonne rentrée à tous. Qu’elle soit éclairée par le respect de la vie et la préservation de la santé.

Michel Odoul.

Ce n'est pas même la réussite qui importe, c'est la tentative.

Ch. Singer.

DOSSIER

Le shiatsu... en Europe.

Un dossier réalisé par Michel Odoul.

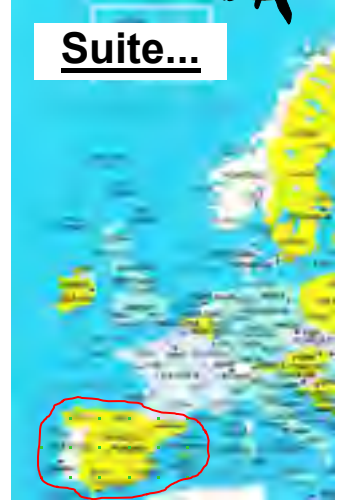
Dans ce nouveau dossier nous continuons notre étude sur le Shiatsu en Europe. Le dossier de ce trimestre porte sur la péninsule ibérique (Espagne et Portugal). A l'instar des dossiers précédents (Japon, Italie, Allemagne, Autriche, Suisse) nous avons choisi d'envoyer un émissaire sur place. Nous avons demandé à Alice Marino, élève de l'Institut et praticienne Shiatsu, de se rendre dans les pays concernés pour nous brosser le tableau le plus précis possible de la situation actuelle du Shiatsu. Son travail a été à l'égal de celui de nos précédents enquêteurs et nous l'en remercions. Voyez plutôt.

Michel Odoul.

L'Espagne.

& Le Portugal.

Suite...

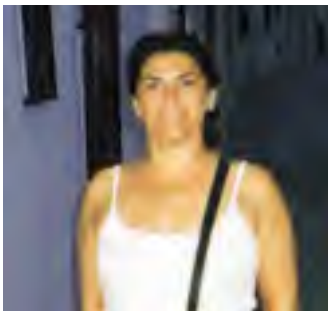


MO: Bonjour Alice! Comment s'est passée cette étude sur le Shiatsu en Espagne et au Portugal?

PF: Très bien, je te remercie. Le voyage fut vraiment riche en enseignements sur la pratique du Shiatsu dans la péninsule ibérique et également sur le plan humain.

MO: Peux-tu nous dire de quelle manière tu as organisé ton voyage d'étude?

PF: Le premier critère a été un « critère obligé » car nous sommes, en Espagne comme en France, en pleine période de vacances. J'ai donc commencé mon enquête par une rencontre avec **Bryan Carling**, Directeur de l'Escola Europea de Shiatsu à Malaga et Président de la FES (Fédération européenne de Shiatsu). Je l'ai rencontré à Marbella. Je suis ensuite allée à Madrid où j'ai rencontré **Gill Hall**, Présidente de l'APSE (Asociación de Profesionales de Shiatsu en España), l'une des structures "fédérales" espagnoles. Puis j'ai enfin eu un entretien avec **Rita Griesche**, Directrice de "l'Escuela de Shiatsu de Murcia".



Je me suis ensuite consacrée au Portugal, pays pour lequel j'ai eu deux interlocuteurs privilégiés, **Magda Corominas**, de l'Escola International de Shiatsu qui est à Tenerife et **Francisco Varatojo**, Directeur de "l'Instituto Macrobiotico de Portugal".

Je ne sais pas si c'est le Shiatsu qui produit cet effet, mais en tous cas, je dois avouer

que j'ai été particulièrement touchée par la qualité d'accueil et la disponibilité de toutes les personnes que j'ai rencontrées. Je n'avais pas l'habitude de ce genre de rapport dans mon environnement professionnel. Cela fait vraiment du bien et je tiens à remercier très sincèrement tous les représentants du Shiatsu ibérique.

L'Espagne.

MO: Venons en maintenant à ton enquête. Et tout d'abord à l'Espagne. Quand est-il de la reconnaissance comme « médecine non-conventionnelle » selon la terminologie définie par le Parlement européen ?

AM: Comme pour les autres pays d'Europe (ndlr : sauf l'Autriche qui a défini un statut pour les praticiens Shiatsu), à l'heure actuelle, il n'y a toujours pas de reconnaissance du Shiatsu comme médecine non conventionnelle en Espagne. M. Zapatero, actuel Président du gouvernement, avait promis, lors des dernières élections en 2004, de régler la question des médecines parallèles. Cependant pour le moment, la question reste toujours en suspens.

"Mais Madrid n'étant pas l'Espagne", le Gouvernement autonome Catalan a décidé de légiférer et de faire passer une loi réglementant le Shiatsu. Il est évident qu'elle ne pourra être appliquée qu'en Catalogne. D'a près Gill Hall, Présidente de APSE, Asociación de Profesionales de Shiatsu en España, cela pourrait donner l'impulsion nécessaire pour que Madrid se décide à mettre en œuvre un processus de reconnaissance nationale du Shiatsu comme médecine non conventionnelle (ndlr : nous retrouvons ici le même phénomène qu'en Italie avec la région du Piémont).

MO: Existe-t-il un statut professionnel particulier pour les praticiens Shiatsu ?

AM: Non, il n'existe aucun statut professionnel particulier. On peut, si on le désire s'enregistrer comme « indépendant » auprès du Ministère des finances et pratiquer.



ESPAGNE

J'ai appris que pour vaincre la peur, il suffit de regarder en face la cause qui l'a fait naître et d'aller résolument à sa rencontre.

M. West.



MO: Existe-t-il une possibilité de prise en charge ou de remboursement des consultations (assurances maladie ou Mutuelles ?)

AM: En Espagne le système de remboursement auprès de la sécurité sociale est très différent de ce que nous connaissions en France il y a encore peu. On ne court pas d'un spécialiste à un autre sans l'accord préalable de son "Médico de cabecera" c'est-à-dire le médecin traitant. Par conséquent, pour se faire rembourser, les personnes sont obligées de passer par ce médecin et c'est lui qui décide s'il y a lieu ou non de les diriger vers un spécialiste. Il existe bien entendu aussi en Espagne la solution qui consiste à avoir une assurance privée (qui rembourse les soins). Seule une partie de la population, qui en a les moyens, peut se permettre de cotiser à ces assurances privées.

En résumé, il n'y a aucune prise en charge véritable ni remboursement.

MO: Venons en maintenant à la formation.

AM: En Espagne, il s'agit plutôt d'associations que de fédérations. Il en existe 3 qui regroupent les 9 écoles du pays dont la principale est l'APSE. Leur rôle est principalement un rôle de vigilance, de référence en termes de déontologie et de contenu minimum des cursus de formation dans les écoles (nombre d'heure minimum par exemple). Elles ne définissent pas en revanche de tronc commun ni ne décernent de certificats ou de diplômes.

Les 3 « fédérations » sont les suivantes :

- **APSE**, Asociación de Profesionales de Shiatsu en España, C/Atocha, 121, 1° Izq, 28012 Madrid – Tél. : 00.34.914.294.989
www.shiatsu-es.com
- **International Shiatsu Association** C/Juan Ramon Jimenez, 45, 1° Izq, 28036 Madrid – Tél. : 00.34.913.45.71.24
www.shiatsudo.com
- **Shiatsu Yasuragi**, Pza. San Amaro, 77, Madrid – Tél. : 00.34.915.70.58.50
www.holistika.net

MO: Quelles sont les principales écoles?

AM: Les écoles de shiatsu sont situées à Madrid et le long de la côte méditerranéenne à Bilbao et Burgos. Sur les neufs écoles enseignant le Shiatsu en Espagne,

les deux plus grandes écoles sont :

- **L'Escuela Europea de Shiatsu** qui enseigne à Malaga, Séville, Grenade, Cordoba, Cadix et Jaen mais qui donne aussi des formations en Angleterre, en Irlande et en Grèce.
- **L'Amigos del Shiatsu** qui enseigne à Madrid, Bilbao et Burgos. Cette école est également Membre fondateur de l'APSE, l'une des « fédérations » que j'ai citées précédemment.

MO: Quelle est la durée d'une formation professionnelle complète au Shiatsu et son coût selon les plus grandes écoles?

AM: La durée d'une formation professionnelle complète dans ces écoles est de 3 ans (1 année = 9 mois) comprenant un minimum de 400 heures de cours théoriques et 200 heures de cours pratiques. Dans ces 200 heures, au moins 10 % doivent correspondre à une « pratique reçue » par l'élève. Quant au coût de la formation complète, celui-ci varie selon les écoles. Il se situe en moyenne aux alentours de 3.300 euros.

MO: Quel est le contenu traditionnel des formations (nombre d'heures de formation pratique, nombre d'heures de formation théorique, enseigne-t-on l'anatomie, doit-on suivre des stages pratiques dans un cabinet professionnel suivi par un Praticien professionnel, etc.) ?

La formation en Shiatsu.

MO: Le Shiatsu est-il enseigné par des Universités ou des écoles privées ?

AM: Le Shiatsu n'est pas enseigné dans les universités. Il est enseigné uniquement dans des écoles privées.

MO: Existe-t-il une fédération?

Niveau	Tableau récapitulatif des matières et domaines enseignés en Espagne selon les critères de l'ASPE.	Heures
1	Philosophie : Histoire et principes éthiques du Shiatsu.	10
2	Médecine orientale : Yin/Yang, 5 éléments, Fonctions des organes et viscères (Zang/Fu), Méridiens traditionnels, les 8 Principes, les Substances vitales (Shen, Ki, Liquides organiques, Jing y Sang).	50
3	Méthodes de diagnostic oriental : Observer (Bo-Shin), Palper (Setsu-Shin), Ecouter, sentir (Bun-Shin), Interroger (Mon-Shin).	40
4	Pratiques des techniques : Postures basiques du receveur et du thérapeute, types de pression, localisation des tsubos et des méridiens, méthodes de tonification et de dispersion, étirements.	200*
5	Pathologie et Etiologie : Connaissances basiques des pathologies orientales, connaissances basiques des pathologies occidentales.	20
6	Anatomie et physiologie : Système osseux articulaire : nom, localisation et relation avec les autres os. Système musculaire : nom, localisation – insertion, action et localisation. Physiologie des systèmes : digestif, respiratoire, etc.	50
7	Pratiques : Révision de la pratique (1). Cas médicaux (2 et 3). Echange (2 et 3).	*
8	Techniques complémentaires : Do-In, Sotai, Moxibustion, Ventouses, Régime alimentaire, Psychologie, Qi Gong, etc.	
	Total sans les techniques complémentaires	370



AM: On peut prendre comme exemple le programme minimum des écoles reconnues par l'APSE présenté ci-après. Ce que l'on peut dire globalement c'est que le contenu des cours est assez similaire à celui connu dans les autres pays d'Europe. Il est intéressant de noter que les cursus commencent toujours par l'enseignement de la philosophie, de l'histoire et des principes éthiques du Shiatsu. Ils comprennent également un enseignement des principes de la Médecine Orientale (Yin/Yang, 5 éléments, fonctions des organes et viscères, Zang / Fu, méridiens traditionnels, les 8 Principes, les Substances Vitales, Shen, Ki, les Liquides organiques, Jing y Sang). Les méthodes de diagnostic oriental (observer « Bo-Shin », palper « Setsu-Shin », écouter, sentir « Bun-Shin », interroger « Mon-Shin ») font également partie des cursus.

Au niveau technique, la pratique est importante et s'articule autour de l'enseignement des postures basiques du receveur et du praticien, des différents types de pression, de la localisation des tsubos et des méridiens, des méthodes de tonification et de dispersion, des techniques d'étiements, etc.

Les programmes de formation comprennent enfin l'enseignement de la Pathologie et de l'Étiologie (connaissances basiques des pathologies orientales, connaissances basiques des pathologies occidentales), de l'Anatomie et de la Physiologie (système osseux et articulaire : nom, localisation et relation entre les différents os, système musculaire : nom, localisation – insertion, action et localisation, physiologie des systèmes : digestif, respiratoire, etc.). Cette partie représente à elle seule un minimum de 50 heures de cours.

Il y a enfin la nécessité à l'évaluation et au maintien des connaissances et des compétences qui se déroulent à travers des cours de « révision de la pratique », d'études de « cas médicaux » et « d'échanges ». Il est également proposé l'étude de « Techniques complémentaires » comme par exemple le Do-In, le So-tai, la Moxibustion, les Ventouses, le Régime alimentaire, la Psychologie, le Qi Gong, etc.

MO: Quel est le type de diplôme remis par les écoles ?

AM: Ce sont des diplômes propres à chaque école.

Y a-t-il des certificats ou des équivalences attribués par la ou les fédérations ?

AM: Non. L'APSE vérifie simplement que le nombre d'heures ainsi que le contenu de la formation sont bien conformes à ceux qu'elle définit.

MO: Y a-t-il des « standards » ou des tronc communs de formations validés par une instance officielle (fédération, Ministère de la santé, syndicat de praticiens, etc.) ?

AM: Non il n'y a pas de standard. (ndlr : Nous sommes là à nouveau face à cette difficulté de définir des standards pour une pratique qui est plurielle. Les différences existant entre les formes, les styles de Shiatsu pratiqués ne permettent pas cela. Par conséquent, la « norme » ne peut se faire qu'à travers des exigences de déontologie, de nombres d'heures de formation et de contenu en termes de « matières » enseignées.)

MO: Existe-t-il des possibilités d'échanges entre les écoles en Espagne et/ou au Portugal ?

Il est arrivé que des élèves de l'"Escola Internacional de Shiatsu" viennent suivre des cours à Madrid. Ce n'est cependant, pour les raisons citées précédemment, pas très aisé. (ndlr : je crois qu'il y aura quelque chose à faire sur ce sujet).

MO: Pourrait-on envisager des échanges entre l'IFS et certaines écoles ?

AM: Dans les faits, cela semble un peu difficile en ce qui concerne l'enseignement dans la mesure où les cours sont donnés en espagnol mais par exemple Brian Carling, directeur de Escuela Europea de Shiatsu à Malaga et Président de la FES (Fédération européenne de Shiatsu) est prêt à accueillir des élèves de l'IFS.

Par contre Brian Carling, et Gill Hall, Présidente de APSE, Asociación de Profesionales de Shiatsu en España, pensent tous les deux qu'il est tout à fait possible qu'il y ait des échanges entre l'IFS et certaines écoles. Pour eux, l'essentiel est d'élargir le champ des connaissances et d'augmenter le poids du shiatsu en Europe.

MO: Le Shiatsu est-il pratiqué en clinique ou en milieu hospitalier ?

AM: Non. Cependant, à Murcia, Luis Garcia, médecin, a introduit le shiatsu dans un centre de santé où il travaille afin d'essayer de réduire les problèmes d'hypertension. A l'heure actuelle, il travaille sur

un projet "Réduction de la médication à travers le shiatsu". Cette étude en milieu hospitalier est subventionnée par le Gouvernement autonome de Murcia.

MO: Quel est le tarif d'une consultation en moyenne ?

AM: Le tarif d'une consultation varie de 35 à 45 euros.

MO: Combien y a-t-il de praticiens déclarés et installés ?

AM: Il n'y a pas de statistiques sur le nombre de praticiens installés et déclarés. Il y a au moins 140 professionnels répertoriés au niveau de l'APSE mais moins de la moitié sont déclarés.

Le Portugal



MO: Venons en maintenant au Portugal. Quand est-il dans ce pays de la reconnaissance comme « médecine non-conventionnelle » selon la terminologie définie par le Parlement européen ?

AM: Il n'y a pas encore de place officielle, mais le Shiatsu est considéré comme une médecine alternative. D'après une enquête de 1999, menée par l'Institut de Sciences Biomédicales Abel Salazar en

collaboration avec l'Université Lusíada de Porto, 73 % des portugais ont confiance en la médecine non conventionnelle.

Une commission de réglementation d'une loi sur les thérapies non conventionnelles a été créée et déclarée au "Diário da República" le 28 mai 2004.

La constitution d'une commission de réglementation d'une loi sur les thérapies non conventionnelles a été publiée au "Diário da República" le 28 mai 2004. Cette commission est composée de membres des représentants des différentes médecines alternatives, du Ministère de la santé, des sciences, de l'enseignement supérieur et de l'éducation. Elle a pour objectif de définir un certain nombre de paramètres tels que la formation, les certificats professionnels. Les conclusions seront présentées avant la fin 2005 afin qu'une réglementation puisse être appliquée.

MO: Existe-t-il un statut professionnel particulier pour les Praticiens Shiatsu ?

AM: Non il n'existe pas à l'heure actuelle de statut particulier. Les praticiens doivent fonctionner en tant qu'indépendant.

MO: Existe-t-il une possibilité de prise en charge ou de remboursement des consultations ?

AM: Non, il n'y a malheureusement pas de prise en charge mais les conclusions de la Commission d'enquête sur les Médecines Alternatives fera sans doute évoluer cela.

La formation en Shiatsu.

MO: Le Shiatsu est-il enseigné par des Universités ou des écoles privées ?

AM: Il est enseigné actuellement par des écoles privées. Cependant il devrait, dans un avenir proche, l'être dans des Universités.

MO: Existe-t-il une ou plusieurs fédérations de Shiatsu ?

AM: Au Portugal, il n'y a pas de fédération de Shiatsu.

MO: Quelles sont les principales écoles ?

AM: La principale école au Portugal est la suivante:

École Internationale de Shiatsu
(Internationale Scuola de Shiatsu)
Rua Anchieta, n° 5, 2° es
1200-023 Lisbonne

Il existe également une école dite « Japanese Style » et une école du style Namikoshi mais je n'ai pas pu les rencontrer ni avoir de renseignements particuliers.

MO: Quelle est la durée d'une formation professionnelle complète de Shiatsu et son coût selon les plus grandes écoles ?

AM: La durée est de 3 années avec 165 heures/an. Le coût est +/- 3.800 euros (ISS).

MO: Quel est le contenu traditionnel des formations (nombre d'heures de formation « pratique », nombre d'heures de formation théorique, enseigne-t-on l'Anatomie, doit-on suivre des stages « pratiques » dans un cabinet professionnel suivi par un Praticien professionnel, etc.) ?

AM: Pour ce qui concerne le contenu traditionnel des formations on retrouve grosso modo +/- les programmes connus en Espagne (cf. le tableau présenté ci-avant). Cependant en ce qui concerne la partie "Anatomie", le cursus portugais est beaucoup plus exigeant car il demande 90 heures de cours. De plus des stages dans des cabinets professionnels sont obligatoires.

MO: Quel est le type de diplôme remis par les écoles ?

AM: Comme en Espagne, chaque école a son diplôme.

MO: Y a-t-il des certificats ou des équivalences attribués par la ou les fédérations ?

AM: Non étant donné qu'il n'y a pas de fédération.



MO: Y a-t-il des « standards » ou des troncs communs de formations validés par une instance officielle (fédération, Ministère de la santé, syndicat de praticiens, etc.) ?

AM: Non pour la même raison.

MO: Existe-t-il des possibilités d'échanges entre les écoles en Espagne et/ou au Portugal ?

AM: Oui.

MO: Pourrait-on envisager des échanges entre l'IFS et certaines écoles ?

AM: Oui. Francisco Varatojo, Directeur de "l'Instituto Macrobiotico de Portugal", est très ouvert à ce type d'échanges.

MO: Le Shiatsu est-il pratiqué en clinique ou en milieu hospitalier ?

AM: Selon Francisco Varatojo le Shiatsu est pratiqué dans quelques cliniques mais il n'a pas plus de précision.

MO: Quel est le tarif d'une consultation en moyenne ?

AM: Le prix d'une consultation varie entre 30 et 50 €.

MO: Combien y a-t-il de praticiens déclarés et installés ?

AM: Il n'y a pas de chiffres officiels.

Pour conclure

MO: Un très grand merci pour la qualité de ton enquête Alice! Je suis sûr que, comme pour les précédents dossiers, les lecteurs apprécieront à juste titre ce travail de fond riche en informations.

Michel Odoul.



Au fur et à mesure de l'avancée du travail d'enquête que nous avons entrepris, il émerge de plus en plus clairement que le Shiatsu est très vivant en Europe. Non content de cela il apparaît aussi clairement que, malgré la diversité des formes pratiquées et des statuts existants, la communication et les échanges sont plus que possibles puisqu'ils semblent souhaités, attendus, espérés. Il va donc falloir s'y mettre et l'Institut fera ce qui convient dans ce sens. Le dernier élément qui ressort également concerne le contenu des formations. Et dans ce domaine aussi la rencontre avec les autres écoles et pays va nous obliger à progresser en osant prendre exemple sur ce qu'il y a de mieux.

Le dossier de décembre nous apportera l'éclairage sur ce qui existe au Benelux (Belgique, Luxembourg et Pays Bas). Je ne doute pas que les données recueillies soient également très enrichissantes.

Michel Odoul.



- PRATIQUES COMPLÉMENTAIRES -

Le Qi Gong.

Ma première rencontre avec le **Qi Gong** (prononcer Tchi kong) fut assez mémorable. A l'époque, je passais le plus clair de mon temps au Dojo. J'étudiais les arts martiaux dits « externes » basés sur la puissance, la vitesse et la souplesse. Toutes ces qualités physiques accompagnent la jeunesse et abandonnent progressivement le pratiquant. Or la pratique martiale représente un chemin de vie et non pas une simple pratique sportive. Mon sensei pratiquait des techniques respiratoires et posturales qu'il ne nous apprenait pas. A force d'insistance, il m'expliqua que la voie du « guerrier érudit » s'appuyait sur l'utilisation d'exercices spécifiques regroupés sous le terme de « **Qi Gong** », puis il m'indiqua l'adresse de son professeur à Paris.

Le premier cours fut l'un des plus frustrants de ma vie. Le professeur chinois nous enseigna, sans autre explication, une posture debout inspirée de l'arbre que nous devions tenir pendant une heure... Douleur et frustration, pour un occidental à la recherche des mystères de l'orient, qui me découragèrent partiellement. Puis ce vieux monsieur bedonnant affirma qu'il pouvait résister à n'importe quel coup dans l'abdomen.



Je me portais volontaire et après quelques secondes d'hésitation, je donnais le coup de poing le plus puissant possible ou du moins le croyais-je. Les seuls résultats furent une

atroce douleur au poignet, un sourire du vieil homme et une remarque frustrante teintée de l'accent chinois : "c'est bien, tu tapes fort, quelqu'un d'autre veut essayer... » .

Je découvris pendant les années suivantes les richesses de la pratique du Qi Gong. Le Qi dans la culture chinoise peut se traduire par « **souffle** », il est l'âme, la vie, l'énergie de chaque chose. Gong signifie « **technique** ». **Le Qi Gong est donc la pratique du souffle ou de l'énergie.**

Le Qi gong existe depuis que l'homme respire en conscience. Les premières traces écrites remontent à plus de 2000 ans et font partie intégrante de l'histoire de la médecine traditionnelle chinoise. Se soigner et rester en bonne santé passe avant tout par l'équilibre intérieur et l'harmonie avec l'environnement. « **Mieux vaut prévenir que guérir** » est le premier principe philosophique du Qi Gong.



Ce dernier est né et a prospéré avec l'étude des principes universels qui régissent l'équilibre humain (microcosme) et le monde qui l'entoure (macrocosme). Il s'est enrichi des préceptes du taoïsme, du bouddhisme et de l'ayurveda. Ainsi, il existe autant de styles et de méthodes qu'il existe de maîtres. Mais quel que soit le chemin, on retrouve toujours trois principes communs : **la respiration, la posture (ou le mouvement) et l'attention mentale.**

Le Qi Gong présente de nombreux intérêts pour le pratiquant. Il apporte **bien-être et retarde la vieillesse**, mais à des niveaux plus avancés, la pratique se spécifie vers les techniques **thérapeutiques, martiales ou spirituelles.**

Aujourd'hui, en Chine, le Qi Gong se pratique en milieu hospitalier et fait partie intégrante des outils thérapeutiques au même titre que la pharmacopée, l'acupuncture et la médecine occidentale. Les résultats obtenus sur le cancer sont d'ailleurs troublants...

Plus qu'une simple pratique corporelle, le Qi Gong peut devenir un véritable art de vivre. Ses techniques ont d'abord pour but de nous **rendre la vie meilleure.** Elles permettent de **renforcer l'énergie interne et de la faire circuler librement dans le corps.** A travers le relâchement du mental, le pratiquant apprend à se **libérer de ses émotions**, de ses masques et de ses faux-semblants.

La pratique permet d'être plus en relation et en accord avec soi-même, de reprendre contact avec notre part instinctive et intuitive. Certaines techniques sont basées sur le **renouvellement des muscles, des tendons**, ou les **étirements des méridiens**, d'autres conduisent à la **méditation** et, par l'acquisition d'une bonne concentration, à la **paix intérieure** et à l'**épanouissement de la personnalité.**

La perpétuelle recherche du centre modifie progressivement la perception du monde et la relation avec ceux qui le composent. **C'est une pratique indispensable et complémentaire à tout praticien en énergétique** (shiatsu, ostéopathie, acupuncture, kinésiologie, ...) à la fois pour mieux percevoir les tensions chez l'autre, pour récupérer et se protéger. Comment aider son semblable à retrouver son centre et son équilibre si l'on est soi-même instable et à côté de soi ?

J'ai eu la chance de rencontrer d'autres maîtres qui m'ont conforté dans ma voie. Chaque jour de pratique m'apporte de nouvelles perceptions, m'ouvre de nouvelles portes. Une vie entière ne suffit pas pour maîtriser les techniques du Qi Gong. Voici maintenant presque dix ans que j'enseigne et que j'anime des stages, certains élèves sont là depuis le début, d'autres sont de passage. Mais à chaque cours, nous pratiquons cette posture de l'arbre du premier jour... Elle n'est plus douloureuse et les élèves les plus avancés la réclament...



David Sayag.

- REFERENCEMENT DES PRATICIENS -

Vous avez été reçu à l'un des examens de l'Institut- praticien en shiatsu de confort, praticien professionnel en shiatsu, praticien 1^{er} degré en réflexologie plantaire et/ou praticien en aromathérapie et phyto énergétique et vous souhaitez faire partie des praticiens dont l'Institut communique les coordonnées lors des nombreuses demandes qu'il reçoit, voici la démarche à suivre :

- faire **une demande écrite à l'Institut** précisant votre souhait d'être référencé
- à réception, **un dossier** vous sera adressé **que vous devrez compléter** (dont votre signature sur le code de déontologie et les axes d'éthique de l'Institut) **et qui devra nous être retourné avec les pièces suivantes :**

⇒ **une photocopie de déclaration d'installation** officielle telle que la notification administrative de l'URSSAF. Nous vous rappelons, en effet, que nous ne référençons que des personnes installées officiellement.

Si vous ne savez pas comment vous déclarer et que vous souhaitez le faire, nous tenons à votre disposition un dossier complet qui vous présente les démarches nécessaires, les organismes compétents, les grands axes de la législation à respecter, et selon la forme juridique que vous choisirez, un chiffrage estimatif des coûts et charges à prévoir pour exercer votre activité.

- ⇒ **un extrait de casier judiciaire** datant de moins de trois mois
- ⇒ **une photocopie de l'AFPS** (attestation de formation aux premiers secours)
- ⇒ **une photocopie de votre attestation d'assurance responsabilité civile professionnelle (Shiatsu, Réflexologie, Aromathérapie).**

- Vous devrez **être à jour de votre adhésion** annuelle à l'Institut. Cette adhésion est en effet pour nous le gage, à travers votre abonnement à la Lettre de l'Institut, que vous vous tenez informé de l'actualité du Shiatsu. Elle est également le gage que vous recevez régulièrement les calendriers des activités proposées et en particulier des perfectionnements dans les diverses techniques enseignées. Cette adhésion est enfin nécessaire pour pouvoir être assistant.

Nous vous rappelons que nous tenons à ce que les praticiens que l'Institut référence, soient du meilleur niveau de compétence possible et par conséquent qu'ils maintiennent à jour de façon régulière leur technique et leurs connaissances. Le fait d'être assistant ou de suivre une session de perfectionnement ou une activité de formation venant enrichir le cursus déjà suivi, nous permet, à l'Institut, de valider, a minima le maintien, et si possible l'évolution de la qualité du praticien, que ce soit dans sa technique ou dans son attitude générale « déontologique ».

N. B.: *N'oubliez pas le livret pédagogique qui vous a été remis, il est là pour traduire le maintien et si possible le développement de votre pratique, dans des formations à l'Institut ou dans d'autres écoles, en France ou à l'étranger. Il sera le gage, pour nous, année après année, que vous continuez à progresser et que nous pouvons continuer à vous faire confiance en vous référençant.*

Nous vous rappelons enfin que le référencement n'est en aucun cas définitif. Chaque année l'ensemble des pièces administratives précitées devront être fournies actualisées et je me réserve le droit, en tant que responsable de l'Institut, de mettre fin à ce référencement si un problème de compétence ou de déontologie survenait.

Michel Odoul.

- AROMATHEQUE - - AROMATHEQUE - - AROMATHEQUE -

Lâcher-prise pour une rentrée pleine de sens

L'automne est ce moment fabuleux de l'année où on rentre les récoltes d'une année de labeur, d'apprentissage et d'expérience. Et pourtant cette rentrée n'aura de sens que si l'on se sert des expériences emmagasinées durant l'année.

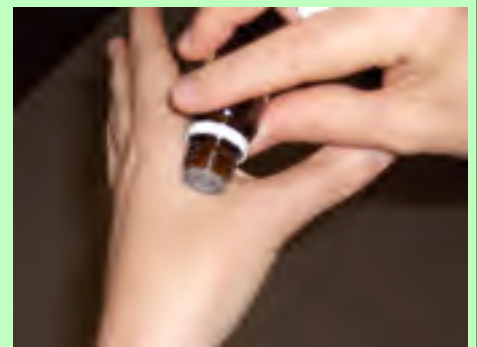
Parfois la vie nous offre des expériences dont il est difficile de comprendre le sens. Il est alors tentant de les stocker douloureusement afin de les étouffer sous une épaisse couche d'ignorance. Ou encore, de s'y accrocher pour en faire la preuve que l'on n'y peut rien, ni à son malheur, ni à son bonheur... Repartir pour un tour sans tirer profit de la richesse de nos expériences passées, non seulement ne nous enrichit rien, mais peut être à l'origine de divers troubles de la bonne santé physique et morale.

On ne peut sous estimer l'importance de vivre une vie créatrice, une vie dont on saisit le sens et à laquelle on accorde de la valeur. La pratique du lâcher-prise est fon-

damentale pour réussir une bonne rentrée. C'est le contraire de la pulsion de stocker qui, elle, est basée sur la peur de manquer...Le lâcher-prise est la marque de la confiance que l'on accorde à la Vie. La peur rétrécit notre champ d'action ; la confiance l'ouvre.

S'il y a une huile essentielle indispensable pour nous soutenir dans l'apprentissage du lâcher-prise, c'est bien celle de Ravintsare connue notamment pour son soutien sur le plan psycho-émotionnel dans toute forme de deuil. Pour choisir la zone d'application dans l'optique d'un usage optimal, je vous conseille un point sur le dos de la main entre le pouce et l'index.

Cette zone correspond à un point d'acupuncture sur le méridien du gros intestin. Ce méridien est responsable de l'évacuation de ce à quoi il est inutile de s'accrocher. De par sa fonction d'élimination il a la charge de la cicatrisation de vieilles blessures. Apparemment faut-il donc apprendre à lâcher prise sur les événements passés pour en comprendre le sens et pour en reconnaître la valeur.



Pour profiter pleinement de la rentrée automnale, appliquer une goutte de HE Ravintsare sur le « point du lâcher-prise » d'abord sur la main droite, ensuite sur la main gauche, le matin pendant une semaine. Si cela ne suffit pas pour préparer votre système immunitaire à répondre efficacement aux changements climatiques, vous pouvez également appliquer 3 à 4 gouttes de cette même huile essentielle sur les avant bras en friction 3 fois par jour, dès les premiers signes de refroidissement.

Elske Miles.

Tao Shiatsu

Médecine vitale pour le 21^{ème} siècle
Docteur Ryokyu Endo
Ed Trédaniel
25€.



Le Shiatsu est en vogue et ce n'est pas nous qui allons le regretter, bien au contraire. Nous nous battons depuis toujours pour que cet art de la santé puisse conquérir ses lettres de noblesse. Cependant, parmi les nombreux ouvrages existants ou publiés actuellement, tous ne sont pas de la meilleure facture ou bien d'un apport digne d'intérêt. C'est pourquoi nous avons souhaité vous présenter celui de Ryokyu Endo.

Ce livre, écrit en 1995 et publié en France en 1999 est pour moi l'un des plus complets et des plus justes avec ceux de S. Masunaga. Il représente une excellente synthèse technique et philosophique sur le Shiatsu. Il est l'un des rares à présenter le « Do In Ankyo », dont tous ceux qui ont fait le stage de Do In avec Roland, ont entendu parler. L'auteur insiste enfin sur l'illusion de la séparation du corps et de l'âme et sur « l'art de la bienveillance », qualité essentielle à tout praticien.

Un livre de référence, à connaître pour tous ceux qui veulent bien connaître le Shiatsu dans sa culture et dans ses sources.

Michel Odoul.

- CONFÉRENCES - - CONFÉRENCES -

En dehors des deux conférences prévues dans le cadre du Salon « Rentrez Zen » (voir page suivante) je suis invité dans le cadre du Congrès annuel du GNOMA (Groupement National pour l'Organisation des Médecines Alternatives) qui a lieu les 7, 8 et 9 octobre 2005 à l'Espace Reuilly dans le 12^{ème} arrondissement. J'y animerai une conférence le **8 octobre à 10 h. 45** sur le thème « Dis moi où tu as mal, je te dirai pourquoi ».

Renseignements:

GNOMA
14 bld de la Bastille 75012 PARIS
Tél: 01.53.17.00.01. site www.gnoma-snamap.com



- ACTUALITES DU SHIATSU - - ACTUALITES DU SHIATSU -

Articles, émissions, forums,colloques.... à signaler :



- **Tao Magazine:** le numéro de juillet-août 2005 titre en couverture : « Le shiatsu art de la guérison », 3 pages sont consacrées à ce dossier dont le sous titre est « le shiatsu, art de la guérison avec les mains ». Cet article insiste sur la dimension de la prévention en médecine asiatique, basée sur le concept unitaire du corps et de l'esprit. Il s'appuie sur le livre de Ryokyu Endo, médecin japonais auteur de « Médecine vitale, Tao pour le shiatsu » aux Ed Trédaniel et dont nous faisons la critique dans cette lettre.

- **Objectif : notre santé :** Dans le numéro 34 « Été 2005 », cette revue éditée par le CENATHO, association pour le développement de la naturopathie, consacre son dossier aux « huiles essentielles dans tous leurs états ». Ce dossier est rédigé par MT Petit, qui ayant suivi la formation en phyto énergétique au sein de notre Institut, consacre trois pages à cette nouvelle approche.



Actualités du shiatsudont les perspectives d'emploi engendrées par ce développement économique

L'Institut a été sollicité pour effectuer une prestation de shiatsu assis auprès de clients d'une grande entreprise organisatrice d'un cocktail pour sa clientèle. Peter et Elodie ont réalisé cette action en proche banlieue parisienne le 8 juillet. Les échos ont été excellents, certains ont été frustrés de ne pas avoir pu bénéficier de cette détente. En effet, le nombre de personnes intéressées dépassant largement les prévisions, le temps imparti à cette action ne permet pas de satisfaire tout le monde.

Nous vous avons informés du référencement des praticiens diplômés de l'Institut par la mutuelle « Dolce Medica Santé + » appartenant au Groupe Walliance. Les choses ont l'air de bouger vite en ce moment car une autre mutuelle et pas des moindres puisqu'il s'agit des Mutuelles du Mans (M M A, zéro bla-bla, zéro tracas! Vous voyez?) vient de décider le remboursement du recours aux « médecines douces », et dans un premier temps, les achats de produits comme l'homéopathie, les compléments alimentaires, etc. pris en auto-médication. A quand le Shiatsu? Très bientôt je crois. Voilà en tous cas à nouveau le signe de l'inscription de plus en plus forte des « médecines non-conventionnelles » dans le tissu social et la société civile. C'est là le gage certain que les métiers qui y participent, dont celui de praticien Shiatsu, sont de mieux en mieux reconnus.

Nelly.

- RAPPPEL - - RAPPPEL -

- SALON « RENTREZ ZEN » -

L'Institut a pris, en plus de celle de la création du site Internet, une deuxième orientation en juin, à savoir la présence au Salon Rentrez Zen qui aura lieu du 15 au 19 septembre, Porte de Champerret à Paris. Notre participation à ce salon s'inscrit tout à fait dans notre politique de promotion du Shiatsu en général. Il sera également une « vitrine » importante pour l'Institut. Il ne sera pas question d'y faire des séances ou des démonstrations de shiatsu mais de faire connaître auprès du public ce qu'est cet art de la santé et de quelle façon on peut s'y former. Nous aurons un très beau stand et les animateurs et assistants de l'Institut y seront présents à tour de rôle. Michel y animera un atelier-conférence le 16 septembre à 19 h. sur le thème « La maladie est-elle une fatalité ou un hasard » et en co animera un second le 17 septembre à 17 h. avec Elske Miles sur le thème « Les huiles essentielles, énergies de vie, énergies de soins ».

A noter également que Rémi Portrait fera le une conférence sur le thème « Cheveu parle moi de moi » le dimanche 18 septembre à 17 h.

Les trois conférenciers dédicaceront leurs différents livres à l'issue de chaque conférence sur le stand de l'Institut.



- SHIATSU DANS LE DESERT -



Nous avons développé, en association avec un grand [voyagiste](#), une offre proposant des séjours « shiatsu » dans le désert.

Nous avons travaillé sur un séjour dépaysant géographiquement et culturellement dans lequel la grandeur du désert sert d'écrin à la pratique du shiatsu. Espace, détente et magie du désert permettent à notre pratique de donner du sens au mot bien-être.

Pour cela nous avons fait appel au spécialiste reconnu du désert, «**DESERTS**» filiale de **VOYA-**

GEURS du MONDE. La qualité et le professionnalisme de ce voyageur, ainsi que son éthique ont été déterminants dans notre choix. En effet «**DESERTS**» est membre fondateur de ATR, l'association Agir pour un Tourisme Responsable ». Cette association établit une charte, un label équivalent à ceux du commerce équitable, qui font du voyageur autre chose qu'un simple pourvoyeur de transport rentable, en imposant des règles très précises de respect des biotopes et des populations locales par exemple.

Un séjour qui restera gravé dans les mémoires. Si vous êtes tentés par cette expérience sans pareille, n'hésitez pas à vous rendre rapidement sur le site très complet de [«DESERTS»](#), car nous avons tenu à ce que les groupes ne dépassent pas 14 personnes.



- LE SITE INTERNET DE L'INSTITUT -



Et bien voilà, c'est fait! L'Institut a ouvert son site Internet en juin. Média d'aujourd'hui, Internet ne pouvait plus continuer à exister sans nous. Ce n'était pas raisonnable. Trêve de plaisanterie! Ce site va être notre vitrine. Il présente l'Institut et l'ensemble des activités qui s'y développent. Nous avons tenu à ce qu'il soit le plus facile d'usage tout en restant le plus complet. Nous espérons également qu'il devienne une référence. C'est pourquoi il présente nos formations dans tous les domaines mais également un historique du Shiatsu, la situation européenne, les projets, etc. Le site propose également la Lettre de l'Institut, permettant à ceux qui ne la connais-

sent pas, de pouvoir la découvrir et à ceux qui ont perdu un numéro de le retrouver. En tant que vitrine enfin, notre site sera un lien essentiel avec les médias et toute personne cherchant à en « savoir plus » sur le Shiatsu, la Réflexologie Plantaire et les Huiles Essentielles.

Bientôt une rubrique destinée aux « infos stagiaires » sera consultable. N'hésitez pas à aller surfer sur www.shiatsu-institut.fr pour le découvrir et le visiter de fond en comble.

Michel Odoul.



Choisir
et lire



Le cœur en médecine
chinoise
Revue « Connaissance
de l'acupuncture »
Ed You Feng
Prix : NC



Cette revue thématique francophone se propose d'approfondir les questions essentielles posées par la science médicale traditionnelle des moxas et des aiguilles. Une équipe composée de médecins et de sinologues envisage cette « Connaissance » dans toutes les acceptions du terme, allant d'un savoir pratique à travers une expérience directe et personnelle jusqu'à un ordre de compréhension plus élevé, fondé sur la prise de conscience, l'intuition et l'intériorité.

Le président de cette revue, Jean Claude DUBOIS précise que le choix du Cœur comme thème de travail inaugural n'est pas fortuit : « on ne voit bien qu'avec le cœur. L'essentiel est invisible pour les yeux » écrivait Saint Exupéry dans le Petit Prince et le Su Wen au chapitre 26 notamment l'affirme depuis longtemps.

A titre informatif, sachez que l'équipe de l'Université Cochin Port Royal a organisé un symposium à l'occasion du lancement de ce livre, le 16 avril 2005 sur le thème « le cœur en médecine chinoise »

Un livre de référence, de réflexion pour tous les praticiens voulant continuer à développer leur « Connaissance ».

Nelly.



Stress Control

Guide pratique pour vous libérer du stress par les méthodes naturelles

Bruno Comby

Ed Dangles

Prix: 20 €



Beaucoup de livres abordent ce sujet à la mode du stress, de l'homme stressé. Bruno Comby, plusieurs diplômes d'ingénieurs en poche, est un homme concret pour qui trouver une solution rapide et efficace aux questions et problèmes que nous rencontrons, a beaucoup plus d'intérêt que d'analyser, disséquer, commenter, etc....

Aussi, il nous propose des remèdes pour prévenir le stress ou y faire face, s'il est installé. L'ouvrage se termine par un exemple concret de cure antistress de 8 jours, qu'il suffit de suivre à la lettre en s'appuyant à la fois sur des recommandations alimentaires, des préconisations d'utilisation de méthodes corporelles (Do In, massages, etc...) et de méthodes mentales de visualisation.

Un individu stressé est un homme heureux qui s'ignore.....

Vous connaissez maintenant cette rubrique. Le témoignage de Pascal nous fait particulièrement plaisir. Nous vous avons informé déjà de son brillant succès lors de l'examen en Shiatsu équin. Depuis Pascal a continué son chemin et ses projets. Lisez plutôt et voyez quel bonheur il y a à faire un métier dans le domaine auquel on croit et qui nous passionne. A nouveau soyons clair, tout ceci ne signifie pas que cette démarche soit facile ou simple. Mais si la confiance, la conviction et le réalisme sont présents, la faisabilité des projets est grande.

Bonjour à toutes et à tous,

Enfin, ça y est, après 5 années de formation à l'IFS et 3 années auprès de l'Ecole Ecossaise de Shiatsu pour chevaux, je me suis décidé à faire le grand saut : je m'installe officiellement à partir du 6 juin. J'attendais d'avoir mon diplôme de Shiatsu pour chevaux afin de pouvoir prendre une assurance professionnelle et démarrer mon activité en toute quiétude.



Je vais donc pouvoir figurer sur la liste des praticiens de l'Institut maintenant que vous avez la copie de l'inscription à l'INSEE. Ma position géographique me rend accessible aux personnes habitant la région Midi-Pyrénées, mais également le Lot et Garonne (nous ne sommes qu'à 1/2 heure d'Agen) et les Landes. Bien sûr, je ne considère pas que ma formation est terminée (l'est-elle jamais), que ce soit en Shiatsu "humain" ou en Shiatsu "équin". J'ai commencé la formation de formateur et ai déjà été assistant pour 2 stages d'initiation au Shiatsu pour Chevaux. J'ai pris beaucoup de plaisir à transmettre mes connaissances, et je me sens très à l'aise dans ce rôle : reste cependant à améliorer l'expression orale pour exposer la partie théorique. Je projette de créer une structure pouvant accueillir les stages d'initiation et de perfectionnement au Shiatsu pour Chevaux et cavaliers, sous le contrôle de l'Ecole Ecossaise.

J'ai déjà trouvé la structure idéale, reste maintenant à trouver le financement et d'éventuels partenaires. Cette structure me permettra d'accueillir également d'autres formations avec la création d'une salle de cours et d'un Dojo, en restant toujours dans la perspective du respect de l'ensei-

gnement et des valeurs et de l'éthique qui m'ont été transmis à l'IFS et à l'Ecole Ecossaise. En ce qui concerne mon travail avec les chevaux, le réseau se développe et le bouche à oreille fonctionne bien. Bien sûr je suis appelé à me déplacer, parfois assez loin (tout le grand Sud Ouest). Il est étonnant de voir à quel point les pathologies du cheval sont en résonance avec l'état profond de son cavalier et le travail qui est fait sur le cheval a un effet sur le cavalier. Il m'arrive maintenant assez souvent de traiter le cavalier après avoir traité le cheval et c'est vraiment très intéressant et gratifiant. Je me rends compte à quel point ce que j'ai appris à l'Institut élargit le champ de mon travail sur les animaux. Je viens de passer deux jours pour traiter des cavaliers dans une écurie où j'avais été appelé pour des chevaux il y a 3 semaines.

J'interviens également au cours de stages de connaissance de l'âne, apprenant aux stagiaires (pour la plupart des propriétaires d'ânes) à intégrer certains gestes Shiatsu dans le soin à leur animal et leur faisant prendre conscience, qu'avec les animaux, le Shiatsu est aussi un outil de communication très efficace qui peut améliorer radicalement la relation avec leur animal (c'est bien sûr valable aussi pour les chevaux). J'ai découvert les ânes avec un grand bonheur. Le ressenti lorsqu'on les touche est beaucoup plus subtil qu'avec les chevaux, on atteint une autre dimension (ils sont "haut perchés"). Par contre, il faut être très attentif et avoir un toucher très léger car l'âne ne manifeste pas sa souffrance, quand il le fait, il est trop tard : il décoche un coup de pied sans avertir : je sais maintenant d'où vient l'expression "le coup de pied de l'âne". Je n'ai pas cessé cependant mon travail avec les "humains" qui constituent à ce jour la moitié de ma clientèle.



Merci à Michel et aux formateurs de l'IFS (sans oublier Liz et Christelle) pour la qualité de leur enseignement et la confiance qu'ils ont placée en moi, qui m'ont permis de mieux avancer dans la vie, malgré tous les handicaps de départ. A très bientôt pour de nouvelles aventures
Amitiés

Pascal Vespertini.

Examen Praticien Shiatsu de Confort.

Les résultats de l'examen qui a eu lieu le mardi 28 juin montrent, une nouvelle fois, que le travail paie. La « cuvée » 2005 est très bonne avec un taux de réussite d'un peu plus de 70 %. Dix candidats ont obtenus des notes vraiment excellentes, que ce soit sur le plan théorique et sur le plan technique, avec un podium de quatre élèves dont le niveau est remarquable. Très curieusement, nous retrouvons exactement la même configuration qu'en 2004.

RATTRAPAGE examen praticien Shiatsu de confort.

Nous avons décidé d'ouvrir **une session de rattrapage pour toutes les personnes ayant échoué à l'examen de juin le lundi 12 décembre 2005.** En effet, plusieurs d'entre vous souhaitent d'une part pouvoir s'installer et être référencés par l'Institut en tant que praticiens de confort et d'autre part, ne pas perdre un an pour passer l'examen de praticien en shiatsu et psycho énergétique de l'année prochaine. Nous vous rappelons qu'il est impératif de vous inscrire par courrier. Une convocation vous sera ensuite adressée.

Cet examen est également ouvert aux personnes qui, bien qu'ayant été reçues car n'ayant pas commis d'erreurs rédhibitoires doivent faire revalider certaines parties de l'examen avant de pouvoir prétendre s'inscrire à l'examen de praticien professionnel d'une part et pouvoir continuer à être référencé d'autre part. Le courrier, adressé pour les résultats, précise les éléments nécessitant une revalidation. En cas d'impossibilité de le faire à cette date, il sera possible de le faire lors du prochain examen de praticien de shiatsu de confort.

Attention !!!! le niveau d'exigence reste le même, ceux qui ont passé cet examen 2 ou 3 fois sans réussir, le savent. Aussi, si vous vous présentez, continuez à améliorer votre pratique et vos connaissances théoriques. **Cet examen n'est pas ouvert aux personnes ayant terminé le niveau 3 en juillet ou en septembre.**

Examen Praticien Professionnel en Shiatsu et psycho énergétique.

La date de l'examen a été fixée aux **mardi 29 et mercredi 30 novembre 2005 à Paris.** Cet examen est ouvert aux **élèves titulaires du diplôme de praticien 1^{er} degré ou praticien de confort, ayant suivi l'intégralité du 2^{ème} cycle de formation, ayant débuté leur formation depuis au moins 3 ans et étant à jour de leur adhésion.**

Il portera sur l'ensemble (théorie et pratique) des matières composant les 2 premiers cycles de formation (niveaux 1 à 4, shiatsu fondamental, Do In, Diététique, Anatomie).

L'organisation des journées dépendra du nombre d'inscrits. Chaque candidat sera convoqué personnellement par courrier, lui indiquant les dates et horaires de son passage pour les épreuves pratiques, les épreuves théoriques se déroulant, quant à elle, en même temps pour l'ensemble des candidats. Nous vous rappelons que pour se présenter à cet examen, le certificat d'aptitude aux gestes « Premiers secours » (AFPS) dispensé par la Croix Rouge ainsi qu'un extrait de casier judiciaire datant de moins de trois mois, sont obligatoires.

Date limite d'inscription par lettre auprès du secrétariat. au plus tard le 31 octobre 2005.

Examen d'Huiles Essentielles et phyto énergétique.

La date de l'examen a été fixée au **lundi 26 septembre 2005** et la clôture des inscriptions a eu lieu, fin août. Cet examen est ouvert aux **élèves ayant suivi l'ensemble du cursus donc a minima, une journée de perfectionnement et étant à jour de leur adhésion.** Nous vous rappelons que cet examen théorique se déroulera **de 14h 30 à 17h.** pour tous les candidats.

Examen de réflexologie plantaire

La prochaine date d'examen est fixée au **lundi 28 février 2006.** **Cet examen est ouvert aux élèves ayant suivi le niveau « pro » au plus tard en juin 2005 et une journée de perfectionnement à minima.** De plus, pour être en capacité de réussir cet examen de praticien 1^{er} degré en réflexologie plantaire, il est nécessaire d'avoir « touché » un minimum de 100 paires de pieds (1 paire de pieds tous les 3 jours...en moyenne sur une année). Elske souhaite également que vous prépariez quelques cas. Elle vous a précisé ou vous précisera toutes les conditions nécessaires lors du suivi d'une journée de perfectionnement. Nous vous rappelons qu'il est impératif de **vous inscrire par courrier** pour participer à cet examen et la date limite d'inscription est fixée au 22 janvier 2006.



Au nom de la science

Le choc : tous cobayés depuis un siècle !

Andrew Goliszek et Thierry Soucar
Ed Télémaque Prix: 24€



Le Washington Post a titré : « ce livre soulève un tsunami d'indignation » ce qui laisse présager du contenu...totallement effrayant...dans la mesure où nous ne sommes pas dans le domaine de la science-fiction, de la littérature d'horreur mais bien dans la vraie vie !

Le texte original américain d'Andrew Goliszek est complété d'une enquête exclusive du journaliste Thierry Soucar, menée spécifiquement en France. Une information planétaire sur la « médecine » nazie et japonaise, la CIA et les expérimentations humaines, les armes ethniques, le trafic d'organes et les expériences sur les fœtus (tiens, tiens, d'aucuns commençaient à en parler cet été dans un hôpital parisien, etc...) nous permettent de vérifier une fois de plus que la réalité dépasse toujours, mais vraiment toujours la fiction. Par exemple, Charlie Chaplin dans le Dictateur, avait prévu la montée du nazisme et ses conséquencessauf la plus monstrueuse, les camps de concentration. Là, point de fiction : vous voulez connaître la véritable histoire du Vioxx, de l'Aspartame, des vaccinations contre le BCG et l'Hépatite B, lisez ce livre !

Je pense aussi à l'histoire d'Alexis, ce jeune de 15 ans atteint d'un cancer et à qui, contre sa volonté, celle de ses parents et de certains médecins, on voulait faire une auto greffe. Il déclarait dimanche 28 août 2005 à l'émission de TF1 « Sept à Huit » : « je pense qu'ils voulaient faire une expérience pour faire – soi-disant- progresser la science. » La détermination, le courage et l'intelligence de cet adolescent ne peuvent que nous encourager, nous qui avons l'expérience (?) et l'information à la vigilance.

Nelly.

Infos soirées

Soirées shiatsu

**Le lundi de 19 à 21 h. le
Jeudi de 18 h. 30 à 21 h.**

Une salle couverte de tatamis est mise gratuitement à disposition des pratiquants de Shiatsu. En la présence et sous la responsabilité de l'un des animateurs de l'Institut, chacun pourra y améliorer sa pratique. Mais ce ne sont pas des cours !

RAPPEL!

Les **soirées** de shiatsu ont lieu, **sauf en période de vacances scolaires ou de soirées « Réflexologie »**. (vous renseigner auprès du secrétariat pour savoir si la soirée a lieu).

Soirées Réflexologie.

Le dernier jour de chaque stage de Réflexologie Plantaire, de 18 h. à 20 h., des soirées gratuites de pratique, encadrées par Elske Miles, sont ouvertes aux personnes ayant suivi le niveau Pro.

La participation à ces soirées suppose le fait d'être à jour de son adhésion.

L'Équipe de l'IFS

Responsables:

Michel
Nelly

Assistante de l'IFS:

Sandrine

Animateurs de stage

Elske Miles
Michel Odoul
Christiane Serres
Jacques Blanc
David Sayag
Bertrand Caillet
Roland San Salvador
Jean Pélissier

Assistant(e)s Shiatsu, Réflexologie, Anatomie, etc.:

Alain (s), Patricia,
Christine, Peter,
Dorothee, Philippe,
Dominique, Sophie,
Elodie, Sylvie,
Jean-Paul, Viviane,
Laurence, Et les autres.
Loïc,
Maxime,
Nathalie,



SHIATSU

Niveau 1	session de week-end	session de semaine
Tarif 395, 00 €	09, 10, 11 septembre 2005	11, 12, 13 octobre 2005
Niveau 2	session de week-end	session de semaine
Tarif 395, 00 €	4, 5, 6 novembre 2005	31 janvier, 1 et 2 février 2006
Niveau 3	session de week-end	session de semaine
Tarif 790, 00 €	31 mars, 1 & 2 avril 2006	27, 28, 29 juin 2006
1° partie		
2° partie	30 juin, 1, 2 juillet 2006	12, 13, 14 sept. 2006
Shiatsu ASSIS	session de week-end	session de week-end
Tarif 295, 00 €	17, 18 septembre 2005	10, 11 décembre 2005
Shiatsu Fondamental	session de week-end	session de week-end
Tarif 525, 00 €	7, 8, 9 octobre 2005	6, 7, 8 janvier 2006
Perfectionnement	Shiatsu Niveau 1	Shiatsu Niveau 2
Tarif 125, 00 €/ niv.	19 octobre 2005	20 octobre 2005
Perfectionnement	Shiatsu Assis	Shiatsu Fondamental
Tarif 125, 00 €/ niv.	09 décembre 2005	18 octobre 2005

SUPERVISION PRATICIEN	en semaine	en semaine
Tarif 145, 00 €	10 novembre 2005	

ANATOMIE / PHYSIOLOGIE	en week-end	en semaine
Tarif 445,00 €	18, 19, 20 novembre 2005	14, 15, 16 mars 2006

DO IN	en semi week-end	en semaine
Tarif 295, 00 €	3, 4 mars 2006	4, 5 octobre 2005

DIETETIQUE ENERGETIQUE	en semaine	en semaine
Tarif 295, 00 €	14, 15 octobre 2005	6, 7 mars 2006

LA PSYCHO-ENERGETIQUE

Niveau 4	3 X 2 journées réparties sur l'année
Tarif 1025, 00 €	8 et 9 novembre 2005, 10 et 11 janvier 2006, 28 et 29 mars 2006

LA PSYCHOLOGIE CORPORELLE APPLIQUEE

Niveau 5	3 X 2 journées réparties sur l'année
Tarif 1025, 00 €	13 et 14 septembre, 15 et 16 novembre 2005, 17 et 18 janvier 2006

REFLEXOLOGIE PLANTAIRE

Niveau Initiation	en week-end	en semaine
Tarif 295, 00 €	30 sept. octobre 2005	22, 23 novembre 2005
Niveau Professionnel	en week-end	en week-end
Tarif 445, 00 €	02, 03, 04 décembre 2005	24, 25, 26 mars 2006
Perfectionnement		
Tarif 125, 00 €	08 décembre 2005	19 mai 2006

HUILES ESSENTIELLES

Niveau Initiation	en semi - week-end	en semaine
Tarif 295, 00 €	11, 12 novembre 2005	27, 28 septembre 2005
Niveau Professionnel	3 X 2 journées réparties sur l'année	Perfectionnement
Tarif 880, 00 €	13, 14 décembre 2005, 1, 2 mars 2006	
	23, 24 mai 2006	15 septembre 2005

PSYCHOLOGIE DU PRATICIEN

	PREMIERE PARTIE	DEUXIEME PARTIE
Tarif 1200,00 €	5, 6, 7 décembre 2005	21, 22, 23 février 2006