

La Lettre

“de l'Institut Français de Shiatsu”

ÉDITORIAL

Ecolo-grave...

Lettre trimestrielle de
l'Institut Français de Shiatsu

N° 26 – ETE 2008
- 8 € -
le 15 juin 2008



Directeur de la publication:
Michel Odoul
Imprimé par l'I.F.S.

Abonnement plein tarif: 30 €
Tarif préférentiel réservé aux
adhérents du Centre: 20 €
Les abonnements sont souscrits
pour une série complète, à compter
du numéro de septembre-décembre
de l'année.

Dépôt légal à la date de
l'impression
ISSN 1633-6186

Institut Français de Shiatsu
106 rue Monge
75005 PARIS
Tél.: 01.45.87.83.17.
Fax: 01.45.87.65.96.

s.a.r.l. au capital de 7.622 €.
R.C.S. Paris B 433 989 787

www.shiatsu-institut.fr

www.reflexologie-institut.fr

La reproduction partielle ou totale
des articles de cette lettre est
interdite sauf autorisation préalable.

Il est difficile d'arriver à comprendre ce qui peut faire que l'esprit humain ait tant de mal à organiser une pensée globale et distanciée du sujet sur lequel il réfléchit.

Les esprits occidentaux, qui commencent à prendre sérieusement conscience de la façon avec laquelle nos comportements ont mis à mal notre planète, se sont mis à penser écolo. Sur le fond personne ne peut s'en plaindre. Mais là où cela ne va plus, c'est quand on laisse aux seuls « spécialistes... » du domaine, l'apport de solutions. Nous l'avons vu à Paris où l'intégrisme anti-voiture a sinistré certains quartiers. Le nouveau plan de circulation a produit, du fait des embouteillages infernaux qu'il provoque et du recours croissant aux deux roues, plus de pollution qu'avant sa mise en place (sans parler des stress, pertes de temps, coût de travaux, etc.).

Ce qui se passe actuellement avec les bio-carburants en est une autre illustration. Cette idée, intéressante a priori, s'avère être une catastrophe, parce qu'à nouveau il s'agit d'une « rustine », d'une réponse isolée à une question beaucoup plus vaste. En quelques mois cette rustine a généré une telle tension sur le marché des céréales qu'elle participe à un début de crise alimentaire mondiale grave, qui touche bien entendu d'abord les pays les plus pauvres de notre planète.

La pensée écologiste politique n'échappe pas à la règle générale et se construit elle aussi « contre » quelque chose. Sans doute est-ce parce qu'elle est encore dans sa phase adolescente. Pour la question de l'automobile et du pétrole, elle raisonne comme ce camionneur qui est coincé sous un pont. A la personne qui lui propose de dégonfler ses pneus pour se dégager, il répond, sarcastique, « *mais vous ne voyez pas que ce n'est pas en bas que je suis coincé mais en haut* ».

Plusieurs pays européens ont déjà commencé, devant les effets négatifs constatés, à faire marche arrière sur la question des bio-carburants. Seule la France, un peu plus psycho-rigide sans doute, persiste et signe pour l'instant. On peut s'interroger sur les intérêts cachés derrière tout cela, surtout si l'on réfléchit au fait que la réponse qui se profile à la pénurie alimentaire commence à être pour certains « les O.G.M ». Ce serait un comble si des solutions « écologiques » faisaient le lit des « promesses diaboliques » des O.G.M. en leur donnant des « arguments ». Nous risquons de faire comme les grenouilles, qui lorsqu'elles sont hypnotisées

par une couleuvre, sautent d'elles mêmes dans la gueule qui les engloutit.

La pensée écologique politique ne sera pérenne et efficace que si elle se donne la possibilité d'être globale. Elle ne sera telle que si elle intègre l'ensemble des composantes de la question écologique et notamment le fait qu'elle ne peut se concevoir en dehors de l'écologie individuelle. Je crois que cette idée va jusqu'à l'éducation et je ne parle pas ici de la dimension scolaire mais de celle qui concerne les parents. L'écologie est une conscience de la portée des actes qui doivent réintégrer la notion du temps et de l'espace. La conscience actuelle de la plupart d'entre nous a perdu ces sens là pour pouvoir satisfaire les pulsions ou les envies. La satisfaction de l'instant est devenue essentielle et c'est ainsi que nous éduquons, par nos comportements de l'éphémère, nos enfants, tout en croyant les aimer. Pourtant, en faisant cela nous mettons leur avenir en péril.

Lorsque les anciens plantaient un arbre, c'était pour leurs enfants. Aujourd'hui nous plantons des essences à croissance rapide... Lorsque nos anciens consommaient de la viande, c'était jour de fête et l'animal consommé était honoré. Aujourd'hui, la consommation de viande est quotidienne.

Pour cela, les animaux ne sont plus élevés mais produits à la chaîne. Cette production intensive, destinée à nourrir nos appétits d'enfants gâtés est écologiquement effarante. Ne parlons pas ici des pesticides et autres engrais mais regardons quelques chiffres édifiants. On élève aujourd'hui 1,4 milliards de bovins qui accaparent à eux seuls 30% de la production mondiale de céréales. Pour obtenir 1 calorie de poulet, il faut 4 calories de végétal, pour une calorie de lait, il en faut 8 et pour une calorie de bœuf, il en faut plus de 17... Sachez enfin que pour produire 100 grammes de bœuf, il faut 25.000 litres d'eau et qu'au Brésil, par exemple, 38% de la forêt amazonienne ont été abattus pour créer des surfaces d'élevage! Dernier chiffre à évoquer, les bovins sont responsables de 18% des émissions de gaz à effet de serre, soit plus que le secteur des transports. Faut-il en rire ou en pleurer?

Tout ceci n'est que le résultat d'une pensée morcelée qui nous conduit à croire que chaque chose est indépendante du tout. Il est urgent que l'écologie sorte de ce piège et évite que, une nouvelle fois, les solutions d'aujourd'hui ne soient les problèmes de demain.

Michel Odoul.

*Que celui qui sème ne soit pas toujours celui qui récolte importe peu.
N'avons-nous pas suffisamment récolté tout au long de nos vies le fruit
des autres?*

Ch. Singer.

La Réflexologie... Au Benelux.

DOSSIER

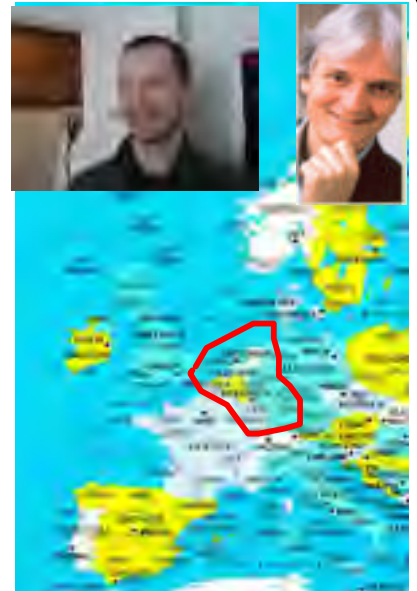
Un dossier réalisé par Peter Fraas et Michel Odoul.

Nous continuons dans ce numéro de la Lettre, notre étude sur la pratique de la Réflexologie en Europe, par les pays du Benelux, Belgique, Pays Bas et Luxembourg. Nous avons confié cette enquête à Peter que vous connaissez tous. Il a reçu l'aide de Laurence que la plupart d'entre vous connaissent également.

Il émerge de cette étude que la situation est très contrastée. Nous rencontrons à l'instar de la France, une pratique de la Réflexologie qui est plutôt « individuelle », multiple et contrastée, avec, ainsi que Peter a pu le constater la particularité de la question de la langue en Belgique.

Mais malgré cela, comme en France, les esprits ouverts existent et ils oeuvrent pour une pratique du meilleur niveau. Lisez plutôt.

Michel Odoul.



Europe.

MO: Au niveau de l'Europe, nous avons déjà évoqué le RiEN (prononcer le « rine »). Peux-tu nous en dire un peu plus?

PF: Le RiEN, est une organisation européenne qui a pour vocation de lier et de représenter les Réflexologues européens.

En 1992, avec l'avenir de la Communauté Européenne et face à la pression exercée partout envers les médecines alternatives complémentaires, les Réflexologues européens ont ressenti le besoin de s'exprimer par « une voix » qui assurerait leur pérennité.

Le travail s'est alors orienté vers deux axes bien précis :

- 1/Rendre la Réflexologie accessible à tout le monde,
- 2/ Faire reconnaître la Réflexologie en tant que thérapie officielle par le gouvernement européen.

Une première conférence européenne de Réflexologie a été organisée à Newcastle. Il fut décidé, à cette occasion, d'organiser une réunion biennale.

A la même époque, la commission européenne avait demandé à Paul Lannoye, député européen belge, de préparer un rapport sur la situation des médecines complémentaires en Europe. Dans ce rapport la Réflexologie n'était pas mentionnée. Suite à une rencontre des organisations et écoles de Réflexologie en 1995 à Bruxelles, une déclaration destinée à être présentée à Paul Lannoye a été établie comme suit:

- * La Réflexologie est une thérapie complémentaire
- * La Réflexologie est une méthode sans danger et non-invasive
- * La Réflexologie est une approche non-médicale qui favorise l'élimination des toxines du corps et améliore la circulation. La Réflexologie permettra de diminuer l'effet de nombreux problèmes de santé.
- * Les Réflexologues ne posent pas de diagnostic ni ne prescrivent des produits pharmaceutiques ou autres.
- * Les Réflexologues ne prétendent pas guérir des maladies.

Le Reflexology in Europe Network est aujourd'hui un forum d'échange

d'idées, d'informations et d'expériences entre ses nombreuses organisations membres en Europe.

Ses activités consistent à :

- * Organiser une conférence européenne des Réflexologues à intervalle régulier
- * Influencer la commission européenne en vue d'une reconnaissance de la Réflexologie par les gouvernements des pays européens.
- * Stimuler la recherche scientifique sur la Réflexologie
- * Procurer aide et conseil aux organisations de Réflexologie existantes ou nouvellement créées
- * Poser des règles en ce qui concerne les formations professionnelles de Réflexologie.

Lors de la dernière conférence européenne du RiEN étaient présents 600 représentants d'écoles, d'organisations ou d'associations de praticiens, en provenance de 25 pays (entre autres : Argentine, Chine, Australie, Japon). A ce jour, à travers ses organisations membres, le RiEN représente 25000 personnes.

Le RiEN est membre de l'EFCAM (European Forum for Complementary and alternative médecine), où siège également l'EFS (Fédération européenne de Shiatsu) qui en est un mem-



bre fondateur (n.d.l.r.: nous l'avions présentée dans le dossier Shiatsu).

Pour comprendre la fonction de chacune :

Le RiEN est l'organisation « parapluie » représentant la Réflexologie au niveau européen.

L'EFCAM est l'organisation « parapluie » modèle géant, unissant et représentant les organisations européennes des différentes disciplines (RiEN pour la Réflexologie, EFS pour le Shiatsu, etc.) au niveau européen.

Hans van der Werff, secrétaire du RiEN, que j'ai rencontré à Amsterdam définit l'action de son organisation comme « utile, mais lente ». Je tiens à préciser que cette lenteur n'est pas due au RiEN, mais plutôt aux rouages de l'administration européenne.

Hans van der Werff insiste sur la fonction fédératrice et communicante du RiEN, qui accepte dans ses rangs toute personne ou organisation ayant un intérêt quelconque à la Réflexologie.

On fait ensuite une distinction entre les « membres amis », les « écoles membres » et les « membres principaux ».

Belgique.

MO: Peter, peux-tu nous faire le bilan de ton enquête dans les pays du Benelux, en commençant par la Belgique?

PF: En Belgique, comme va le montrer cet article, la Réflexologie est actuellement dans un mouvement de développement, de croissance et d'ouverture, mouvement qui englobe les praticiens, les clients, les écoles, les organisations professionnelles, et cela aussi bien au niveau national qu'international.

Les deux organisations que j'ai choisi de visiter au Belgique sont le CER (Centre d'Etude de Réflexologie) et le NVBR (Nationaal Verbond der Belgische Reflexologen), le NVBR étant la branche belge du BER. Le BER est une organisation internationale avec des branches en Belgique, Allemagne et aux Pays Bas. Une par-

tie de l'enquête sur la Réflexologie en Allemagne est d'ailleurs consacré à la section allemande du BER (Verband Europaischer Reflexologen, Deutsche Sektion - VER) et j'ai interviewé un responsable du BER aux Pays Bas dans le cadre de l'enquête sur les Pays Bas.

Le CER est une école et le NVBR est à la fois une école et une organisation professionnelle pour les praticiens issus de sa propre école, s'ouvrant actuellement aux praticiens d'autres formations.

Les Réflexologues sont libres de s'installer en tant que professionnels libéraux, soumis aux taxes et aux impôts habituels. Il n'y a pas de statut professionnel particulier pour les Réflexologues et aucune reconnaissance en tant que médecine conventionnelle.

Le tarif d'une séance varie entre 35€ et 50€.

Il faut enfin noter la création du BEVO (Beroepsvereniging van Voetreflexologen) qui est une Union professionnelle des Réflexologues, créée en août 2007 et dont est membre le NVBR.



BEVO
(<http://www.bevo-belgie.org/>)

Le BEVO est une organisation qui réunit des écoles de Réflexologie belges ainsi que les Praticiens, les fédère et les représente au niveau national comme international.

Le BEVO organise aussi des formations à travers toute la Belgique, envoie régulièrement une newsletter, œuvre pour faire connaître la Réflexologie au grand public, et donne à ses membres l'occasion de communiquer leurs événements à travers le site du BEVO.

L'objectif dans les cinq années à venir est d'amener le niveau de formation des écoles belges à un niveau conforme aux recommandations du RiEN, garantissant ainsi aux étudiants les connaissances et aptitudes nécessaires à l'exercice de la Réflexologie en tant que professionnel. Les écoles

membres et leurs praticiens adhèrent au code de déontologie du BEVO.

Le Logo du BEVO signifie : « *La Réflexologie, l'esprit d'ouverture, la sécurité, le dynamisme, l'entraide et l'égalité* ». (n.d.l.r. cependant, malgré ce vœu exprimé, le BEVO ne compte comme membres que des écoles flamandes et aucune francophone...).

Je vous présente en page suivante un tableau représentatif du niveau de Formation en Réflexologie des membres du BEVO.

La plupart des organisations figurant dans le tableau enseignent également le Shiatsu, le Qi-Gong et d'autres thérapies naturelles, ce qui explique le nombre d'heures de certains cursus par rapport à d'autres.

NVBR



(<http://www.voetreflexologienationaal.be/>)

Le NVBR est une école flamande de formation et une organisation professionnelle de praticiens, qui a pour objectif la formation, l'information et la promotion de la Réflexologie.

Annemie van Humbeek, directrice du NVBR depuis 2007, que j'ai rencontrée à son domicile à Meise, insiste elle aussi sur l'esprit d'ouverture sous toutes ses formes. Le cursus de la NVBR, qui est membre du BEVO, figure dans le tableau récapitulatif présentant les formations des écoles membres du BEVO, mais le cursus sous sa forme actuelle va devenir le module « initiation ». Un cursus de professionnalisation avec un nombre d'heures plus important est en cours d'élaboration.

Le NVBR compte 120 membres. Le cursus actuel est dispensé par des enseignants bénévoles et

Ecole	Anatomie, Physiologie, Pathologie	Réflexologie, heures de cours	Réflexologie, traitements	Développement personnel	Autres	Total
De Levenschool	133	73	100	100	0	406
Ignoramus Academie	100	201	50	7	112	470
Magnolia Federation	47	93	5	84	28	257
NVBR	6	16	0	0	12	34
		<i>(restructuration du cursus en cours)</i>				
Natuurlijk Genezen	0	150	10	0	0	160
Oneinding Verhaal	60	60	25	32	3	180
Oost West Centrum	55	225	10	75	125	490
TresUna	60	120	50	40	30	300
Verschaeve Fernand – De Natuurlijke Reflex	12	32	0	4	0	48

DOSSIER

Cursus de formation des différentes écoles membres du BEVO

coute env. 600 €, pour 3 Weekends + une journée d'examen, espacés de deux mois environ. Après l'examen l'élève reçoit une attestation et peut rester adhérent du NVBR. Le NVBR organise 4 réunions annuelles pour ses adhérents et est aussi l'organisateur de la journée nationale des Réflexologues.

Dans l'avenir, le cursus actuel, appelons le d'initiation, aura lieu plusieurs fois par an, et pourra être suivi à différents endroits de la Belgique. Annemie van Humbeeck compte adapter le cursus du NVBR au standard du RiEN, c'est à dire 300h (de 45 min.). Ce cursus professionnel aura lieu une fois par an et réunira les élevés issus du cours d'initiation. La possibilité de pouvoir suivre ce cursus en réunissant plusieurs écoles a été évoqué.

Voici la vision de la Réflexologie selon le NVBR : « *La Réflexologie entretient et/ou rétablit la libre circulation de l'énergie dans le corps. Cette circulation d'énergie est la condition d'un bon état de santé. La maladie est la conséquence de blocages énergétiques.*

Tous les organes et parties du corps se trouvent « reflétés » sur

certains endroits sur les pieds, les mains et les oreilles, nous appelons ces endroits « zones réflexes »

La stimulation de ces zones rétablit la circulation énergétique ainsi qu'un état de bonne santé.

Ainsi la Réflexologie diminuera ou fera disparaître certains symptômes, c'est un traitement simple, seul ou en complément avec d'autres thérapies, aussi bien classiques que complémentaires. »

J'ai ensuite rencontré une école francophone, le CER.

CER



(<http://www.cer-reflexologie.be>)

J'ai rencontré Marcel Waterschoot, Directeur du CER, ou encore Centre d'Etude de Réflexologie, qui se trouve à Bruxelles et qui est sans doute l'école la plus importante de la

partie francophone de la Belgique. Le parcours de Marcel Waterschoot est étonnant.

A 61 ans, il souffrait de douleurs dans la colonne vertébrale. Pour se soulager il fit appel à une Réflexologue formée au CER, qu'il consulta régulièrement pendant plusieurs mois. Au bout d'un certain nombre de séances, il fut soulagé de ses douleurs. La Réflexologue lui dit alors : « Je pense que vous devriez pratiquer la Réflexologie ». « Pourquoi », demanda Marcel, tout étonné. « Parce ce que je le sens » lui répondit cette dame. (non, elle ne s'appelait pas Elske Miles...)



Après quelques semaines de réflexion, Marcel Waterschoot s'inscrivit au cursus du CER, qui était à l'époque encore dirigé par son Fondateur, Yves van Opdenbosch. Celui-ci repéra rapidement les qualités de Marcel Waterschoot et lui proposa d'être Assistant lors des formations. Aujourd'hui, Marcel est Président et Trésorier de ce même Centre d'études de Réflexologie.



Ancien expert en gestion, Marcel a pris en main les rênes de l'organisation, clarifié la position administrative et fiscale du CER et fait évoluer le cursus et l'enseignement pour rejoindre les exigences pratiques et théoriques du RiEN (Reflexology in Europe Network), dont le CER est membre depuis peu.

Malgré ces progrès indéniables, le CER constate que la Belgique accuse un retard considérable sur la scène mondiale de la Réflexologie, mais la volonté et la détermination pour faire évoluer cette situation sont présentes et déjà à l'œuvre.

Le CER ne se contente pas seulement d'œuvrer pour la Réflexologie dans son pays d'origine, mais est actif même à des milliers de kilomètres plus loin.

Ayant visité le Congo pour des raisons personnelles, Marcel Waterschoot ne resta pas indifférent devant la situation de la population locale en matière de santé et d'accès aux soins. Mais que faire, comment améliorer cette situation? Comment porter assistance aux gens tout en les responsabilisant et en leur donnant la possibilité d'autonomie.

La solution était à portée de main (ou de pied): La création d'un Centre d'Etude de Réflexologie au Congo. Depuis plusieurs années maintenant, Marcel séjourne au moins une fois par an pendant plusieurs semaines au Congo, pour former les enseignants et assistants sur place, mais aussi pour le passage des examens, qui sont tenus avec la même rigueur et la même exigence qu'en Belgique.



Le travail du CER au Congo

Il est à noter que les locaux du CER au Congo, ont reçu, après visite d'une commission, l'agrément du ministère de la Santé. Le responsable local du Centre participe aux réunions mensuelles des Médecins de la zone (département) dans laquelle se trouve le centre et à chaque remise de diplômes sont présents, un responsable du ministère de la santé, un représentant de l'ordre des médecins et des pharmaciens, etc. (n.d.l.r.: *espérons qu'au plus vite les Africains viendront nous apprendre cette intelligence...*)

Voici les trois objectifs principaux du CER :

- ☉ Faire connaître cette pratique auprès du public par des informations, des conférences ainsi qu'en fournissant les coordonnées de leurs réflexologues.
- ☉ Tisser un lien entre les réflexologues en Belgique. Le Centre se veut une plate-forme d'échanges, de partage d'expériences, de conseils pratiques et d'entraide. "Il n'est pire erreur que de croire qu'on a trouvé la seule et unique voie de la vérité" : c'est pour cela que le CER joue la carte de l'ouverture. Rassembler des praticiens de différentes traditions et de diverses écoles est une grande richesse.
- ☉ Maintenir un contact avec d'autres associations de réflexologie à travers le Monde.

Le CER organise des conférences sur la Réflexologie plantaire, destinées au grand public, propose des Formations en Réflexologie Plantaire ainsi que des séminaires de perfectionnement.

En principe les élèves d'autres écoles peuvent être admis en cours de la formation après une vérification de leurs connaissances et compétences.

Voici la vision que le CER a de la Réflexolo-

gie, (extraits, pour consulter l'ensemble :

http://www.cer-reflexologie.be/Page_03.html)

« La réflexologie plantaire n'est qu'une discipline de la réflexologie au sens large du terme. Le principe qui fonde la réflexologie est que le corps entier se retrouve comme projeté en réduction sur une de ses parties. On trouve des zones réflexes sur le corps entier, donnant chacune naissance à une science particulière : l'oreille avec l'auriculothérapie, la muqueuse nasale avec la sympathicothérapie, l'iris de l'œil avec l'iridologie, mais également la main, la colonne vertébrale, le palais, la langue,...

Le grand intérêt de la réflexologie est que la personne est considérée dans sa globalité. On ne traite pas un foie ou une thyroïde, mais bien une personne. Une fois l'énergie remise librement en circulation, les forces d'auto-guérison du corps vont pouvoir agir afin de restaurer la santé. ...

La réflexologie permet d'agir de manière préventive pour conserver une bonne santé. C'est une méthode simple, efficace et sans danger. Mais elle n'est pas une panacée : l'alimentation, le mode de vie et de pensée ont, sur la santé, une influence prépondérante.....

Le réflexologue sera de bon conseil pour envisager les changements nécessaires. Et quoi de mieux qu'une paire de pieds toute neuve pour faire les premiers pas...sur le chemin de la santé. »

La Formation comporte deux parties :

- * une formation de base en réflexologie, de 56 heures réparties sur 7 jours.
- * une formation professionnelle en réflexologie, de 185 heures, réparties sur 2 années de formation, aboutissant, après examen, au **Certificat de praticien en réflexologie du pied.**

(NB: *Le nombre d'heures évoluera suite à l'adhésion au RiEN et à la mise en conformité du cursus.*)

N'oublions pas de donner un sens à notre vie. Ne la perdons pas dans les labyrinthes des actes, des achats et des ventes.

Ch. Singer.

Voici les objectifs de la Formation de base:

- acquérir les notions élémentaires en anatomie et physiologie.
- acquérir les bases théoriques et pratiques de la réflexologie.
- pouvoir localiser et travailler toutes les zones principales sur le pied.
- pouvoir pratiquer la réflexologie dans le cadre familial ou privé.

Voici les objectifs de la formation professionnelle :

- acquérir les notions élémentaires en anatomie, physiologie et pathologie
- acquérir une formation théorique et pratique solide en réflexologie.
- pouvoir localiser et travailler toutes les zones principales et secondaires sur le pied et acquérir des techniques de perfectionnement en rapport avec des cas cliniques.
- pouvoir pratiquer la réflexologie à titre professionnel, en complément ou non à d'autres techniques.

Le tarif de la formation est de 2200,00 €, un examen unique en fin de formation ainsi que la souscription au code de déontologie du CER permettent l'obtention du Certificat de praticien en réflexologie du pied, qui « autorise » à exercer professionnellement. Les Formateurs sont des bénévoles.

Le CER référence aujourd'hui 62 praticiens installés. Le code de déontologie engage le praticien notamment à l'humilité, à la modestie, au désintéressement, à ne poser aucun diagnostic médical, à la confidentialité, à connaître les limites de ses capacités et celles de la Réflexologie, à se former de manière continue, etc.

Pour terminer, je cite Marcel Waterschoot : « *Dans notre esprit la Réflexologie est un métier, et la formation du CER doit rendre capable les praticiens de répondre aux exigences de ce métier* ».

Pays Bas.

MO: Qu'en est-il des Pays Bas ?

PF: Suite à mes recherches sur Internet, les deux organisations les plus sérieusement représentées étaient le BER (Bond van Europese Reflexologen/trad. Union des Réflexologues Européens), section Pays Bas et le VNRT (Vereiniging van Nederlandse Reflexzone Therapeuten/Association des Thérapeutes Réflexologues néerlandais)

En matière de soins et de thérapie, les Pays Bas se trouvent sensiblement dans la même situation que la Grande Bretagne : « *Tout est autorisé, sauf ce qui est interdit* », autrement dit, il n'est pas nécessaire d'avoir une autorisation, administrative ou autre ou d'un diplôme d'état pour exercer les thérapies complémentaires, quelles qu'elles soient.

L'utilisation des termes *thérapie, soins*, etc. ne pose aucun problème, mais bien entendu, les actes médicaux, prescriptions de médicaments réglementés, etc. sont réservés à des professionnels de santé.

Le Praticien s'installe en tant que travailleur indépendant. Ses recettes sont soumises aux taxes et à la TVA, comme celles des autres travailleurs indépendants, quelque soit leur branche.

Le prix moyen d'une séance d'une heure varie de 40€ à 75 €, selon l'endroit et l'expérience du praticien.

Actuellement la Réflexologie est peu présente dans les cliniques et hôpitaux et un peu plus dans les hospices. Il y a aussi quelques médecins, conscients de la portée d'action de la Réflexologie Plantaire, qui envoient leurs patients consulter un Réflexologue, s'ils estiment que cela est utile. Il semble également assez courant que des patients hospitalisés fassent appel à un Réflexologue.

Il faut savoir que, depuis quelques années, la sécurité sociale « d'état » a été démantelée aux Pays Bas, et a été reprise par des assurances privées. Les citoyens Néerlandais sont toujours obligés d'avoir une sé-

curité sociale, mais pour répondre à cette obligation ils doivent adhérer à une assurance de leur choix.

Étrangement, malgré la libre concurrence, les prix, à service équivalent, ont augmenté. Au delà de l'assurance de base obligatoire, certaines de ces assurances proposent des formules plus complètes, plus onéreuses, qui prennent en charge la réflexologie.

Aux Pays Bas on rencontre un paysage similaire au Shiatsu en ce qui concerne la Réflexologie Plantaire. Il y a de nombreuses écoles, avec des contenus et durées de cursus variés, mais pour obtenir un agrément et une reconnaissance des organismes d'assurances, les écoles adhèrent, ou créent elles mêmes des associations de Praticiens. Ces associations agréent les diplômes des écoles qui correspondent à leurs exigences et négocient les conditions et taux de remboursements des soins que leurs praticiens procurent aux clients des dites assurances. Pour information, le montant moyen remboursé par séance est d'environ 35 €, avec un barème de 500 € par an. Il peut y avoir des assurances qui remboursent plus, mais dont les cotisations augmentent en fonction.

Il y a deux sortes d'associations de Praticiens : Celles qui représentent des Praticiens issus de plusieurs disciplines (Shiatsu, Réflexologie, Phytothérapie, etc.) et celles qui se concentrent sur une pratique unique. Selon mes informations le BER et le NVBR sont les seuls, ou du moins les plus significatifs, représentant uniquement des Réflexologues.

DOSSIER

B E R
(www.reflex-ber.nl)

J'ai tout d'abord rencontré le Président du BER, Aad Zeeuw, chez lui à Amsterdam.



Le BER participe avec d'autres organisations, et cela au sein du

C'est à la fleur que l'on reconnaît l'arbre, mais c'est à ses racines que l'on voit sa force.

S. Rougier.

RiEN, à l'établissement d'un tronc commun d'enseignement de la Réflexologie, correspondant aux critères minimums définis par le RiEN.

Une fois ce tronc commun établi, l'objectif est de le présenter à toutes les écoles de Réflexologie aux Pays Bas, mais surtout de le faire adopter, en insistant sur les avantages et l'intérêt commun qu'un tel projet représente pour les écoles et leurs élèves (consolider la formation, permettre aux élèves de se former à différentes écoles), mais également aux yeux du grand public. L'image professionnelle de la Réflexologie n'a qu'à gagner à montrer une cohésion au sein des organismes de formation ainsi qu'un niveau de formation bénéficiant d'une reconnaissance européenne. Mais l'idée de fond, est tout d'abord et surtout, de créer une cohésion au niveau national, basée sur la réunion des écoles et des Praticiens pour ensuite obtenir une reconnaissance officielle du statut de Réflexologue de la part du gouvernement.

Selon M Zeeuw des pourparlers dans ce sens ont déjà eu lieu auparavant. Ils n'ont pas encore aboutis car l'argument essentiel était justement le « paysage trop diversifié » des organisations professionnelles, des écoles et des formations.

M. Zeeuw insiste sur le fait que ce tronc commun permettra à chaque école de conserver son identité et ses particularités, tout en assurant des bases communes et solides à l'enseignement et aux praticiens.

Au niveau européen, le BER Pays Bas est « Membre Ami » du RiEN, mais travaille notamment par le projet de tronc commun, à faire évoluer son cursus pour pouvoir obtenir le statut de membre à part entière (Full Member).

Il y a, au sein du BER néerlandais trois écoles, mais les élèves s'engagent pour un cursus complet dans une école et ne peuvent donc pas changer en cours de route. Actuellement, à défaut de tronc commun et de reconnaissance mutuelle des écoles, les échanges avec d'autres écoles ne sont pas possibles. Chaque école forme environ 20 élè-

ves par an, les cours sont à 80% théoriques, et à 20% pratiques.

Le BER attache beaucoup d'importance au fait que l'apprentissage de la Réflexologie reste accessible à tous et propose un cursus de 6 journées, qui se déroule en dix mois. Le coût de cette formation est de 660,00 € auquel il faudra ajouter 100 € pour la journée supplémentaire consacré à l'examen.

Le cursus est basé sur la Réflexologie Ingham, tout en conservant une approche globale et non symptomatique, ainsi lors de chaque séance, la totalité des zones est parcourue par le praticien, puisque un éventuel déséquilibre signifie toujours une atteinte de l'ensemble, et c'est cet ensemble qui est traité.

La Formation est structurée en un « A-cursus », d'un weekend, suivi de quatre « Controledagen » à un à deux mois d'intervalle, couronné par le « B-dag », journée d'examen.

Au delà du face à face pédagogique, pendant la période de formation, l'élève est invité à donner quatre séances de Réflexologie à au moins vingt personnes différentes, à apprendre la théorie contenue dans le support de cours, à être capable de dessiner les zones Réflexes sur un schéma de pied vierge et enfin à recevoir au moins quatre soins par un Réflexologue professionnel diplômé par le BER.

Le diplôme consiste en un examen pratique et théorique, aussi l'élève doit déposer un compte-rendu d'au moins quatre pages, décrivant son expérience propre pendant la phase d'apprentissage.

Après une année de pratique supplémentaire, l'élève a la possibilité de participer à un « contrôle d'aptitude professionnelle » qui, en cas de réussite, donne lieu à la remise d'un certificat et l'inscription de l'élève sur une liste transmise aux organismes assureurs avec lesquels le BER a conclu un accord.

Voici les règles d'éthique du BER :

Sur le plan technique

- respecter l'enchaînement des techniques

- stimuler au bon endroit et avec la bonne durée
- placer correctement le pouce et les articulations lors du protocole
- respecter la durée de la séance
- soigner la prise de contact avec le client
- utiliser les huiles conseillées par le BER

DOSSIER

Sur le plan comportemental

- pas de diagnostic médical
- respect du secret professionnel
- respect des convictions religieuses, spirituelles et politiques des clients, s'abstenir de toute forme de discrimination fondée sur l'origine, la race ou le sexe.
- respect de la législation en vigueur pour la gestion de son activité

Le BER compte environ 1400 membres, dont 275 sont à jour de leur « contrôle d'aptitude professionnelle » (voir plus haut)

VNRT (<http://www.vnrt.nl/>)



J'ai rencontré ensuite un représentant du VNRT (Vereniging van Nederlandse Reflexzone Therapeuten/Union de Therapeutes Reflexologiques néerlandais), M. Thijs Versteeg, qui réside et pratique au Nord des Pays Bas, à Groningen.

M. Versteeg préside le VNRT, une organisation professionnelle, qui compte environ 300 praticiens issus de 10 écoles.

M Versteeg préside le VNRT, une organisation professionnelle, qui compte environ 300 praticiens issus de 10 écoles.

Le VNRT présente la Réflexologie comme suit :

« La Réflexologie est une thérapie qui a été appliquée il y a des milliers d'années par les Egyptiens et les Indiens.

La thérapie des zones réflexes part du principe que, entre autres, on trouve sur les mains et les pieds des zones en relation avec les organes et les autres parties du corps.



Les blocages dans le corps (perturbations énergétiques) peuvent être levés en massant ces zones, permettant ainsi au corps de retrouver son équilibre et d'activer sa capacité régénératrice.

La Réflexologie est une thérapie globale qui ne se limite pas au symptôme, mais à l'ensemble de ce qui constitue l'être. C'est une thérapie naturelle, sans danger pour toute sorte de symptôme. Au delà la Réflexologie procure de la détente, donnant ainsi l'occasion au receveur de faire évoluer son regard sur lui même et ses symptômes. »

Les cursus de ces écoles, au delà de leurs particularités, correspondent à minima au tronc commun agréé par le VNRT, à savoir :

1. Réflexologie (pratique) : 120 h
2. Anatomie, Physiologie, Pathologie, Psychologie, Physiopathologie: 120 h
3. Thérapies naturelles : 60 h
4. Développement personnel et formation de thérapeute : 60 h

Toutes ces heures sont des heures de cours, en dehors de tout travail personnel. En règle générale, les cursus s'étalent sur environ trois années.

Pour se présenter à l'examen, l'élève doit fournir 50 feuilles de séances, l'examen est théorique et pratique. Une fois le diplôme de son école obtenu, l'élève peut adhérer au VNRT et figure alors sur les listes des praticiens agréés par les assurances de Santé.

L'adhérent au VNRT doit chaque année participer à trois journées post graduate, qui peuvent être suivies dans des écoles différentes, à condition que l'école et le stage aient reçu l'agrément du VNRT.

Étant donné que les cursus sont construits de manières différentes, il est difficile pour des élèves de poursuivre une formation dans différentes écoles.

Toutefois, Thijs Versteeg, auteur de nombreux articles dans le journal de Réflexologie néerlandais indépendant



« Reflexzone », insiste sur l'importance de l'esprit d'ouverture, et encourage les praticiens à suivre des cours dans des écoles différentes. « C'est en comparant son savoir à ceux des autres, que l'on peut se forger son propre avis. »

Luxembourg.

MO: Venons en au Luxembourg. Il semble un peu plus difficile d'avoir des informations?

PF: Effectivement Laurence a rencontré quelques difficultés dans son enquête, les praticiens en Réflexologie semblant peu enclin à répondre à ses questions. Elle a pu entrer en contact avec José Cesar, Président de la Fédération Luxembourgeoise.

Dans un mail adressé à Laurence, Mr Cesar parle de trois écoles au Luxembourg, la plus importante semblant être l'école de la Fédération des Réflexologues Luxembourgeois (<http://www.reflexology.lu>).



Voici le programme de la formation, conforme au standard du RiEN :

La formation se fait sur 300 heures de cours, partagée comme suit:

- * Anatomie-Pathologie-Physiologie (100 heures).
- * Réflexologie - Théorie et Pratique (150 heures):
- * Travail sous contrôle du Mentor (50 heures):

Chaque élève doit fournir un compte rendu de chaque séance qu'il exécute sous la direction d'un Réflexologue attitré de l'école ou du R.i.E.N. L'élève doit enfin fournir et défendre un Mémoire en fin d'année académique.

Les cours de Réflexologie (Théorie et Pratique) sont enseignés au fur et à mesure des cours d'Anatomie - Pathologie -Physiologie. La remise des diplômes termine l'année académique.

Le diplôme obtenu (ou certificat) en harmonisation avec le R.i.E.N., est

reconnu par toutes les associations et centres de chaque pays d'Europe.

Conclusion.

Quelques soient les personnes que j'ai rencontrés, quelque soit le pays, il est agréable de constater cette volonté d'ouverture et de communication qui fait certainement partie des qualités nécessaires pour être un bon Praticien. Tous voient la Réflexologie comme un outil simple et puissant, permettant le rétablissement de l'harmonie et de l'équilibre à tous les niveaux de l'être, ayant sa place en tant que thérapeutique unique pour les cas qui le permettent, mais aussi en tant que complément de la médecine moderne si son application s'impose, ce qui permet la création d'une synergie thérapeutique dont l'efficacité dépasse largement la somme de celle de ses composants.

On voit, aussi bien au niveau du nombre des Praticiens, qu'au niveau du sérieux des cursus et de leur développement, que la Réflexologie est une pratique vivante en pleine évolution. NB:

« N'ayant pas eu l'occasion de rencontrer des représentants d'autres réflexologies, les informations de cet article concernent la Réflexologie Plantaire. »

Peter Fraas.

N.d.l.r. *Nous tenons à remercier les personnes rencontrées au cours de cette enquête :*

CER, Belgique

Marcel Waterschoot, Président.

NVBR, Belgique

Annemie Van Humbeek, Présidente.

BER, Pays Bas

Aad Zeeuw, Directeur.

VNRT, Pays Bas

Thijs Versteeg, Président.

Fédération des Réflexologues Luxembourgeois.

José Cesar, Président.

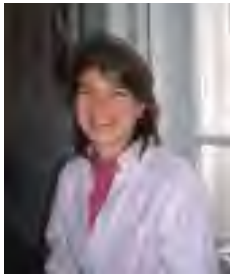
Le RiEN

Hans van der Werff, Président.

La sérénité est ce surcroît d'être que l'on acquiert dans une connivence profonde avec le monde.

P. Talec.

- AROMATHEQUE - - AROMATHEQUE -



Angelica archangelica (racine)

Pour accueillir la luminosité de cet été, et en faire le plein pour l'année à venir, je vous propose de vous imprégner de l'esprit d'une plante européenne entourée de magie et d'émerveillement. Depuis des siècles, elle est réputée pour ses vertus médicinales tellement exceptionnelles que l'on a reconnu en elle l'envoyée terrestre de l'Archange Raphaël, donc, du médecin divin.

Cette plante merveilleuse contient des essences aromatiques dans toutes ses parties : feuilles, tiges, graines et racines. Ses tiges cannelées creuses sont surtout utilisées dans les domaines de la liquoristerie et de la confiserie pour favoriser la digestion tout en tonifiant l'esprit par la finesse enivrante de sa fragrance. En aromathérapie on distille ses graines et ses racines pour obtenir deux huiles essentielles aux vertus différentes. Cette fois-ci, je souhaite attirer votre attention plus particulièrement sur l'huile essentielle de la racine de l'Angélique.

Si elle est communément appelée la racine du Saint Esprit, c'est peut-être grâce à la communication bien particulière que l'*Angelica archangelica* semble établir entre ses sommités fleuries et sa racine. Les ombrelles sphériques de petites fleurs sont portées haut dans le ciel sur des pétioles creux. Elles ressemblent à des coupes paraboliques orientées vers des sphères invisibles pour capter de précieuses informations à transmettre avec précision aux êtres humains.

C'est dans l'ordre commun des choses que de voir une plante grandir à partir de sa racine. Mais l'Angélique, elle, démontre que la racine a besoin d'être inspirée par les parties aériennes pour que la plante s'épanouisse. Elle peut atteindre 2 mètres 50 de hauteur. Pour s'élever ainsi, elle a besoin d'acheminer la fraîcheur, la rosée et la clarté de l'air ambiant par les conduits creux, dans ses pétioles et sa tige axiale, vers sa racine.

Au niveau de la composition biochimique de l'huile essentielle obtenue de la distillation de sa racine, il faut souligner la très importante concentration de coumarines. Ces molécules rares et très prisées ont un puissant effet sédatif sur le système nerveux. Le fait que ce soit la racine qui nous fournisse ce bienfait appuie encore plus fortement cette indication thérapeutique. Qu'est la colonne rachidienne chez l'être humain si ce n'est sa racine ?

L'huile essentielle *Angelica archangelica (racine)* rétablit la communication féconde de la profondeur avec l'élévé. Pour permettre à la racine de l'Etre de s'ouvrir davantage à l'inspiration céleste, appliquez donc, le matin, sur la face plantaire des pieds une goutte de l'huile essentielle.

Rappel : Le taux exceptionnellement élevé de coumarines dans cette huile essentielle rend impossible son application sur une partie cutanée qui sera exposée au soleil. Son application est donc formellement restreinte aux plantes des pieds en journée. C'est tout de même merveilleux de constater à quel point cette racine amène la lumière dans les lieux les plus ombragés !

Elske Miles.

- INFOS SITES - - INFOS SITES - - INFOS SITES -

Sites Internet Pensez y !

- ☯ Vous souhaitez connaître la prochaine date d'un stage que vous souhaitez suivre
- ☯ Vous souhaitez vous inscrire et vous n'avez plus de bordereau d'inscription
- ☯ Vous avez besoin d'un renseignement sur l'Institut (n° d'agrément, prix d'un stage, adresse et n° de téléphone d'une maison d'accueil, etc)
- ☯ Vous voulez connaître la date de la prochaine conférence.

N'hésitez pas à consulter soit notre site www.shiatsu-institut.fr, soit notre site www.reflexologie-institut.fr. Ils sont tous les deux complets et grâce à Alain, notre Webmaster, toujours à jour. Vous pouvez imprimer les calendriers de l'année et le bordereau d'inscription.



L'aspect qualitatif dans le travail des énergies en Shiatsu.

Dans le cadre des approches énergétiques et en particulier pour ce qui nous concerne dans la pratique Shiatsu, l'aspect qualitatif du travail effectué est essentiel. C'est lui qui fait de notre approche, autre chose qu'une technique symptomatique élaborée. Ce travail se fait notamment par l'usage des points antiques ainsi que la plupart d'entre vous a pu l'apprendre lors du module de M.T.C. Cependant, au-delà de la notion théorique, des difficultés ou des questions peuvent se poser au praticien lors des choix d'intervention qu'il peut avoir à faire. Comment alors dépasser le langage exotique et donner à ces points une représentation opérative du niveau de l'énergie qu'ils gèrent. Ludovic Charton nous propose de partager son expérience sur le sujet et la synthèse qu'il a su en faire. Lisez plutôt car le propos est intelligent. Je le remercie de cet apport qu'il partage en toute simplicité.

Michel Odoul.



Le travail de l'aspect qualitatif de l'énergie est quelque chose qui peut, de prime abord, paraître abstrait et compliqué à travailler. Je souhaite vous faire partager mon expérience à ce sujet.



Pour bien comprendre, revenons à nos basiques et en premier lieu, à l'étude du symbole du Tai Chi. Cette figure va permettre, à travers la dynamique qu'elle représente, de bien comprendre comment les choses s'organisent au niveau du Yin et du Yang et nous donner par la même les clés de compréhension du travail sur le quantitatif (Yin) et sur le qualitatif (Yang).

Je vais pour cela vous présenter l'explication de ce symbole tel que nous le présente le Dr Eysalet dans son ouvrage « les 5 chemins du clair et de l'obscur ». Imaginons le mode rituel selon lequel le peintre traditionnel doit représenter l'image du symbole. Il couvre tout d'abord de couleur noire, Yin, un cercle de bois, signifiant par la même que le Yin va être le support sur lequel le Yang va s'appuyer pour se développer. Le peintre plonge alors son pinceau dans l'encre rouge, couleur traditionnelle du Yang lorsqu'il représente le Feu (*lorsqu'il représente le Ciel, il s'agit du blanc*), et le place au point le plus bas du cercle. Il poursuit son mouvement orienté vers le haut et la gauche, étalant la peinture rouge sur une surface de largeur crois-

sante selon une sinusoïde et dont l'étalement maximum est situé dans le haut du cercle.

Cela nous donne le symbole bien connu du Tai Chi et nous montre surtout comment le Yang, emblème de tout mouvement, expression, éclaircissement, ne peut apparaître (et disparaître) que sur un fond de Yin. C'est à dire que l'aspect Yang de l'énergie (sa qualité, sa dynamique) est soutenue par l'aspect Yin de l'énergie (sa quantité, sa densité). La compréhension de cela est primordiale pour bien saisir ce qui va suivre. Nous pouvons résumer ceci en disant qu'avant d'aller travailler le qualitatif de l'énergie, il va falloir vérifier si le méridien a, quantitativement, assez d'énergie. **Le Yang s'enracine dans le Yin**, nous dit la Tradition.

Comment allons-nous maintenant mettre cela en place concrètement?

Pour travailler la quantité d'énergie, nous avons à notre disposition les points de tonification et de dispersion.

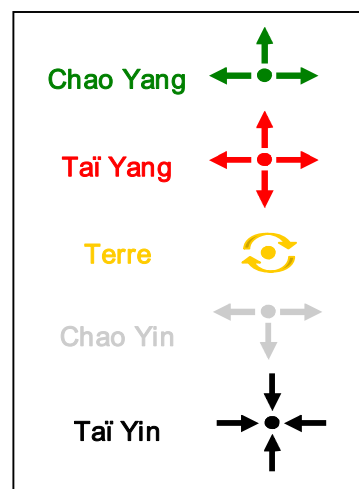
Pour travailler la qualité de l'énergie, nous avons les points antiques : Ting, long, lu, King, Hô.

C'est sur ces derniers points et sur les dynamiques qu'ils portent que je voudrais insister. Chaque point antique correspond, comme nous le savons, à un Principe. Pour les Yin, le Ting est Bois, le long est Feu, etc. Pour les Yang, le Ting est Métal, le long est Eau, etc.

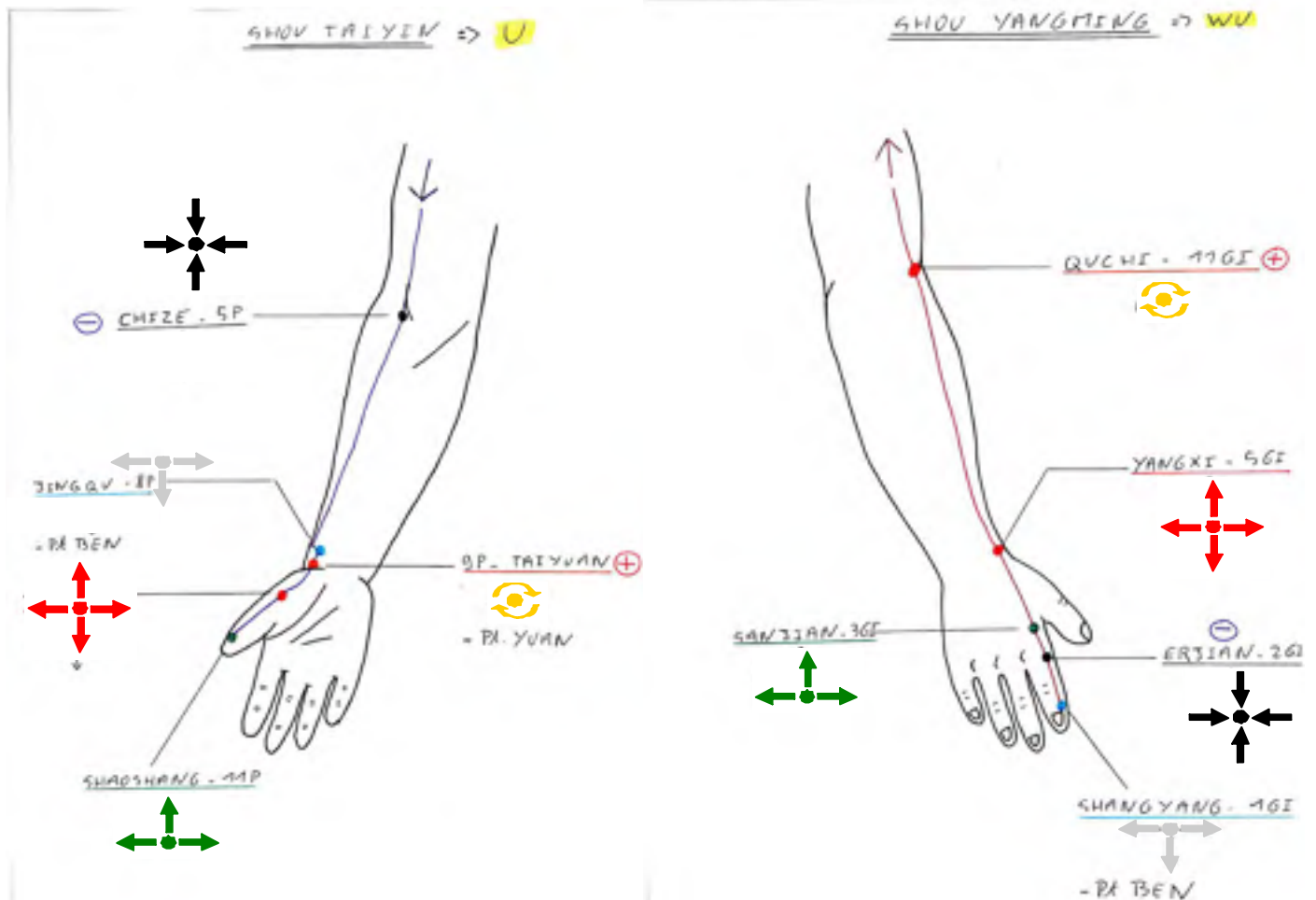
Mais ces 5 points, qui sont associés aux 5 principes, le sont également à la dynamique de ces

mêmes Principes. La dynamique du Bois est Chao Yang, la dynamique du Feu est Tai Yang, la dynamique du Métal est Chao Yin et la dynamique de l'Eau est Tai Yin. La Terre n'a pas de dynamique propre, en cela elle calme, tranquillise. Je vous renvoie aux cours de M.T.C. et de Psycho-énergétique pour l'explication détaillée de ces dynamiques.

Chacune de ces dynamiques vous a été illustrée par Michel lors de ces modules par des schémas mnémotechniques simples. Je vous les rappelle ci-après.



Nous pouvons maintenant, de façon analogique, mettre en résonance ces 5 souffles avec les points qui leur correspondent sur les méridiens. Voyons ce que cela donne pour les méridiens du Pou-



Exemples de positionnements des dynamiques avec les points antiques.

mon (Yin) et du Gros-intestin (Yang) sur le schéma ci-contre. Comme nous pouvons le constater, sur le méridien du Poumon, le point Ting a une dynamique Chao Yang, le point long une dynamique Tai Yang, etc. qui nous permet d'associer chaque point antique à la dynamique qu'il porte. Nous obtenons ainsi une représentation claire de la façon dont on peut aller travailler l'énergie et comment, à travers la dynamique propre à chaque point, on va pouvoir facilement travailler l'aspect qualitatif de l'énergie d'un méridien. Je rappelle également que chaque souffle, en plus d'être associé à une dynamique, est associé à une phase de nutrition et à un verbe.

Pour illustrer ceci, je vais reprendre un exemple souvent donné à l'Institut. Imaginons quelqu'un qui a vécu un deuil et qui, suite à ça, a de la difficulté à redémarrer des choses. Nous allons tout d'abord voir sur quel méridien le vécu est impacté :

deuil = mort = Reins.

Nous allons ensuite vérifier si ce méridien a assez d'énergie quantitativement. Si ce n'est pas le cas, nous irons le tonifier en travaillant le 7R. Puis, une fois que le méridien aura assez d'énergie (Yin) nous allons aller travailler la qualité de celle-ci (Yang). La difficulté au démarrage est une problématique Chao Yang (Bois). Nous irons donc travailler sur le méridien des Reins le point qui a la dynamique Chao Yang, c'est à dire son point Bois, c'est-à-dire son point Ting, le 1R. Dans ce cas, nous irons donc d'abord, si cela est nécessaire, tonifier le 7R pour la quantité, puis le 1R pour la qualité. Nous aurons ainsi redonné une dynamique à l'énergie, dynamique soutenue par le travail quantitatif éventuel effectué au préalable. Cette démarche nous permettra de travailler d'une manière extrêmement précise et efficace tout en sollicitant un minimum de points.

Je tenais à vous en faire part, car je constate chaque jour l'efficacité surprenante de cette manière d'intervenir. Je travaille de moins en moins

de points, l'action est plus ciblée, les résultats sont étonnants et le travail tient dans le temps. Alors, à vos moxas.

Pour conclure, j'ai découvert, au moment où j'écris ces lignes, un paragraphe écrit par Sun Simiao, célèbre médecin du 7ème siècle :

« Tonification et dispersion permettent de régler la quantité. Il existe aussi des règles ayant trait à la chaîne et à la trame, le Yin et le Yang ne doivent pas s'interférer mutuellement... »

« ... L'énergie part du point Ting (Chao Yang). Elle se développe au point long (Tai Yang). Elle se concentre au point lu (Terre). Elle circule au point King (Chao Yin) et pénètre au point Ho (Tai Yin) » (C.Despeux, Prescription d'acupuncture valant mille onces d'or, éditions Trédaniel).

Ce texte est on ne peut plus clair.

Ludovic Charton.

La sortie de secours est à l'intérieur de nous-mêmes.

Julien Green.

L'INSTITUT CONTINUE A PROMOUVOIR LE SHIATSU, LA RP ET LES HE.



Nous avons participé l'an dernier au Salon Japan Expo, salon représentant la culture Japonaise dans son acception la plus large. Notre présence, en tant que représentant de cet Art japonais a été très appréciée. Le Comité d'organisation a souhaité que ce soit à nouveau l'Institut qui représente cette année ce pan de la culture japonaise qu'est le Shiatsu. Nous serons donc présents, du 3 au 6 juillet 2008, à Villepinte en banlieue parisienne, pour faire apprécier au public nombreux la qualité de prestation de nos intervenants qui seront placés sous la responsabilité de Alain Zuliani.

Voici, entre autre ce que Japan Expo nous a écrit: « *Nous attendons près de 100 000 personnes et espérons que notre événement soit le point d'orgue de la célébration des 150 ans des relations France-Japon, qui se déroule cette année. En outre, nous sommes l'un des événements soutenus par l'Ambassade du Japon depuis plusieurs années, et en partenariat avec elle cette année via les 150 ans des relations franco-japonaise* ».

Entre les stands d'Arts Martiaux ou de fabrication de sabres japonais, mais aussi de Kimonos, de Manga et autres, le stand de l'Institut sera une oasis de calme et de détente où Alain Zuliani, Catherine Jézéquel, Peter Fraas, Mariana Kernanet, Michel Dubois, Lukazs Jablonski et Stéphane Tanguy accueilleront les visiteurs nombreux.

Pour plus d'infos vous pouvez aller sur le site Japan Expo à l'adresse suivante:

www.japan-expo.com/index.php?page=106

Michel Odoul.

Vous aviez été nombreux à avoir été touchés par le dossier que nous avons réalisé sur l'intervention de plusieurs praticiens lors du Salon HANDICA de Lyon. Sous la férule de Ludovic, toute l'équipe avait prodigué Shiatsu et Réflexologie à un public merveilleux.

L'expérience est reconduite cette année pour son équivalent parisien qui s'appelle AUTONOMIC. Sous la responsabilité de Alain Zuliani, les praticiens sélectionnés prodigueront à nouveau quelques parenthèses de bonheur à ces personnes dont la souffrance est une leçon pour chacun de nous.

Alain, Alexandra, Catherine, Ludovic et Stéphane composent une équipe sélectionnée, entre autres, sur des critères d'équilibre homme/femme et shiatsu/réflexologie.

Un nouveau témoignage de cette action sera publié dans la Lettre de septembre.

Michel Odoul.



Nous serons présents lors du prochain salon Zen qui se déroulera Porte de Champerret du jeudi 2 octobre au lundi 6 octobre 2008. Nous allons fonctionner comme à notre habitude. Nous n'effectuerons pas de démonstrations de shiatsu, nous ne vendrons pas de stage ni ne prendrons d'inscriptions mais nous répondrons aux questions des visiteurs. Notre but sera comme toujours d'apporter la meilleure information sur les activités de l'Institut, le Shiatsu, la Réflexologie et les Huiles Essentielles. En dehors de notre stand, nous participerons à de nouvelles conférences, animées par Elske ou Michel dont une dans le cadre des conférences officielles du salon.

Nous constituerons comme à l'habitude, par journée, une équipe d'assistants du meilleur niveau.



LES « PLUS » DE L'INSTITUT...

Dont les perspectives engendrées par le développement économique qui en découlent-

Vous êtes stagiaire / adhérent.

En dehors des avantages que vous connaissez déjà : participation gratuite aux soirées de pratique, passage d'examens gratuits, abonnement à la lettre trimestrielle, remise d'un document d'aide administrative à l'installation du diplômé, etc. sachez que:

sur présentation de votre carte d'adhérent à jour,

- ☉ vous bénéficierez de 5% de réduction sur l'achat de livres dans les deux boutiques spécialisées You Feng (45 Rue Monsieur Le Prince 75006 Paris) et Phu Xuan (8, rue Monsieur Le Prince 75006 Paris)
- ☉ et de 5% au moins sur les autres produits (à voir en fonction des produits) chez Phu Xuan.

Vous êtes praticien référencé.

Le développement du professionnalisme, le développement de la profession de praticien shiatsu et de praticien en réflexologie, leur ancrage dans la société civile et le développement des débouchés professionnels qui en découlent, sont nos objectifs permanents.

La page web du praticien référencé.

Voilà c'est parti, la page dédiée aux praticiens que nous référençons a été mise en ligne en avril. Chacun d'entre eux a reçu un code d'accès et un mot de passe confidentiels, lui permettant d'accéder d'une part à des informations pratiques : propositions de locaux, d'emploi, propositions de participations à des salons, infos juridiques ou fiscales, etc...et d'autre part, d'accéder à un forum où il peut échanger avec les autres praticiens. Sur ce forum, chacun peut évoquer des cas rencontrés en consultations pour avoir l'éclairage des autres, ou au contraire, donner des avis ou conseils. Michel et Elske interviennent comme modérateurs. Chacun peut enfin conseiller des lectures, informer sur un salon, etc... Une liste complète de tous les praticiens en France est mise à disposition dans cette page web, permettant ainsi à tout praticien référencé de confier les coordonnées d'un autre praticien à tout patient qui le demande.

La carte de France des praticiens référencés

Depuis le mois de mai, la rubrique : « un praticien près de chez vous » du site, donne accès à une carte de France des praticiens référencés. Toute personne recherchant sur internet un praticien en Shiatsu, en Réflexologie ou en HE., trouve en cliquant sur le département souhaité, les coordonnées du praticien référencé le plus proche. Un plus et une aide incontestables pour la constitution de clientèle (en 2007 nous avons « renvoyé » 1300 demandes de consultation sur des praticiens de l'Institut).

Les mutuelles

Les praticiens référencés en shiatsu (et nous l'espérons, bientôt en réflexologie plantaire...) ont reçu le certificat d'agrément de « Mutuelle Dijonnaise » pour 2008. Les clients de cette mutuelle pourront se faire rembourser tout ou partie de leurs séances de shiatsu en fonction de leur contrat. Le praticien délivre une facture au client qui la remet à la Mutuelle. Rappelons que celle-ci ne rembourse que les séances effectuées par les praticiens référencés par l'Institut.

A suivre : nous sommes en cours de tractations avec d'autres mutuelles....

Le partenariat avec une nouvelle société de coffrets cadeaux

Nous sommes actuellement en négociation avec une société qui veut proposer des coffrets cadeaux de naissance pour les nouveaux parents. Des « coffrets » de séances de Shiatsu Traditionnel, de Shiatsu Assis et/ou de Réflexologie Plantaire pourront être achetés et offerts. Comme pour la Société Stellaris (certains de nos praticiens ont déjà reçu des patients venant par cette société), le client vient bénéficier d'une séance de shiatsu ou de réflexologie chez le praticien référencé qu'il a choisi et lui remet un Pass. Ce Pass est transmis à l'Institut qui rémunère le praticien et facture la société. Nous informerons plus en détail sur le site, tous les praticiens référencés dès signature du contrat. Dans la prochaine lettre, nous vous en parlerons également si vous souhaitez offrir ce type de cadeau de naissance.

- LES MÉDIAS PARLENT DE L'INSTITUT - suite...

Gala : Souvenez-vous, nous vous annonçons un article parlant de Michel à paraître dans l'un des numéros de janvier. En fait, cet hebdomadaire a consacré 4 pages de son numéro du 19 mars 2008 à une « enquête sur les docteurs de l'âme » : Nous retrouvons Marcel Rufo, Boris Cyrulnik, Jacques Salomé, David Servan Schreiber Et Michel Odoul. L'Institut est cité ainsi que « Dis-moi où tu as al ».



Glamour : Michel a été interviewé sur le cheveu et un article doit paraître au cours de l'été.



Métro : Le numéro du 16 mai 2008 de l'édition de Toulouse présentait 2 conférences exceptionnelles au RDV des Jeunes. L'une d'entre elles est celle de Michel intitulée « Le respect de soi commence par le respect de la vie ».



Nouvelles Esthétiques Spa : Cette revue professionnelle a édité un luxueux programme du 38^{ème} congrès international d'esthétique qui était organisé à Paris les 29,30 et 31 mars 2008. Michel qui intervenait est présenté ainsi que l'Institut et à cette occasion, les représentantes polonaises ont souhaité le faire intervenir à Cracovie en 2009, pour une conférence et une formation de leurs esthéticiennes. A suivre !



Macro livres :

Ce nouveau site Internet se définit comme « le site de référence au service du bien être et de la connaissance ». Lors de son lancement, la responsable a vivement souhaité que Michel « contribue » à ses parutions, compte tenu de sa notoriété et de celle de l'Institut dont les activités sont en accord avec son propre objet social.. Le site présente des articles sur les sujets de ce domaine ainsi que des livres s'y rapportant. Déjà plusieurs articles sur la phyto énergétique, le shiatsu, les différents livres de Michel sont en ligne. La responsable souhaite également publier les éditos de la lettre. A découvrir : www.macrolivres.com

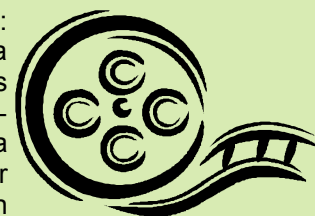


Santé Magazine : Ce mensuel consacre deux pages de son numéro de mai 2008 à un dossier minceur. Dans ce cadre, le shiatsu est présenté pour aider à « dégonfler ». Patricia Christin a été interviewée. A la fin de l'article, il est précisé que pour trouver l'adresse d'un praticien, on peut appeler l'Institut ou consulter son site Internet.



Un prochain film :

Restons dans la page people (plus personne n'y échappe...). L'Institut a été contacté par l'équipe du prochain film de Catherine Corsini intitulé « Partir » où Kristin Scott Thomas doit jouer le rôle d'une élève en réflexologie ! Nous avons fourni des planches, des documents d'études, etc (qui devraient apparaître à l'écran). Pour que le geste soit juste, il est possible qu'une partie de séance soit filmée à l'Institut pour ensuite être reproduite. A suivre !



Omega TV : Michel a été interviewé par cette TV du Web qui met gratuitement en ligne de nombreuses vidéos sur le thème du Bien-être et de la santé. L'interview porte sur l'énergétique, les disciplines énergétiques dont le shiatsu et sur son propre parcours : l'émission doit être mise en ligne fin juin. A suivre, une interview sur la réflexologie....



OMEGA TV

MEYLAN

Les bienfaits de la réflexologie plantaire



La réflexologie plantaire est une méthode qui prend en compte la globalité de la personne...

Babette Doucet se laisse à l'Institut Français du Shiatsu, dirigé par Michel Odolet...

en pour faire le point et actualiser les réflexes défectueux. Babette Doucet mène aussi bien les pots des traitements...

Babette Doucet, une réflexologue à l'Institut des pieds.

Christine DAMPE

POUR EN SAVOIR PLUS Babette Doucet - Cabinet paramédical "Les Sources" - 06 78 77 76 24.

Ce trimestre voici les articles qui concernent Elisabeth Doucet et Patricia Christin. Ces deux praticiennes en Shiatsu et en Réflexologie démontrent un dynamisme qui ne faiblit pas...

La lecture des pieds

Mettre le pied à l'échec, sans affecter son pied, signifie voir son pied, bon pied, bon mal, être sûr pied...



l'âge, l'expérience, à la fois soigné et sensible.

Les pieds, comme les mains et le visage, sont des régions très sensibles.

Cette stimulation agit sur tout le système du corps humain: système nerveux, musculo-squelettique, sensoriel, digestif, respiratoire, endocrinien et immunitaire.

Cette technique de soins choisie pratiquée depuis 5000 ans, s'est enrichie depuis le 19^{ème} siècle. Le pied est ainsi un miroir pour qui sait le lire.

Une technique de soins manuels.

ouverture média (presse et radio). En mars, Elisabeth a eu les honneurs d'un grand article dans le Dauphiné Libéré.

Quant à Patricia, sa pratique Shiatsu a donné envie à un dentiste qui travaille dans le même cabinet qu'elle, de faire une communication sur cette pratique.

Lisez plutôt.

Le Shiatsu

Une discipline Corps et Esprit pour soigner sa santé

A l'origine: Art du « bien être » d'origine japonaise, le Shiatsu s'inscrit dans la Tradition Chinoise de prévention des maladies et de préservation de l'état de santé.

De la Terre, l'Homme tire l'énergie du Chi (respiration). De la Terre, il puise les substances (nutriments) nécessaires à l'entretien de sa structure. Il se situe par rapport à deux axes opposés: le Yin et le Yang.

inspiration, dans votre corps est présent et il favorise une énergie (Chi).

UN PEU DE SHIATSU, BEAUCOUP DE BIEN-ÊTRE ET D'ÉNERGIE

Shiatsu signifie littéralement « pression sur le corps ».

LE BUT DU SHIATSU: LIBÉRER LES TENSONS

Ces tensions sont souvent héritées de la naissance, de l'enfance, de l'adolescence, de l'adulte, de la vieillesse, de la mort.

Voies et trajets énergétiques (diagnostic Shiatsu)



MAGIE ET ÉMOTIONNÉ TRAITÉS PAR LE SHIATSU

- Le Shiatsu agit sur les émotions par la stimulation des points d'acupuncture...

Advertisement for 'Les Dents La Vie' dental clinic

Advertisement for Shiatsu practice with text: 'Formé de leurs enseignants de renommée internationale, d'origine pour apporter en tout premier lieu une relaxation et une détente bénéfiques...' and 'UNE SÉANCE DE SHIATSU'.

- TEMOIGNAGES - - TEMOIGNAGES - - TEMOIGNAGES -

Ce trimestre voici les témoignages d'installation de Stéphane Tanguy et Béata Créhange, diplômés tous les deux de l'Institut depuis quelques mois déjà. Nous vous avons déjà parlé de Stéphane lors de son intervention au Stade de France pendant la Coupe du Monde de Rugby. L'actualité chargée du moment ne nous avait pas permis de présenter son témoignage d'installation. C'est chose faite aujourd'hui. Quant à Béata, elle a également débuté son activité il y a quelques mois mais en faisant uniquement des interventions à domicile. Elle vient de passer le cap et d'ouvrir son cabinet au Vésinet. Bravo pour leur dynamisme. Lisez plutôt.

J'ai commencé mon activité de praticien shiatsu en Novembre 2007. J'étais très confiante de pouvoir trouver rapidement mes premiers clients car j'avais beaucoup d'idées pour cela. Je me suis tellement démenée que je ne me suis même pas aperçue qu'à la fin novembre je n'avais pas encore eu un seul client. En décembre j'ai passé mes journées au téléphone en appelant les Comités d'Entreprise. J'allais voir des clubs de sport et différents espaces de relaxation. A chaque fois tout s'est passé de la même manière: beaucoup d'enthousiasme (sauf les CE), des promesses et à deux reprises, la signature d'un nouveau contrat ou presque, car le jour de la signature le gérant avait « disparu pour moi ».

J'ai commencé alors à prospecter chez les particuliers jusqu'à ce que quelqu'un me « prévienne » qu'il valait mieux éviter ce genre de pratique, car ici, au Vésinet, les gens ont peur des sectes comme le Shiatsu (!!!). N'ayant eu qu'un seul client en Décembre, j'ai décidé de chercher un cabinet rapidement. J'ai constaté que tous les cabinets disponibles à un prix abordable avaient disparu du marché. Le doute s'installa. Puis tout s'est débloqué grâce à un coup de téléphone de ma première cliente, venant par l'Institut. C'était comme si elle avait ouvert ma porte pour les autres. J'ai commencé par avoir un client par semaine. J'ai été contente, ça m'a laissé le temps de bien étudier les cas et de chercher un cabinet en même temps. Après quatre mois de recherche, ayant presque abandonné l'idée de trouver un cabinet sympa, pas trop cher et pas trop loin de chez moi, par un « très grand hasard » le cabinet est venu à moi ! Un vrai miracle ! Le propriétaire m'a proposé de faire les travaux et je m'y suis installée mi-mai. J'ai déposé mes plaquettes chez les commerçants de proximité. J'ai proposé aussi 15 minutes gratuites de découverte du shiatsu au mois de mai. Les résultats ne se sont pas fait attendre: 5 clients la 1 ère semaine et 5 autres pour l'essai de 15 minutes. La semaine suivante j'ai eu 7 clientes pour une séance complète.

Au début, il fallait que je me répète tout ce que l'on nous dit à l'Institut pour garder la confiance nécessaire pour exercer mon nouveau métier. J'ai d'ailleurs remarqué que je gagne en confiance avec chaque nouvelle personne qui m'appelle.



Beata Crehange.

Ouf, les travaux sont finis, enfin presque. On est le 5 Janvier 2008, date d'ouverture officielle du cabinet. Un jour j'en avais rêvé, aujourd'hui, je suis sur le seuil à attendre la famille et les amis qui m'ont aidé à réaliser mon projet. Champagne et petits fours sont là pour les accueillir et les remercier.../...

.../...6 mois après, grâce au soutien de l'I.F.S et du « bouche à oreille » fonctionnant admirablement, le carnet de rendez-vous se remplit et les premiers contrats avec les entreprises aboutissent. Malgré encore quelques soucis avec l'Administration Française.../...

Un jour, j'ai entendu dire qu'il y avait une différence entre : être sur le chemin et arpenter le chemin. Maintenant, je suis bien sur le mien, malgré les « trébuchements ». Mais déjà les romains disaient à l'époque, que les pierres faisaient partie du chemin. Je récolte en tous cas tout le travail que j'ai effectué depuis janvier et même avant pour me faire connaître, présenter mon travail, convaincre tout le monde du bien-fondé de ma démarche. Cela paie et je crois que l'on sous-estime trop souvent ce travail de communication qui est essentiel.

Dernier élément, non-négligeable, il s'agit de la confiance. La confiance dans notre capacité et la confiance dans ce qui nous a été enseigné. Sans cela, le doute s'installe et quand on débute...

Alors, bon courage à tous.

Stéphane Tanguy.



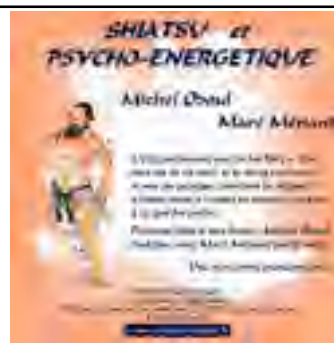
Shiatsu et Psycho-énergétique.

Michel Odoul et Marc Menant. Edité par l'IFS

Prix adhérent : 13,50 €

Ce CD est la compilation d'une interview réalisée par Marc Menant sur le Shiatsu et la Psycho-énergétique. Vous allez pendant une heure et quart, partir à la découverte de cette vision étonnante et de la richesse incroyable que la dimension Psycho-énergétique développée par Michel apporte au Shiatsu et qu'il enseigne à l'Institut. Un merci infini à Marc Menant de nous avoir fait l'amitié de mettre son talent et son exigence journalistique au service d'une transmission de cette approche qui nous élève en redonnant un sens à ce que nous rencontrons parfois sur le Chemin de la Vie.

NOUVEAU



Les bases théoriques de la Médecine Traditionnelle Chinoise.

Traduit et adapté par Dr Ypu-wa CHEN. Editions You Feng

Prix : 20 €

Quelque soit le cursus dans lequel vous vous situez, vous avez suivi (ou allez suivre) le Module de M.T.C. Vous avez pu y (re)découvrir (ou y découvrirez) les principes fondamentaux de cette pensée originale qui sert de base de référence à la plupart des pratiques énergétiques et en particulier au Shiatsu, à la Réflexologie et à la Phyto-énergétique.

Ce livre, accessible et simplement écrit, est un document très intéressant en ce sens qu'il présente tous ces fondamentaux que sont le Yin, le Yang, les 5 Principes et les méridiens, dans le langage et les structures explicatives traditionnels chinois. Il s'agit là d'une compilation moderne des connaissances transmises dans les Universités prestigieuses de Nanjing et de Shanghai. On y trouve abordés quelques notions de champs cliniques et d'origine des maladies, que celles-ci soient dues aux facteurs climatiques (exogènes) et endogènes comme notamment les 5 facteurs pathogéniques (vent, froid, humidité, sécheresse et chaleur-feu endogènes), mais aussi les 7 émotions, l'alimentation, le surmenage, etc. La conclusion de l'ouvrage se fait sur les principes de prévention (première recherche de la MTC) puis enfin sur quelques principes thérapeutiques.

Une compilation fort intéressante qui fait de ce livre un ouvrage digne d'être présent dans la bibliothèque (après avoir été lu!) de tout praticien.



Le Guide des analyses médicales (à l'usage des patients).

Professeur Pierre Kamoun. Editions Josette Lyon

Prix : 19 €

La lecture et la compréhension des résultats d'une analyse médicale sont loin d'être évidents pour la plupart d'entre nous et ce livre est d'abord destiné aux patients qui veulent comprendre ce que toutes ces données signifient. Cependant, au-delà de cela, nous avons souhaité vous présenter ce livre car il peut être très utile à tous les praticiens, que ce soit en Shiatsu, Aroma ou Réflexologie. Cela peut-être gênant, en effet, en tant que praticien, de recevoir un client confronté à cette difficulté ou bien qui nous apporte ses analyses à titre d'information, et de ne pas être en capacité de répondre à ses questions. Au-delà des informations déjà apportées par le module de Physio-pathologies, ce livre apportera des réponses. Il peut aussi, dans une optique d'aide au repérage des déséquilibres, s'avérer être un outil intéressant de connaissance et de décryptage à travers les résultats d'analyses.

Les réponses que donne le Professeur Kamoun à ce sujet, sont claires et illustrées d'exemples concrets qui font de ce livre un document utile pour tout praticien professionnel.



Réparer la planète (la révolution de l'économie positive)

Par Maximilien Rouer et Anne Gouyon. Editions JC Lattès

Prix : 17 €

Les auteurs, biologiste et agronome pour Maximilien Rouer, agronome et docteur en socio économie pour Anne Gouyon, considèrent que protéger l'environnement ne suffit plus aujourd'hui. Il faut maintenant réparer ce qui a été détruit.

Dans ce livre très documenté sur tous les aspects environnementaux, climat, énergie, santé, biodiversité des solutions sont proposées pour aller vers un « monde positif » : une industrie nouvelle, des bâtiments « positifs », un retour au positif en agriculture et dans la forêt, des réseaux « positifs » en matière de transport, etc... Pour les auteurs, créateurs du concept d'économie positive dans le cadre de leur entreprise BeCitizen, il est possible, économiquement possible de réparer la planète et d'évoluer autrement.

Pour construire avec les auteurs : www.reparerlaplanete.com. Cela permettra peut être d'illustrer la citation de Churchill en préface : « Mieux vaut prendre le changement par la main avant qu'il ne nous prenne par la gorge ».



ATTENTION !!!! L'expérience nous montre que ces infos ne sont pas toujours lues, y compris par les personnes concernées ! Oubli de la date limite d'inscription, etc....

Examens de Praticien en Shiatsu de confort.

Compte tenu du nombre de plus en plus important de candidats et du fait que les modules de MTC ont lieu en milieu d'année et en fin d'année, 2 examens par an sont maintenant prévus. Ils sont ouverts aux personnes ayant suivi l'intégralité du 1^{er} cycle de shiatsu, dont la MTC, depuis un an.

Cet examen se compose d'une épreuve pratique qui porte sur les protocoles du module 1, du module 2 et du module de shiatsu assis. Un observateur et un receveur apprécient la connaissance des protocoles et la qualité du geste. Une épreuve théorique valide la compréhension de la MTC.

L'examen de juin 2008 aura lieu le 23 juin 2008 et s'adresse aux personnes ayant terminé la MTC au plus tard en septembre 2007. Les personnes n'ayant pas réussi lors de la session de décembre peuvent se présenter à cette session. 34 nouveaux se présentent et 10 personnes viennent repasser la pratique et/ou la théorie.

L'examen de décembre 2008 aura lieu le mardi 16 décembre 2008 et s'adresse aux personnes ayant terminé la MTC au plus tard en décembre 2007. Les personnes n'ayant pas réussi lors de la session de juin peuvent se présenter à cette session.

Attention: les personnes qui n'ont à repasser que l'une des épreuves, pratique ou théorique ne peuvent se représenter à l'examen de rattrapage qu'une seule fois à la session suivante. Ensuite, l'intégralité de l'examen doit être repassé.

Merci de vous inscrire par courrier ou par mail au plus tard pour le 10 octobre 2008

Une convocation vous sera adressée à partir du 20 octobre

Examen de praticien professionnel en Shiatsu.

Cet examen se passe en deux parties: **la première partie sanctionne les connaissances et la pratique relative au 2^{ème} cycle.** Les candidats engrangeront des Unités de Valeur. Ces dernières se cumuleront avec celles obtenues lors de la 2^{ème} partie de l'examen, un an plus tard, unités sanctionnant le 3^{ème} cycle de shiatsu. Attention, certaines notes ou certaines réponses peuvent être éliminatoires et nécessiter de repasser la 1^{ère} partie.

1^{ère} partie sanctionnant les connaissances et la pratique relative au 2^{ème} cycle.

La prochaine session aura lieu le 17 décembre 2008. Cette session s'adresse aux personnes ayant terminé le 2^{ème} cycle de shiatsu et ayant commencé leur cursus de shiatsu depuis 3 ans. Elle permet aux personnes ayant échoué en décembre 2007 de se représenter.

Merci de vous inscrire par courrier ou par mail au plus tard pour le 10 octobre 2008

Une convocation vous sera adressée à partir du 20 octobre

2^{ème} partie sanctionnant les connaissances et la pratique relative au 3^{ème} cycle.

La prochaine session aura lieu le 18 décembre 2008. Cette session s'adresse aux personnes ayant terminé le 3^{ème} cycle de shiatsu et ayant commencé leur cursus de shiatsu depuis 4 ans ou bien étant titulaire du diplôme de praticien professionnel en psycho énergétique (délivré jusqu'en 2006) ou ayant réussi la 1^{ère} partie de l'examen de praticien professionnel en 2007.

Merci de vous inscrire par courrier ou par mail au plus tard pour le 10 octobre 2008

Examen de Praticien en Réflexologie Plantaire de confort.

Cet examen se compose d'une épreuve pratique qui porte sur les protocoles du module 1 et du module 2. Un observateur et un receveur apprécient la connaissance des protocoles et la qualité du geste. Une épreuve théorique valide la compréhension du module de Théorie Générale des Réflexologies.

La dernière session a eu lieu le lundi 10 mars 2008. 35 personnes se sont présentées, 14 ont été reçues à l'ensemble de l'examen. Un bravo tout particulier à Alexandra Le Floch et Isabelle Millet qui ont réussi brillamment après avoir réussi tout aussi brillamment en Shiatsu en décembre. Parmi les réussites, beaucoup d'excellents résultats. Pour le reste, 7 personnes ont été reçues à la théorie seule et 10 à la pratique seule.

La prochaine session aura lieu le 19 décembre 2008 et s'adresse aux personnes ayant terminé le 1^{er} cycle de réflexologie plantaire douce au plus tard en janvier 2008. Les personnes n'ayant pas réussi lors de la session de mars peuvent se présenter à cette session.

Attention : les personnes qui n'ont à repasser que l'une des épreuves, pratique ou théorique ne peuvent se représenter à l'examen de rattrapage qu'une seule fois à la session suivante. Ensuite, l'intégralité de l'examen doit être repassé.

Merci de vous inscrire par courrier ou par mail au plus tard pour le 10 octobre 2008

Une convocation vous sera adressée à partir du 20 octobre

Examen de praticien en aromathérapie, phyto énergétique et olfactothérapie

Pour la première fois, cet examen sanctionnera le nouveau cursus mis en place depuis bientôt 2 ans et aura lieu en juin 2009. Il s'adressera aux personnes ayant terminé au plus tard le cycle complet en janvier 2009. (HE initiation, Aroma Pro, MTC, Phyto énergétique, olfacto thérapie et Physiopathologies)

- INFOS SOIREEES DE PRATIQUE - - INFOS SOIREEES DE PRATIQUE -

Soirées de pratique de Shiatsu.

N'oubliez pas: les soirées du jeudi commencent désormais à 19 h comme le lundi.

Merci donc de ne venir qu'à partir de 18h30 au plus tôt.

Nous vous rappelons donc que les soirées de pratique de Shiatsu ont désormais lieu les lundis à 19 h. et jeudis à 19 h également, sauf pendant les périodes de vacances scolaires et lorsqu'il y a une soirée consacrée à la Réflexologie Plantaire. Nous vous conseillons par conséquent de lire la fiche apposée sur la porte de l'Institut ou de téléphoner en cas de doute.

La dernière soirée avant les vacances d'été aura lieu le lundi 30 juin .

La reprise aura lieu le lundi 8 septembre.

ATTENTION! Compte tenu des informations connues à ce jour, il n'y aura pas de soirée le 13 octobre, pendant les vacances de Toussaint soient les 27 octobre, 30 octobre et 3 novembre, le 20 novembre, le 11 décembre et la dernière soirée avant les vacances de Noël aura lieu le 15 décembre.

Soirées de pratique de Réflexologie Plantaire.

Nouveau : Maintenant il n'y a plus de distinction entre les soirées de pratique en réflexologie plantaire chinoise et les autres. Le dernier soir de chacun des stages de pratique, une soirée de pratique de réflexologie est ouverte de 18 h à 20 h. Vous pourrez vous entraîner sur la pratique de réflexologie que vous souhaitez et que vous connaissez.

Pour le second semestre 2008, les soirées auront lieu les:

28 septembre, 24 octobre, 20 novembre et 9 décembre.

NB : le 20 octobre, il n'y a pas de formation en réflexologie mais nous ouvrons spécialement cette soirée de façon à proposer une soirée par mois à minima.

Pour le premier semestre 2009, les soirées auront lieu les:

8 janvier, 18 janvier, 5 février, 8 mars, 5 avril, 14 mai, 7 juin et 5 juillet.

Les soirées ont lieu de 18 h à 20 h et nécessitent d'être à jour, de son adhésion.

- CONFERENCES - - CONFERENCES - - CONFERENCES -

A Paris

A Paris, porte de Champerret, Dans le cadre du prochain Salon ZEN, du 2 au 06 octobre 2008,

- **Le jeudi 02 octobre 2008 à 15 h. ,** sur le thème "**Les trois Réflexologies plantaires**", par Elske Miles.
- **Le samedi 04 octobre 2008 à 14 h. ,** sur le thème "**Lecture corporelle et souffrances psychiques**", par Michel Odoul.
- **Le samedi 04 octobre 2008 à 17 h. ,** sur le thème "**L'Aromathérapie, remède du corps et de l'esprit**", par Elske Miles.
- **Le dimanche 05 octobre 2008 à 16 h. ,** sur le thème "**Un corps pour me soigner, une âme pour me guérir**". Par Michel Odoul.



En Province

A Fondjouan, près de Blois (www.domaine-de-fondjouan.fr), dans le cadre du Congrès des 25 ans de la Fédération Européenne de Sophrologie,

- **Le samedi 28 juin 2008 à 10 h. 30** sur le thème "**Dis moi où tu as mal, je te dirai pourquoi**", renseignements: contact@federation-sophrologie.com

A Colmar, dans le cadre du Groupe Santé Colmar, au Foyer HOFFET

- **Le vendredi 23 janvier 2009 à 20 h. 30** sur le thème "**Dis moi où tu as mal, je te dirai pourquoi**". Renseignements H. Bicquel: 03.89.47.83.06.



Vous pourrez acquérir et / ou faire dédicacer vos ouvrages à l'issue des conférences.

Infos soirées

Soirées shiatsu
Le lundi et le jeudi de
19 à 21 h.

Une salle couverte de tatamis est mise gratuitement à disposition des pratiquants de Shiatsu. En la présence et sous la responsabilité de l'un des animateurs de l'Institut, chacun pourra y améliorer sa pratique. Mais ce ne sont pas des cours !

RAPPEL!

Les soirées de shiatsu ont lieu, sauf en période de vacances scolaires ou de soirées « Réflexologie ». (vous renseigner auprès du secrétariat pour savoir si la soirée a lieu).

Soirées Réflexologie.

Le dernier jour de certains stages de Réflexologie Plantaire, de 18 à 20 h., des soirées gratuites de pratique, encadrées par Elske Miles, sont ouvertes dès le niveau d'initiation.

La participation à ces soirées suppose le fait d'être à jour de son adhésion.

L'Équipe de l'IFS

Responsables:

Michel
Nelly

Animateurs de stage

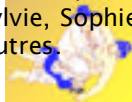
Jacques Blanc
Bertrand Caillet
Elske Miles
Michel Odoul
Christiane Serres
David Sayag
Jean Pélissier
Roland San Salvatore
Raphaël Cario
Philippe Ronce

Assistant(e)s « Capés »

Catherine, Elodie,
Laurence, Alain,
Ludovic, Peter, Viviane.

Assistants de stages

Alain(s), Alexandra, Céline (s), Emmanuel, Françoise, Gallig, Isabelle, Jeanne, Jocelyne, Laure(s), Laurence, Lukasz, Marianna, Michel, Nathalie, Pascale, Rachel, Sylvie, Sophie, Valérie et les autres.



Vous pouvez connaître toutes les dates sur les sites internet
www.shiatsu-institut.fr et www.reflexologie-institut.fr

Module	1° CYCLE DE SHIATSU	date	tarif
Module 1 Initiation		19, 20, 21 septembre ou 22, 23, 24 octobre 2008	395 €
Module 2 Tech. Avancées		7, 8, 9 novembre 2008	395 €
Module de Shiatsu Assis		4, 5 octobre 2008	295 €
Module de M.T.C.		21, 22, 23 nov. + 12, 13, 14 décembre 2008	825 €

Module	2° CYCLE DE SHIATSU	date	tarif
Module de Psycho-énergétique		9, 10/10 + 26, 27/11/08 + 15, 16/01/09	1025 €
Module de Shiatsu Fondamental		10, 11, 12 nov 2008	525 €
Module d'Anatomie pour le Shiatsu		18, 19, 20 mai 2009	485 €
Module de Do In		24, 25 nov., 2008	295 €
Module de Physio Pathologies		9, 10, 11 janvier 2009	485 €
Module de Diététique Énergétique		20, 21 octobre 2008	295 €

Module	3° CYCLE DE SHIATSU	date	tarif
Psychologie Corporelle Appliquée		17, 18/09 + 17, 18/11/08 + 19, 20/01/09	1025 €
Shiatsu des Techniques Internes		29, 30 janvier + 26, 27 mars 2009	625 €
Anatomie Fondamentale		27, 28, 29 juin 2008	525 €
Psychologie du Praticien		14, 15, 16 oct. + 2, 3, 4 déc. 2008	1200 €

Module	MODULES DE PROFESSIONNALISATION	date	tarif
Pratique de Consultation		25, 26 septembre 2008	325 €
Etude de cas		14 novembre 2008	145 €
Perfectionnement Sh. Fondamental		13 novembre 2008	125 €
Perfectionnements 1 / 2		29 nov 2008 / 30 nov 2008	125 € / 125 €
Perfectionnement Amma		01 décembre 2008	125 €
Perfectionnement M.T.C.		28 novembre 2008	145 €

Module	1° CYCLE DE REFLEXOLOGIES	date	tarif
Module 1 Initiation		27, 28 septembre 2008	295 €
Module 2 Pratique Avancée		8, 9 décembre 2008	325 €
Module 3 de Théorie Générale		24, 25, 26 juin 2008 ou 26, 27, 28 janvier 2009	405 €

Module	2° CYCLE DE REFLEXOLOGIES	date	tarif
Module de M.T.C.		21, 22, 23 nov. + 12, 13, 14 décembre 2008	825 €
Anatomie pour les Réflexologies		22, 23 septembre 2008	325 €
Module de Techniques et Postures.		24 septembre 2008	145 €
Réflexologie Plantaire Chinoise.		6, 7, 8 janvier + 16, 17, 18 mars 2009	825 €
Module de Physio Pathologies		9, 10, 11 janvier 2009	485 €

Module	3° CYCLE DE REFLEXOLOGIES	date	tarif
Module de Podo-Réflexologie Appliquée		30/06, 1, 2/07 <u>et</u> 9, 10, 11/09/2008	1025 €
Module de Réflexologie Faciale		15, 16/11/08 <u>et</u> 31/01, 01/02/09	645 €
Anatomie Haut Niveau pour les R P		13 juin 2009	145 €

Module	MODULES DE PROFESSIONNALISATION	date	tarif
Supervision		15 juin 2009	145 €
Perfectionnement RP Douce		05 <u>ou</u> 06 novembre 2008	125 € / 125 €
Perfectionnement RP Chinoise		14 juin 2009	125 €
Perfectionnement M.T.C.		28 novembre 2008	125 €
Module de Diététique Énergétique		20, 21 octobre 2008	295 €

Module	CYCLE HUILES ESSENTIELLES	date	tarif
Module d'Initiation		11, 12 octobre 2008	295 €
Module Aroma Pro		12, 13, 14 janvier 2009	485 €
Module de M.T.C.		21, 22, 23 nov. + 12, 13, 14 décembre 2008	825 €
Module de Phyto-énergétique		25, 26, 27 mai 2009	485 €
Module d'Olfacto-thérapie		17, 18, 19 octobre 2008	405 €
Module de Physio-pathologies		9, 10, 11 janvier 2009	485 €
Etude de cas		09 mars 2009	145 €
Module de Diététique Énergétique		20, 21 octobre 2008	295 €

Modules	CYCLE POST GRADUATE	date	tarif
Module de Dessin Thérapeutique		13 octobre 2008	155 €
Module de Kototama		10, 11, 12 février 2009	485 €